

PATVIRTINTA

Šiaulių miesto savivaldybės tarybos
2014 m. birželio 26 d.
sprendimu Nr. T-173

**ŠIAULIŲ MIESTO SAVIVALDYBĖS 2014-2020 M. ATLIEKŲ TVARKYMO
PLANAS**

TURINYS

1. ĮVADAS.....	3
2. ESAMOS KOMUNALINIŲ ATLIEKŲ TVARKYMO BŪKLĖS APŽVALGA	4
2.1 SAVIVALDYBĖS KOMUNALINIŲ ATLIEKŲ TVARKYMO SISTEMOS ORGANIZAVIMAS	4
2.2 KOMUNALINIŲ ATLIEKŲ TVARKYMO SISTEMOS FINANSAVIMAS	8
2.2.1 Principo „teršėjas moka“ įgyvendinimas	8
2.2.2 Komunalinių atliekų tvarkymo sąnaudos	10
2.2.3 Investicinių projektų įgyvendinimas ir finansavimas	11
2.3 ŠIAULIŲ MIESTO SAVIVALDYBĖS STATISTINIAI IR ATLIEKŲ TVARKYMO DUOMENYS.....	12
2.3.1 Gyventojų skaičius ir būstai	12
2.3.2 Komunalinių atliekų turėtojų (gyventojų ir įmonių) aptarnavimas	12
2.3.3 Susidariusių komunalinių atliekų kiekiai ir sudėtis	12
2.3.4 Sutvarkytų komunalinių atliekų kiekiai	14
2.4 ANTRINIŲ ŽALIAVŲ SURINKIMAS IR TVARKYMAS	16
2.5 BIOLOGIŠKAI SKAIDŽIŲ ATLIEKŲ TVARKYMAS	19
2.5.1 Biologinių atliekų namudinis kompostavimas	19
2.5.2 Biologinių atliekų atskiras surinkimas	20
2.5.3 Kompostavimas žaliųjų atliekų kompostavimo aikštelėje.....	20
2.6 SPECIFINIŲ KOMUNALINIŲ ATLIEKŲ TVARKYMO SRAUTŲ SURINKIMAS IR TVARKYMAS	21
2.7 MIŠRIŲ KOMUNALINIŲ ATLIEKŲ SURINKIMAS IR TVARKYMAS.....	22
2.7.1 Mišrių komunalinių atliekų surinkimas	23
2.7.2 Komunalinių atliekų šalinimo įrenginiai ir jų pajėgumai	23
2.7.3 Mechaninio apdorojimo įrenginiai ir jų pajėgumai	24
2.8 SENŲ SAVARTYŲ UŽDARYMAS IR PRIEŽIŪRA PO UŽDARYMO.....	26
2.9 VISUOMENĖS ŠVIETIMAS IR INFORMAVIMAS	27
2.10 VALSTYBINIAME STRATEGINIAME ATLIEKŲ TVARKYMO PLANE NUSTATYTŲ UŽDUOČIŲ ĮGYVENDINIMO BŪKLĖ 27	
2.11 KOMUNALINIŲ ATLIEKŲ TVARKYMO STIPRYBIŲ, SILPNYBIŲ, GALIMYBIŲ, GRĖSMIŲ ANALIZĖ	30
3. KOMUNALINIŲ ATLIEKŲ TVARKYMO TIKSLAI, UŽDAVINIAI IR UŽDUOTYS 2014-2020 M. 32	
3.1 VALSTYBINĖS KOMUNALINIŲ ATLIEKŲ TVARKYMO UŽDUOTYS.....	32
3.2 ŠIAULIŲ MIESTO SAVIVALDYBĖS ATLIEKŲ TVARKYMO TIKSLAI IR UŽDAVINIAI.....	36
4. ŠIAULIŲ MIESTO SAVIVALDYBĖS ATLIEKŲ TVARKYMO SISTEMOS PLĖTROS PRIEMONIŲ PLANAS 2014-2020 M.	37
5. KOMUNALINIŲ ATLIEKŲ SRAUTŲ SUSIDARYMO IR TVARKYMO ATEITYJE VERTINIMAS.....	43
5.1 KOMUNALINIŲ ATLIEKŲ SRAUTŲ SUSIDARYMO PROGNOZĖS	43
5.2 KOMUNALINIŲ ATLIEKŲ SRAUTŲ TVARKYMO ATEITYJE VERTINIMAS.....	44
5.2.1 Komunalinių atliekų prevencijos ir pakartotinio naudojimo ateityje vertinimas	49
5.2.2 Biologiškai skaidžių atliekų tvarkymo ateityje vertinimas.....	49
5.2.3 Antrinių žaliavų, įskaitant pakuočių atliekas, tvarkymo ateityje vertinimas	50
5.2.4 Elektros ir elektroninės įrangos bei kitų specifinių atliekų tvarkymo ateityje vertinimas	53
5.2.5 Po rūšiovimo likusių mišrių komunalinių atliekų tvarkymo ateityje vertinimas	54
6. PLANO ĮGYVENDINIMO POVEIKIO ĮMOKŲ UŽ ATLIEKŲ TVARKYMĄ DYDŽIUI VERTINIMAS.....	56
7. PLANO ĮGYVENDINIMO VERTINIMO KRITERIJAI.....	57
8. PRIEDAI	59

1. ĮVADAS

Šiaulių miesto savivaldybės atliekų tvarkymo planas 2014-2020 m. atnaujina Šiaulių miesto atliekų tvarkymo planą, patvirtintą 2003 m. sausio 9 d. Šiaulių miesto savivaldybės tarybos sprendimu Nr.T-582. Šis planas parengtas pagal *Lietuvos Respublikos atliekų tvarkymo įstatymo* (Žin., 1998, Nr. 61-1726; 2002, Nr. 72-3016) ir 2010 m. gruodžio 16 d. Aplinkos ministro įsakymu Nr. D1-1004 patvirtintų *Reikalavimų regioniniams ir savivaldybių atliekų tvarkymo planams* (Žin., 2010, Nr. 149-7654) reikalavimus.

Komunalinių atliekų tvarkymo planavimo tikslas – nustatyti savivaldybės komunalinių atliekų tvarkymo sistemos organizavimo priemonės, kurios užtikrintų aplinkosaugos, techninius-ekonominius ir higienos reikalavimus atitinkančios viešosios komunalinių atliekų tvarkymo paslaugos pasiūlą visiems savivaldybės teritorijoje esantiems asmenims. *Šiaulių miesto savivaldybės atliekų tvarkymo plane 2014-2020 m.* nustatytos priemonės, užtikrinančios *Valstybiniame atliekų tvarkymo 2014–2020 metų plane* (TAR, 2014, Nr. 4989) ir Šiaulių regiono plėtros tarybos 2012 m. gegužės 3 d. sprendimu Nr. 51/5S-25 patvirtintame *Šiaulių regiono komunalinių atliekų tvarkymo plane 2012-2020 m.* nustatytas užduotis.

Šiaulių miesto savivaldybės atliekų tvarkymo planą 2014-2020 m. sudaro šios pagrindinės dalys:

1. esamos komunalinių atliekų tvarkymo būklės apžvalga;
2. komunalinių atliekų tvarkymo tikslai, uždaviniai ir užduotys 2014-2020 m. laikotarpiui;
3. komunalinių atliekų tvarkymo sistemos plėtros priemonių planas 2014 - 2020 m. laikotarpiui;
4. komunalinių atliekų srautų susidarymo ir tvarkymo ateityje vertinimas;
5. plano įgyvendinimo poveikio įmokų už atliekų tvarkymą dydžiui vertinimas;
6. plano įgyvendinimo vertinimo kriterijai.

Už *Šiaulių miesto savivaldybės atliekų tvarkymo plano 2014-2020 m.* įgyvendinimą yra atsakinga Šiaulių miesto savivaldybė ir VšĮ Šiaulių regiono atliekų tvarkymo centras (toliau tekste – ŠRATC). Sprendimus dėl šio plano pakeitimų priima Šiaulių miesto savivaldybės taryba, atsižvelgdama į Šiaulių miesto savivaldybės administracijos ir ŠRATC siūlymus bei konsultuodamasi su socialiniais ekonominiais partneriais.

Šiam planui, vadovaujantis *Planų ir programų strateginio pasekmių aplinkai vertinimo tvarkos apraše* (Žin., 2004, Nr. 130-4650) numatyta tvarka, buvo atliktas strateginis pasekmių aplinkai vertinimas, įskaitant ir visuomenės informavimo procedūras.

2. ESAMOS KOMUNALINIŲ ATLIEKŲ TVARKYMO BŪKLĖS APŽVALGA

2.1 Savivaldybės komunalinių atliekų tvarkymo sistemos organizavimas

Šiaulių miesto savivaldybės atliekų tvarkymo sistema apima komunalinių atliekų surinkimo, išvežimo, rūšiavimo, naudojimo ir šalinimo paslaugas visiems savivaldybės teritorijoje esantiems komunalinių atliekų turėtojams (fiziniams ir juridiniams asmenims). Vadovaujantis *Lietuvos Respublikos atliekų tvarkymo įstatymo* (Žin., 1998, Nr. 61-1726; 2002, Nr. 72-3016) nuostatomis, už komunalinių atliekų tvarkymo sistemų organizavimą savo teritorijose yra atsakingos savivaldos institucijos. Komunalinių atliekų tvarkymo sistemų organizavimą savivaldybės gali pavesti (kaip privalomą užduotį) savivaldybės ar kelių savivaldybių įsteigta įmonei.

Šiaulių miesto savivaldybės atliekų tvarkymo sistema yra Šiaulių komunalinių atliekų tvarkymo regiono (toliau – Šiaulių regiono) komunalinių atliekų tvarkymo sistemos dalis. Kaip nustatyta *Valstybinio strateginio atliekų tvarkymo plano* (Žin., 2002, Nr. 40-1499; 2007, Nr. 122-5003) 7 priede, Šiaulių regionas apima Akmenės rajono, Joniškio rajono, Kelmės rajono, Šiaulių miesto, Šiaulių rajono, Pakruojo rajono ir Radviliškio rajono savivaldybių teritorijas. Šią sistemą organizuoja ir administruoja Šiaulių apskrities savivaldybių įsteigta įmonė ŠRATC. ŠRATC buvo įsteigtas 2002 m. birželio 25 d., o 2005 m. lapkričio 30 d. dalininkų susirinkimo sprendimu buvo patvirtinti įstaigos įstatai.

ŠRATC pavesta administruoti Šiaulių miesto savivaldybės atliekų tvarkymo (išskyrus šalinimo) sistemą ir vietinę rinkliavą už komunalinių atliekų surinkimą ir tvarkymą 2006 m. birželio mėn. 29 d. Šiaulių miesto savivaldybės tarybos sprendimu Nr.T-260¹. Savivaldybės komunalinių atliekų tvarkymo (išskyrus šalinimą) sistemos administravimas apima šiuos veiksmus, procesus bei procedūras:

- atliekų surinkėjo / vežėjo savivaldybės teritorijoje ar jos dalyje parinkimas organizuojant komunalinių atliekų surinkimo / vežimo paslaugų viešojo pirkimo konkursą (-us) Lietuvos Respublikos viešųjų pirkimų įstatymo nustatyta tvarka;
- ŠRATC trišalės sutarties su atliekų surinkėju / vežėju – konkurso laimėtoju (arba kitu įstatymų nustatytu būdu) ir savivaldybe sudarymas ir vykdymas;
- savivaldybės komunalinių atliekų tvarkymo sistemos, kuri yra neatskiriama Šiaulių regiono komunalinių atliekų tvarkymo sistemos dalis, ir jos infrastruktūros plėtojimo planavimas;
- dokumentų, būtinų komunalinių atliekų tvarkymo sistemai funkcionuoti (savivaldybės atliekų tvarkymo plano, atliekų tvarkymo taisyklių, vietinės rinkliavos dydžio apskaičiavimo metodikos, vietinės rinkliavos nuostatų pakeitimų) projektų rengimas;
- vietinės rinkliavos dydžio apskaičiavimas, perskaičiavimas ir jų pagrindimų rengimas bei teikimas tvirtinti savivaldybės tarybai;
- informacijos apie atliekų tvarkymo planų vykdymą kaupimas, apibendrinimas, analizė ir teikimas savivaldybei;
- susidarančių atliekų srautų apskaita, apibendrinimas, analizė, ataskaitų rengimas;
- atliekų turėtojų švietimas komunalinių atliekų tvarkymo srityje;

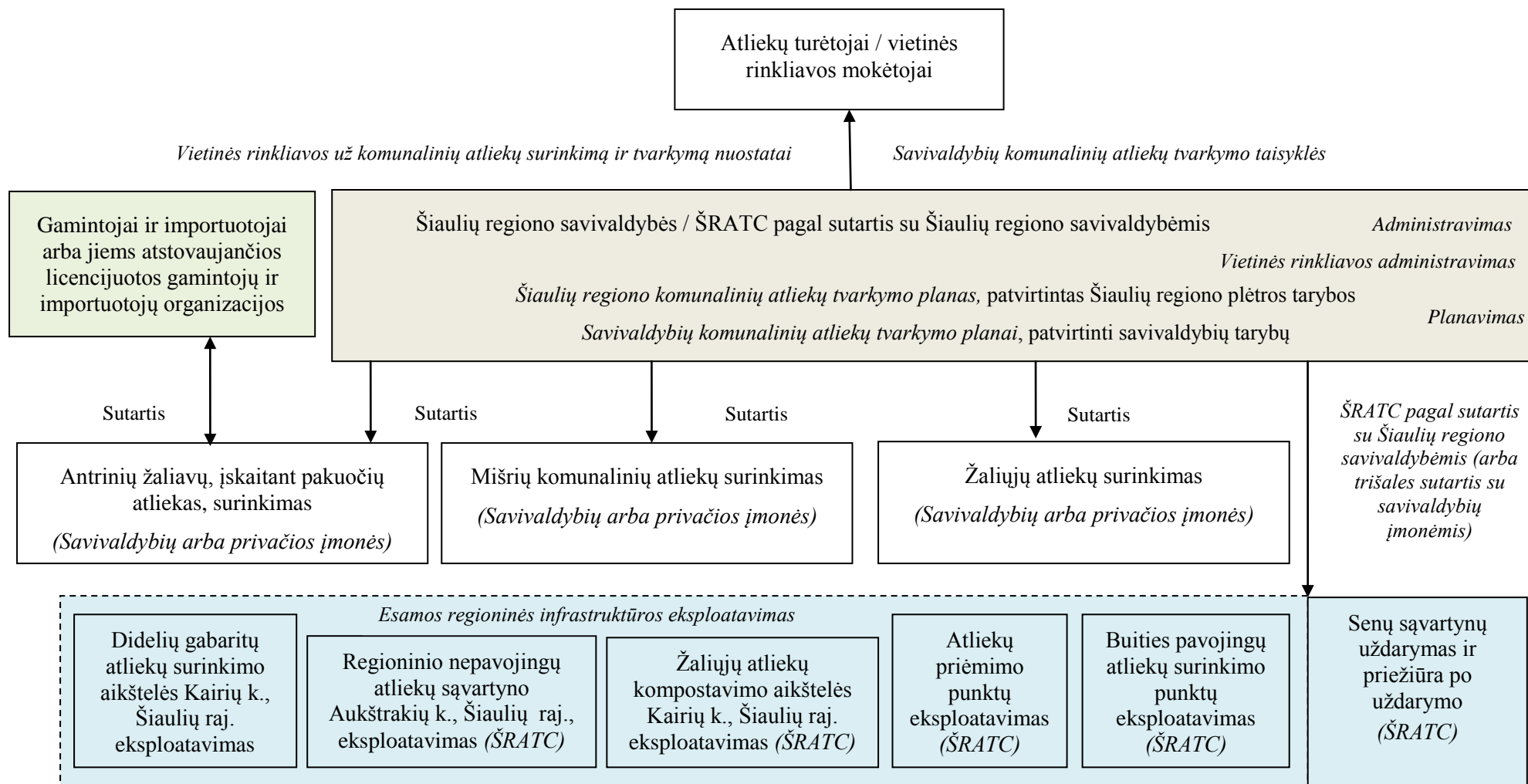
¹ Šiaulių miesto savivaldybės atliekų tvarkymo (išskyrus šalinimą) sistemos administravimo sutarties projektui buvo pritarta 2006 m. spalio 26 d. Šiaulių miesto savivaldybės tarybos sprendimu Nr.T-397p1.

- savivaldybės komunalinių atliekų tvarkymo sistemos stebėseną, vežėjų / surinkėjų ir kitų atliekų tvarkytojų veiklos kontrolę;
- vietinės rinkliavos iš atliekų turėtojų už komunalinių atliekų surinkimą ir tvarkymą administravimas pagal atskirą sutartį su savivaldybe;
- apskrities savivaldybių bendradarbiavimo regioninės komunalinių atliekų tvarkymo sistemoje sutarties įgyvendinimas;
- mokėjimų, atsiskaitymų už suteiktas atliekų tvarkymo paslaugas administravimas pagal vietinės rinkliavos administravimo sutartį;
- atliekų tvarkymo paslaugų kiekio fiksavimas ir per mėnesį sutvarkytų savivaldybės teritorijoje susidariusio atliekų kiekio pagal atliekų rūšis nurodymas;
- ataskaitų apie atliekų tvarkymą teikimas nustatyta forma ir terminais savivaldybei;
- ŠRATC metinių veiklos ataskaitų rengimas bei teikimas savivaldybei;
- savivaldybės komunalinių atliekų tvarkymo sistemą papildančių atliekų surinkimo sistemų diegimo užtikrinimas.

Vadovaujantis Šiaulių miesto savivaldybės atliekų tvarkymo (išskyrus šalinimą) sistemos administravimo sutartimi, Šiaulių miesto savivaldybė atlieka šias funkcijas:

- nagrinėja ir priima savivaldybės kompetencijai priskirtų ŠRATC siūlomų teisės aktų, reglamentuojančių komunalinių atliekų tvarkymą, pakeitimus;
- sudaro palankias sąlygas komunalinių atliekų tvarkymo sistemai kurti, funkcionuoti ir vystyti;
- derina ŠRATC siūlomų konteinerinių aikštelių įrengimo vietas ir nustatyta tvarka sprendžia žemės sklypų aikštelėms skyrimo bei detaliųjų planų rengimo klausimus;
- pagal savo kompetenciją atlieka visus veiksmus, kad ŠRATC gautų teisės aktų reikalavimų nustatyta tvarka visus leidimus įrengti ir eksploatuoti komunalinių atliekų tvarkymo sistemos infrastruktūros objektus;
- nustato pagal ŠRATC atliktus pagrįstus skaičiavimus patikslintus vietinės rinkliavos dydžius;
- derina Aplinkos ministerijos nustatytoms gaminių ir (ar) pakuočių atliekų tvarkymo užduotims įvykdyti, gamintojų, importuotojų, jų įsteigtų organizacijų ar atliekas tvarkančių įmonių, kurioms gamintojai ir importuotojai sutartiniais pagrindais paveda tvarkyti gaminių ir (ar) pakuočių atliekas, gaminių ir (ar) pakuotės atliekų surinkimo iš komunalinių atliekų srauto sistemų diegimo sąlygas;
- imasi teisėtų priemonių nutraukti esamoms atliekų tvarkymo sutartims su atliekų surinkėjais / vežėjais, kad paslaugas galėtų teikti konkursus laimėję surinkėjai / vežėjai nuo sutarčių su jais įsigaliojimo.

2012 m. gegužės 3 d. sprendimu Nr. 51/5S-25 patvirtintas *Šiaulių regiono komunalinių atliekų tvarkymo planas 2012-2020 m.*, kurio tikslas – suderinti Šiaulių apskrities savivaldybių veiksmus, organizuojant komunalinių atliekų tvarkymo sistemas ir steigiant kelioms savivaldybėms bendrus atliekų naudojimo ar šalinimo įrenginius. Šiuo planu numatyta įgyvendinti Europos Sąjungos finansuojamo projekto „*Šiaulių regiono komunalinių atliekų tvarkymo sistemos plėtra*“ priemonės. Plane numatyta Šiaulių regiono komunalinių atliekų tvarkymo sistemos organizacinė schema pateikta Pav. 1.



Pav. 1. Esama Šiaulių regiono komunalinių atliekų tvarkymo sistemos organizacinė schema. Šaltinis: Šiaulių regiono komunalinių atliekų tvarkymo planas 2012-2020 m.

Komunalinių atliekų tvarkymo paslaugų teikimą Šiaulių miesto savivaldybės teritorijoje reglamentuoja *Šiaulių miesto komunalinių atliekų tvarkymo taisyklės*, patvirtintos 2006 m. gruodžio 21 d. Šiaulių miesto savivaldybės tarybos sprendimu Nr. T- 452.

Šiaulių miesto komunalinių atliekų turėtojams teikiamos šios komunalinių atliekų tvarkymo paslaugos:

- mišrių komunalinių atliekų tvarkymas;
- antrinių žaliavų, įskaitant pakuočių atliekas, tvarkymas;
- žaliųjų atliekų tvarkymas;
- didžiųjų atliekų, įskaitant naudotas padangas ir statybines (smulkaus buities remonto) atliekas, tvarkymas;
- elektros ir elektroninės įrangos atliekų tvarkymas;
- buities pavojingų atliekų tvarkymas.

Lietuvos Respublikos atliekų tvarkymo įstatyme (Žin., 1998, Nr. 61-1726; 2002, Nr. 72-3016) nustatyta, kad įmonės, kurios vykdo komunalinių atliekų surinkimą, įskaitant antrinių žaliavų surinkimą, šią veiklą savivaldybės teritorijoje gali vykdyti tik tuo atveju, jeigu yra sudariusios sutartis su savivaldybe (arba savivaldybės (kelių savivaldybių) įsteigtu juridiniu asmeniu, kuriam pavesta administruoti komunalinių atliekų tvarkymo sistemą). Organizuodamas komunalinių atliekų surinkimo Šiaulių miesto savivaldybės teritorijoje paslaugas, ŠRATC sudarė laikinąsias sutartis su dviem įmonėmis: UAB „Švarinta“ ir AB „Specializuotas transportas“. 2014 m. kovo 6 d. ŠRATC ir Šiaulių miesto savivaldybė su AB „Specializuotas transportas“ pasirašė Šiaulių miesto savivaldybės komunalinių atliekų surinkimo ir transportavimo į jų apdorojimo vietas paslaugos teikimo sutartį Nr. SŽ-274, tad nuo 2014 m. gegužės 7 d. paslaugą pilna apimtimi (visame Šiaulių mieste) teiks tik AB „Specializuotas transportas“. ŠRATC eksploatuoja šią Šiaulių miesto komunalinių atliekų tvarkymo infrastruktūrą – prie Kairių sąvartyno (Šiaulių raj.) esančią žaliųjų atliekų kompostavimo aikštelę ir didelio gabarito atliekų surinkimo aikštelę, 2 didelio gabarito atliekų surinkimo aikšteles Šiaulių mieste bei regioninį sąvartyną Jurgeliškių k. 9 (Šiaulių raj., buv. Aukštrakių k.).

Atliekas tvarkančių įmonių registro duomenys apie Šiaulių miesto teritorijoje komunalines (20 grupės) atliekas surenkančias, rūšiuojančias, apdorojančias, naudojančias ar šalinančias įmones pateikta šio plano 1 priede.

Lietuvos Respublikos atliekų tvarkymo įstatyme taip pat nustatyta, kad Vyriausybės gamintojams ir importuotojams nustatytų alyvų, transporto priemonių, elektros ir elektroninės įrangos (EEĮ), apmokestinamųjų gaminių ir pakuočių atliekų tvarkymo užduotims įgyvendinti gali būti diegiamos savivaldybės organizuojamą komunalinių atliekų tvarkymo sistemą papildančios atliekų surinkimo sistemos. 2012 m. Šiaulių miesto savivaldybės teritorijoje veikė 5 papildančios sistemos (žr. 1 lentelę), apimančios pakuočių, EEĮ, baterijų ir akumuliatorių, alyvų, eksploatuoti netinkamų transporto priemonių ir jų apmokestintų dalių atliekas.

1 lentelė. Šiaulių miesto savivaldybės teritorijoje veikiančios savivaldybės organizuojamą komunalinių atliekų tvarkymo sistemą papildančios atliekų surinkimo sistemos, 2012 m.

Eil. Nr.	Papildančią sistemą įdiegęs asmuo	Papildančią sistemą eksploatuojantis asmuo	Surenkami atliekų srautai	Sutarties galiojimo terminas
1.	UAB „Ekstara“	UAB „Ekstara“	Pakuotės ir pakuotės atliekų surinkimas,	2012 m.

Eil. Nr.	Papildančią sistemą įdiegęs asmuo	Papildančią sistemą eksploatuojantis asmuo	Surenkami atliekų srautai	Sutarties galiojimo terminas
			superkant specializuotuose surinkimo punktuose	gruodžio 5 d.
2.	UAB „Žalvaris“	UAB „Žalvaris“	Buityje susidarančių elektros ir elektronikos įrangos atliekų, automobilių amortizatorių, kuro ir tepalo filtrų, atidirbtos tepalinės alyvos, švino akumuliatorių, metalinės pakuotės, dienos šviesos lempų, baterijų ir akumuliatorių surinkimas	2012 m. gruodžio 15 d.
3.	UAB „EMP recycling“	UAB „EMP recycling“	Buityje susidarančių elektros ir elektronikos įrangos atliekų surinkimas	2012 m. gruodžio 30 d.
4.	UAB „Virginijus ir Ko“	UAB „Virginijus ir Ko“	Gaminių ir pakuočių atliekų surinkimas	2012 m. kovo 5 d.
5.	Gamintojų ir Importuotojų Asociacija (GIA)	Gamintojų ir Importuotojų Asociacija (GIA)	Apmokestinamųjų gaminių ir pakuočių atliekų, elektros ir elektroninės įrangos atliekų, alyvų atliekų, eksploatuoti netinkamų transporto priemonių surinkimas	2013 m. vasario 22 d.

2013 metais veikė tik viena komunalinių atliekų tvarkymo sistemą papildanti EEĮ atliekų surinkimo sistema, kurią įdiegė Asociacija EEPA. Šią sistemą eksploatuoja 4 operatoriai: UAB „EMP recycling“, UAB „Žalvaris“, UAB „Kusakoski“, UAB „Karavanas“.

2.2 Komunalinių atliekų tvarkymo sistemos finansavimas

Šiaulių regiono ir Šiaulių miesto savivaldybės atliekų tvarkymo sistemos plėtra finansuojama iš šių šaltinių: Europos Sąjungos ir valstybės paramos lėšų, ŠRATC skolintų lėšų, vietinės rinkliavos už komunalinių atliekų surinkimą ir tvarkymą, kitų savivaldybės biudžeto lėšų, kitų lėšų.

2.2.1 Principo „teršėjas moka“ įgyvendinimas

Vadovaujantis galiojančiais teisės aktais, komunalinių atliekų tvarkymo finansavimo sistema turi remtis principu „teršėjas moka“. Šis principas reikalauja, kad atliekų tvarkymo išlaidas apmokėtų atliekų turėtojas ir (arba) medžiagų ir gaminių, dėl kurių naudojimo susidaro atliekos, gamintojas arba importuotojas (gamintojo atsakomybės principas). Siekiant užtikrinti principo „teršėjas moka“ įgyvendinimą ir padengti visas komunalinių atliekų tvarkymo sąnaudas, Šiaulių miesto savivaldybės tarybos 2006 m. sausio 26 d. sprendimu Nr.T-4 nuo 2007 m. sausio 1 d. Šiaulių mieste įvesta vietinė rinkliava už komunalinių atliekų surinkimą iš atliekų turėtojų ir atliekų tvarkymą. Vietinė rinkliava – tai savivaldybės tarybos sprendimu nustatytas privalomasis mokestis, kurį turi mokėti visi komunalinių atliekų turėtojai, besinaudojantys savivaldybės organizuojama komunalinių atliekų tvarkymo sistema.

2006 m. birželio 29 d. Šiaulių miesto savivaldybės tarybos sprendimu Nr.T-209 buvo patvirtinti *Vietinės rinkliavos už komunalinių atliekų surinkimą ir tvarkymą nuostatai* (nauja redakcija patvirtinta 2010 m. lapkričio 25 d. sprendimu Nr. T-344), pagal kuriuos vietinę rinkliavą administruoja ŠRATC. Tarp ŠRATC ir Šiaulių miesto savivaldybės administracijos pasirašyta Šiaulių miesto savivaldybės vietinės rinkliavos už komunalinių atliekų surinkimo iš atliekų turėtojų ir atliekų tvarkymo administravimo sutartis, kuriose projektui buvo pritarta 2006 m. spalio 26 d. Šiaulių miesto savivaldybės tarybos sprendimu Nr.T-397p2.

Vietinė rinkliava už komunalinių atliekų surinkimą ir tvarkymą Šiaulių miesto savivaldybėje įvesta nuo 2008 m. rugpjūčio mėn. Šiaulių miesto gyventojas per metus už komunalinių atliekų tvarkymą turi sumokėti 56 Lt (kas sudaro 0,6 procento vidutinių disponuojamų Šiaulių regiono gyventojų pajamų)². Šis rinkliavos dydis buvo nustatytas, vertinat, kad vienos tonos komunalinių atliekų tvarkymo kaina gyventojams sudarė 188 Lt. 2012 m. pabaigoje fizinių asmenų mokumas siekė 79 proc., o juridinių asmenų – 83 proc. (žr. 2 lentelę). Bendras 2012 m. rinkliavos surinkimo procentas – 97 proc. (nevertinant skolų). Juridinių asmenų mokumui įtakos turėjo ir ekonominis sunkmetis.

2 lentelė. Vietinės rinkliavos mokėtojai, jų mokumas ir administravimo sąnaudos, Lt.

1.	Gyventojų skaičius 2012 m. pr., Statistikos departamentas	107 689
2.	Gyventojų skaičius 2012 m. pr., Gyventojų registras	116 863
3.	Gyventojai – vietinės rinkliavos mokėtojai 2012 m.	106 799
4.	Gyventojai – vietinės rinkliavos mokėtojai 2012 m., proc. nuo gyventojų skaičiaus Gyventojų registre	91%
5.	Atleistų nuo vietinės rinkliavos gyventojų skaičius	2739
6.	Deklaruoti prie savivaldybės gyventojai (nemokantys rinkliavos)	7324
7.	Rinkliavos mokėjimas 2010 m. (proc. nuo išsiųstų mokėjimo pranešimų (su skola))	85%
8.	Fizinių asmenų rinkliavos mokėjimas 2010 m. (proc. nuo išsiųstų mokėjimo pranešimų (su skola))	85%
9.	Juridinių asmenų rinkliavos mokėjimas 2010 m. (proc. nuo išsiųstų mokėjimo pranešimų (su skola))	84%
10.	Rinkliavos mokėjimas 2011 m. (proc. nuo išsiųstų mokėjimo pranešimų (su skola))	82%
11.	Fizinių asmenų rinkliavos mokėjimas 2011 m. (proc. nuo išsiųstų mokėjimo pranešimų (su skola))	81%
12.	Juridinių asmenų rinkliavos mokėjimas 2011 m. (proc. nuo išsiųstų mokėjimo pranešimų (su skola))	84%
13.	Rinkliavos mokėjimas 2012 m. (proc. nuo išsiųstų mokėjimo pranešimų (su skola))	81%
14.	Fizinių asmenų rinkliavos mokėjimas 2012 m. (proc. nuo išsiųstų mokėjimo pranešimų (su skola))	79%
15.	Juridinių asmenų rinkliavos mokėjimas 2012 m. (proc. nuo išsiųstų mokėjimo pranešimų (su skola))	83%

Šaltinis: VŠĮ „Šiaulių regiono atliekų tvarkymo centras“.

Principas „teršėjas moka“ reikalauja, kad atliekų tvarkymo išlaidas apmokėtų ne tik atliekų turėtojas, bet ir (arba) medžiagų ir gaminių, dėl kurių naudojimo susidaro atliekos, gamintojas arba importuotojas. Lietuvoje gamintojo atsakomybės principas taikomas pakuočių, elektros ir elektroninės įrangos, transporto priemonių, alyvų, baterijų ir akumuliatorių bei kitų apmokestinamųjų gaminių (pvz., naudotų padangų) atliekų tvarkymui. Šių atliekų tvarkymas pagal gamintojo atsakomybės principą turėtų būti dengiamas šių gaminių gamintojų / importuotojų ir neįskaitomas į vietinę rinkliavą už komunalinių atliekų tvarkymą, tačiau kol kas dar tik yra rengiami nacionalinių teisės aktų pakeitimai, kurie, tikėtina, ateityje turėtų palengvinti savivaldybių susitarimus su gamintojais ir importuotojais dėl išlaidų už pakuočių ir gaminių atliekų surinkimą ir tvarkymą kompensavimo.

² Statistikos departamento duomenimis, vidutinės disponuojamos piniginės pajamos vienam namų ūkio nariui per mėnesį 2010 m. Šiaulių apskrityje sudarė 780,7 Lt (Lietuvos Respublikoje – 960,5 Lt).

2.2.2 Komunalinių atliekų tvarkymo sąnaudos

„Visų sąnaudų padengimo“ principas nustato, kad mokėjimai už komunalinių atliekų tvarkymą turi padengti visas tiesiogines ir netiesiogines atliekų tvarkymo sąnaudas. Taigi vietinės rinkliavos dydžiai turi būti nustatomi tokiu būdu, kad surinktos lėšos dengtų suplanuotas Šiaulių regiono komunalinių atliekų tvarkymo sistemos organizavimo, eksploatacijos, plėtros ir administravimo sąnaudas: atliekų tvarkymo sistemos plėtros ir administravimo, vietinės rinkliavos administravimo, atliekų surinkimo ir transportavimo, šalinimo, sąvartyno eksploatavimo, infrastruktūros plėtros, uždarymo, rekultivavimo, priežiūros po uždarymo bei kitas su atliekų tvarkymu susijusias išlaidas.

Šiaulių regiono komunalinių atliekų tvarkymo sąnaudos ir vietinės rinkliavos dydžiai apskaičiuojami ŠRATC *Vietinės rinkliavos už komunalinių atliekų surinkimą ir tvarkymą paslaugų, darbų bei produkcijos kainų (įkainių) ir jų nustatymo taisyklių* nustatyta tvarka. Šiaulių regiono komunalinių atliekų tvarkymo sąnaudas gali suskirstyti į šias kategorijas:

1. komunalinių atliekų surinkimo ir transportavimo sąnaudos (mokėjimai už vežėjų paslaugas);
2. regioninės komunalinių atliekų tvarkymo sąnaudos (ŠRATC sąnaudos):
 - Šiaulių regioninės infrastruktūros objektų sąnaudos (Šiaulių regiono nepavojingų atliekų sąvartyno eksploatavimas; komunalinių atliekų priėmimo punktų eksploatavimas ir esančių atliekų priėmimo punktuose atskiras pervežimas; bendro naudojimo (A; B tipo) komunalinių atliekų aikštelių eksploatavimas; didelio gabarito atliekų surinkimo aikštelės, buitines pavojingų atliekų surinkimo punkto esančių prie Kairių sąvartyno eksploatavimas; netinkančių eksploatuoti sąvartynų uždarymas rekultivavimas ir priežiūra po uždarymo (Kairių sąvartyno, 116 mažųjų sąvartynų, 39 rajoninių sąvartynų ir užterštų teritorijų, 14 rajoninių sąvartynų nuo 2012 m.); atidėjiniai; 8 didelių gabaritų atliekų surinkimo ir 4 žaliųjų atliekų kompostavimo aikštelių eksploatavimas nuo 2012 m. – 2013 m.; mechaninio biologinio apdorojimo įrenginių eksploatavimas nuo 2015 m.);
 - komunalinių atliekų tvarkymo sistemos administravimo sąnaudos (savivaldybių komunalinių atliekų tvarkymo planų ir kitų atliekų tvarkymą reglamentuojančių dokumentų rengimas, jų įgyvendinimo organizavimas ir vykdymo kontrolė, kitos funkcijos numatytos savivaldybių komunalinių atliekų tvarkymo administravimo sutartyse, pvz., finansavimo lėšų paieška, projektų įgyvendinimas), visuomenės švietimas ir informavimas;
 - vietinės rinkliavos už komunalinių atliekų surinkimą ir tvarkymą administravimo sąnaudos.

Regioninės komunalinių atliekų tvarkymo sąnaudos dengiamos per komunalinių atliekų priėmimo ir šalinimo regioniniame sąvartyne kainą (2012 m. jis sudarė 54,28 Lt už toną, Šiaulių raj. – 50,09 Lt už toną).

2012 m. Šiaulių miesto komunalinių atliekų tvarkymo sąnaudose didžiausią dalį sudarė komunalinių atliekų surinkimo ir transportavimo sąnaudos – apie 61 proc., komunalinių atliekų šalinimo sąnaudos – apie 31 proc., o vietinės rinkliavos administravimo sąnaudos – apie 8 proc. visų Šiaulių miesto komunalinių atliekų tvarkymo sąnaudų. 2013 m. komunalinių atliekų surinkimo ir transportavimo sąnaudos sudarė apie 54 proc., komunalinių atliekų šalinimo sąnaudos – apie 39 proc., o vietinės rinkliavos administravimo sąnaudos – apie 7 proc. visų Šiaulių miesto komunalinių atliekų tvarkymo sąnaudų.

2.2.3 Investicinių projektų įgyvendinimas ir finansavimas

Šiaulių regiono komunalinių atliekų tvarkymo sistemos infrastruktūros kūrimas buvo pradėtas 2002 m. liepos 2 d. Europos Komisijos ir Lietuvos Respublikos Vyriausybės atstovams pasirašius finansavimo memorandumą dėl *Pasirengimo narystei struktūrinės politikos instrumento (ISPA)* projekto Nr.2001/LT/16/P/PE/008-01 „*Šiaulių regiono atliekų tvarkymo sistemos sukūrimas*“ įgyvendinimo. Kitos investicinės priemonės įgyvendinamos, pasinaudojant ES Sanglaudos fondo lėšomis ir ES struktūrinės paramos 2007-2013 m. (priemonės Nr. VP3-3.2-AM-01-V „*Atliekų tvarkymo sistemos sukūrimas*“) lėšomis.

Įgyvendinant Šiaulių regiono atliekų tvarkymo sistemos sukūrimo projekto pirmąjį etapą (atliktų projekto darbų vertė – 34,9 mln. Lt) Jurgeliškių k. 9 (buv. Aukštrakių k. (Šiaulių raj.)) buvo pastatytas naujas regioninis nepavojingų atliekų sąvartynas, rekonstruotas privažiavimo kelias į regioninį nepavojingų atliekų sąvartyną, įsigyta atliekų tvarkymo įranga, Šiaulių regione įrengti 34 atliekų priėmimo punktai ir 247 bendro naudojimo konteinerinės aikštelės, Bertuižių k. (buv. Kairių k. Šiaulių raj.) įrengta žaliųjų atliekų kompostavimo aikštelė ir uždarytas Šiaulių miesto senasis sąvartynas (I etapas), Šiaulių regione uždaryta ir sutvarkyta 116 mažųjų sąvartynų (šiukšlynų). Antrojo Šiaulių regiono atliekų tvarkymo sistemos sukūrimo projekto etapo metu 2007–2013 m. planuojamų vykdyti projektų vertė – 59,42 mln. Lt. 2010 m. buvo įvykdytas projektas Nr.VP3-3.2-AM-01-V-01-002 „*Šiaulių regiono Kairių sąvartyno uždarymo II etapas*“ (projekto vertė – 10,67 mln. Lt). Projektas „*Šiaulių regiono senų sąvartynų ir šiukšlynų uždarymas*“ (projekto vertė – 31,42 mln. Lt) užbaigtas 2013 m.

2012 m. vykdomas ES finansuojamas infrastruktūrinis projektas „*Šiaulių regiono didelių gabaritų atliekų surinkimo ir kompostavimo aikštelių įrengimas*“ (projekto vertė – 17,33 mln. Lt). Šio projekto apimtyje 2013 m. įrengtos 2 didelių gabaritų atliekų surinkimo aikštelės Šiaulių mieste, adresu J. Basanavičiaus g. 168 B ir Pailių g. 19.

ŠRATC, bendradarbiaudamas su Jelgavos rajono savivaldybe, 2006-2007 m. įgyvendino projektą „*Ventos ir Lielupės upių baseinų rajonų valdymo planų kūrimas ir nacionalinių institucinių pajėgumų stiprinimas*“. ŠRATC projekto lėšomis Šiaulių regiono nepavojingų atliekų sąvartyne projekto lėšomis pastatė filtrato valymo įrenginius.

2010 m. ŠRATC pradėjo įgyvendinti projektą „*Šiaulių regiono komunalinių atliekų tvarkymo sistemos plėtra*“, kuriam finansavimas buvo patvirtintas 2010 m. gruodžio 15 d. Lietuvos Respublikos aplinkos ministro įsakymu Nr. D1-1003 pagal priemonės Nr.VP3-3.2-AM-01 „*Atliekų tvarkymo sistemos sukūrimas*“ veiklą „*Komunalinių atliekų tvarkymo infrastruktūros plėtra, sukuriant biologiškai skaidžių atliekų tvarkymo infrastruktūrą ir (ar) atliekų naudojimo energijai gauti pajėgumus*“. Šio projekto tikslas – išplėsti komunalinių atliekų tvarkymo sistemą, užtikrinant biologiškai skaidžių atliekų tvarkymą (projekto vertė – 54,48 mln. Lt). Pagal projektą buvo planuojama įrengti komunalinių atliekų mechaninio apdorojimo įrenginį Šiaulių regioniniame sąvartyne Jurgeliškių kaime, po mechaninio biologinio apdorojimo likusias energetinę vertę turinčias atliekas (kietąjį atgautąjį kurą) naudoti energijos išgavimui. Tačiau dėl šio projekto finansavimo ir administravimo sutarties sąlygų pažeidimo 2013 m. sutartis buvo nutraukta. Vadovaujantis 2013 m. gegužės 30 d. aplinkos ministro įsakymu Nr. D1-410 „Dėl Lietuvos Respublikos aplinkos ministro 2010 m. kovo 31 d. įsakymo Nr. D1-261 „Dėl Priemonės Nr. VP3-3.2-AM-01 „*Atliekų tvarkymo sistemos sukūrimas*“ veiklos „*Komunalinių atliekų tvarkymo infrastruktūros plėtra, sukuriant biologiškai skaidžių atliekų tvarkymo infrastruktūrą ir (ar) atliekų naudojimo energijai gauti pajėgumus*“ valstybės projektų sąrašo Nr. 02 patvirtinimo“ pakeitimo“, projektui „*Šiaulių regiono komunalinių biologiškai skaidžių atliekų tvarkymo infrastruktūros plėtra*“ numatyta ES Sanglaudos fondo lėšų suma – 21,25 mln. Lt (bendra preliminarai projekto vertė – 25 mln. Lt (be PVM)). Dėl šių susiklosčiusių aplinkybių Šiaulių regione planuojama sukurti mažesnio

pajėgumo MBA įrenginį (sukurti infrastruktūrą – 20 000 t komunalinių biologiškai skaidžių atliekų sutvarkymui). Naujai projekto galimybių studijai pritarė Šiaulių regiono plėtros taryba 2013 m. rugpjūčio 9 d. sprendimu Nr. 51/5S-58 „Dėl pritarimo projektui „Šiaulių regiono komunalinių biologiškai skaidžių atliekų tvarkymo infrastruktūros plėtra““.

2.3 Šiaulių miesto savivaldybės statistiniai ir atliekų tvarkymo duomenys

2.3.1 Gyventojų skaičius ir būstai

Kaip pateikta 3 lentelėje, vadovaujantis Lietuvos statistikos departamento skelbiamais duomenimis, gyventojų skaičius Šiaulių mieste 2011 m. siekė 109,7 tūkst., o 2012 m. – 107,7 tūkst. ir nuo 2001 m. sumažėjo 19,6 proc. (vidutiniškai apie 1,78 proc. per metus). Šiaulių mieste yra registruotų ir veikiančių 3710 juridinių asmenų.

3 lentelė. Gyventojų skaičius Šiaulių mieste 2001 ir 2011 m. gyventojų surašymo metu ir juridinių asmenų skaičius.

Gyventojai 2001 m. surašymo metu	Gyventojai 2011 m. surašymo metu	Gyventojų skaičius 2012 m. pradžioje	Metinis gyventojų skaičiaus sumažėjimas	Veikiančių juridinių asmenų skaičius 2012 m. pradžioje
133 883	109 748	107 689	1,78%	3 710

Šaltinis: Lietuvos statistikos departamentas.

Šiaulių miesto savivaldybės duomenimis, 2012 m. Šiaulių mieste buvo įregistruoti 3 933 ūkio subjektai. Lietuvos statistikos departamento duomenimis, Šiaulių mieste 2012 m. buvo 48 878 būstai, iš kurių 41 815 – butai daugiabučiuose namuose, 7 063 – butai 1-2 butų namuose. Gyvenamojo fondo bendras naudingas plotas siekė 2 812,9 tūkst. m², o vidutinis būsto naudingas plotas – 57,6 m². Jeigu vertinti, kad iš viso Šiaulių mieste yra 48 878 namų ūkiai (individualių namų ir butų suma), o vadovaujantis Gyventojų registro duomenimis 2012 m. Šiaulių mieste buvo registruoti 116 863 gyventojai, tai vidutinis statistinis namų ūkio dydis – 2,4 žmogaus. ŠRATC duomenimis 2012 m. butuose gyveno apie 93,8 tūkst. gyventojų, o individualiuose namuose – apie 23,1 tūkst. gyventojų. Remiantis Nacionalinės žemės tarnybos prie žemės ūkio ministerijos duomenimis, 2014 m. pradžioje Šiaulių mieste Nekilnojamojo turto registre buvo registruoti 7194 vieno ir dviejų butų gyvenamieji namai ir 1103 daugiabučiai namai.

2.3.2 Komunalinių atliekų turėtojų (gyventojų ir įmonių) aptarnavimas

ŠRATC duomenimis 2012 m. į vietinės rinkliavos už komunalinių atliekų surinkimą ir tvarkymą mokėtojų registrą buvo įtrauktas 106 799 fiziniai asmenys ir 3 933 ūkio subjektai.

Valstybiniame strateginiame atliekų tvarkymo plane (Žin., 2002, Nr. 40-1499; 2007, Nr. 122-5003) nustatyta atliekų tvarkymo užduotis – užtikrinti visuotinumą principą, teikiant viešąją komunalinių atliekų tvarkymo paslaugą, – Šiaulių miesto savivaldybėje įgyvendinta, nes ši paslauga, įvedus vietinę rinkliavą už komunalinių atliekų surinkimą ir tvarkymą, teikiama 100 proc. savivaldybės teritorijos fizinių asmenų ir 100 proc. juridinių asmenų.

2.3.3 Susidariusių komunalinių atliekų kiekiai ir sudėtis

ŠRATC duomenimis, 2012 m. Šiaulių mieste susidarė ir buvo surinkta 44,4 tūkst. tonų komunalinių atliekų (vidutiniškai apie 380 kg komunalinių atliekų statistiniam gyventojui arba 908 kg namų ūkiui per metus), iš kurių mišrios komunalinės atliekos sudarė 40,8 tūkst. t. (žr. 4 lentelę). Atskirai buvo surinkta tik 3544 t antrinių žaliavų ir kitų komunalinių atliekų (atitinkamai apie 8 proc. nuo bendro komunalinių atliekų kiekio). 2013 m. Šiaulių mieste susidarė ir buvo surinkta 44,6 tūkst. tonų komunalinių atliekų, o atskirai buvo surinkta 7572 t

atliekų. Aplinkos apsaugos agentūros duomenys apie komunalinių atliekų susidarymą (surinkimą) Šiaulių mieste 2010-2011 m. pateikti šio plano 2 priede.

4 lentelė. Komunalinių atliekų surinkimas Šiaulių mieste, 2012-2013 m.

Komunalinės atliekos		Surinkta komunalinių atliekų			
		2012 m.		2013 m.	
		tonomis	proc.	tonomis	proc.
1	Mišrios komunalinės atliekos	40.834	92,0	37.069	83,0
<i>Atskirai surinktos komunalinės atliekos:</i>				0,0	
2	Žaliosios atliekos	788	1,8	3.886	8,7
3	Antrinės žaliavos (popieriaus ir kartono, plastikų, stiklo ir metalų atliekos)	1.820	4,1	2.282	5,1
4	Didžiosios atliekos	21	0,0	71	0,2
5	Tekstilės atliekos	0	0,0	2	0,0
6	Elektros ir elektroninės įrangos atliekos	193	0,4	1.079	2,4
7	Naudotos padangos	92	0,2	87	0,2
8	Buityje susidaranti pavojingos atliekos	277	0,6	1	0,0
9	Statybinės atliekos	12	0,0	161	0,4
10	Medienos, įskaitant pakuočių, atliekos	340	0,8	2	0,0
Iš viso komunalinių atliekų		44.378	100%	44.641	100%

Šaltinis: Šiaulių miesto savivaldybė

Šalinamų atliekų sudėties tyrimų rezultatai. 2012 m. regioniniame nepavojingų atliekų sąvartyne Jurgeliškių k. ŠRATC pradėjo vykdyti sąvartyne šalinamų mišrių komunalinių atliekų sudėties nustatymo darbus – atliekų monitoringą. Atliekų sudėties tyrimai vykdomi, vadovaujantis 2011 m. rugpjūčio 31 d. Lietuvos Respublikos aplinkos ministro įsakymu Nr. D1-661 „Dėl regioniniuose nepavojingų atliekų sąvartynuose šalinamų mišrių komunalinių atliekų sudėties nustatymo ir komunalinių biologiškai skaidžių atliekų kiekio juose vertinimo tvarkos aprašo patvirtinimo“ (Žin., 2011, Nr. 109-5148). Mišrių komunalinių atliekų sudėtis nustatoma 2012, 2013, 2016, 2018 ir 2020 metais 4 kartus per metus. 5 lentelėje pateikti tyrimų, atliktų 2013 m., rezultatai.

5 lentelė. Šiaulių miesto savivaldybės Šiaulių regioniniame nepavojingųjų atliekų sąvartyne šalinamų mišrių komunalinių atliekų sudėties nustatymo duomenys 2013 m.

Eil. Nr.	Atskirtos komunalinių atliekų rūšys	2013 m. mišrių komunalinių atliekų sudėtis, %
1.	Popieriaus ir kartono, įskaitant pakuotes, atliekos	9,22%
2.	Žaliosios atliekos	11,36%
3.	Medienos, įskaitant pakuotes, atliekos	1,02%
4.	Biologiškai skaidžios maisto gamybos atliekos	18,97%
5.	Natūralaus pluošto audinių atliekos	1,07%
6.	Kitos komunalinės biologiškai skaidžios atliekos	0,00%
7.	Visos komunalinės biologiškai skaidžios atliekos	41,64%
8.	Plastikų, įskaitant pakuotes, atliekos	17,50%
9.	Kombinuotų pakuočių atliekos	2,05%
10.	Metalų, įskaitant pakuotes, atliekos	2,97%
11.	Stiklo, įskaitant pakuotes, atliekos	4,92%
12.	Inertinės atliekos (keramika, betonai, akmenys ir pan.)	12,73%
13.	Kitos atsitiktinai į regioninį nepavojingųjų atliekų sąvartyną patekusios nepavojingosios atliekos	0,00%
14.	Atsitiktinai į regioninį nepavojingųjų atliekų sąvartyną patekusios elektros ir elektroninės įrangos atliekos	0,39%

Eil. Nr.	Atskirtos komunalinių atliekų rūšys	2013 m. mišrių komunalinių atliekų sudėtis, %
15.	Atsitiktinai į regioninį nepavojingųjų atliekų sąvartyną patekusios baterijų ir akumuliatorių atliekos	0,00%
16.	Kitos atsitiktinai į regioninį nepavojingųjų atliekų sąvartyną patekusios pavojingosios atliekos	0,00%
17.	Kitos komunalinės atliekos	17,80%
18.	Visas tirtas mišrių komunalinių atliekų kiekis	100,00%

Įvertinus ir apibendrinus aukščiau pateiktą mišrių komunalinių atliekų sudėtį, Šiaulių miesto savivaldybės teritorijoje 2013 m. susidariusių komunalinių atliekų kiekiai ir sudėtis pateikta 7 lentelėje.

2.3.4 Sutvarkytų komunalinių atliekų kiekiai

2012 m. į Šiaulių regiono komunalinių atliekų surinkimo sistemą pateko ir buvo sutvarkyta 44,4 tūkst. tonų Šiaulių mieste susidariusių komunalinių atliekų, iš jų 40,9 tūkst. tonų atliekų buvo pašalinta sąvartyne (92,1 proc.), o perdirbta ir panaudota 3510 tonų atliekų (apie 7,9 proc.). 2013 m. buvo surinkta 44,6 tūkst. tonų komunalinių atliekų, iš kurių pašalinta 37,2 tūkst. tonų (apie 83 proc.), o panaudota ir perdirbta – 7409 tonos (apie 17 proc.). Detalesnė komunalinių atliekų tvarkymo sistemos analizė pateikta tolimesniuose skyriuose.

6 lentelė. Šiaulių mieste susidariusių komunalinių atliekų tvarkymas 2012-2013 m.

Komunalinės atliekos		Sutvarkyta komunalinių atliekų			
		2012 m.		2013 m.	
		tonomis	proc.	tonomis	proc.
1	Perdirbta / panaudota komunalinių atliekų	3 510	7,9	7 409	16,6
2	Sąvartyne pašalinta komunalinių atliekų	40 868	92,1	37 232	83,4
3	Iš viso komunalinių atliekų	44 378	100%	44 641	100%

Šaltinis: ŠRATC duomenys

7 lentelė. Šiaulių miesto savivaldybės teritorijoje 2013 m. susidariusių komunalinių atliekų kiekiai ir sudėtis, tonomis.

Eil. Nr.	Atliekos	Bendras susidarymas					
		Atskirai surinktos atliekos	Proc. bendro kiekio	Mišrios komunalinės atliekos	Proc. mišrių atliekų kiekio	Viso komunalinės atliekos	Komunalinių atliekų sudėtis %
1.	Žaliosios atliekos	3.886	8,7%	4.211	11,4%	8.097	18,1%
2.	Medienos atliekos	2	0,0%	380	1,0%	381	0,9%
3.	Kitos biologinės atliekos	-	0,0%	7.428	20,0%	7.428	16,6%
4.	Plastikų atliekos	435	1,0%	6.489	17,5%	6.923	15,5%
5.	Popieriaus/kartono atliekos	1.288	2,9%	3.416	9,2%	4.704	10,5%
6.	Stiklo atliekos	552	1,2%	1.825	4,9%	2.377	5,3%
7.	Metalo laužas	8	0,0%	1.103	3,0%	1.110	2,5%
8.	Naudotos padangos	87	0,2%	-	0,0%	87	0,2%
9.	Elektros ir elektorinės įrangos atliekos	1.079	2,4%	145	0,4%	1.224	2,7%
10.	Pavojingos atliekos	1	0,0%	-	0,0%	1	0,0%
11.	Statybinės ir griovimo (inertinės) atliekos	161	0,4%	4.717	12,7%	4.878	10,9%
12.	Kitos atliekos	73	0,2%	7.356	19,8%	7.429	16,6%
	Iš viso komunalinių atliekų:	7.572	17,0%	37.069	100%	44.641	100,0%
	<i>Viso antrinių žaliavų ir pakuočių</i>	<i>2.282</i>	<i>5,1%</i>	<i>12.832</i>	<i>34,6%</i>	<i>15.115</i>	<i>33,9%</i>
	<i>Viso biologiškai skaidžių atliekų*</i>	<i>5.176</i>	<i>11,6%</i>	<i>15.435</i>	<i>41,6%</i>	<i>20.611</i>	<i>46,2%</i>

*Biologiškai skaidžios atliekos – tai biologinės (maisto ir žaliosios) atliekos ir popieriaus/kartono atliekos.

2.4 Antrinių žaliavų surinkimas ir tvarkymas

Kaip nustatyta *Valstybiniame strateginiame atliekų tvarkymo plane* (Žin., 2002, Nr. 40-1499; 2007, Nr. 122-5003), visiems komunalinių atliekų turėtojams turi būti užtikrinamos antrinių žaliavų (popieriaus ir kartono, stiklo, plastiko, metalo) rūšiavimo galimybės ir priemonės. Plane nustatyta, kad savivaldybės turi parengti ir (ar) patvirtinti antrinių žaliavų surinkimo konteinerių aikštelių išdėstymo schemas ir užtikrinti, kad būtų pastatyti specialūs konteineriai, skirti antrinėms žaliavoms surinkti. 2009 m. gegužės 28 d. Šiaulių miesto savivaldybės tarybos sprendimu Nr. T-206 buvo patvirtintas *Antrinių žaliavų ir mišriųjų atliekų konteinerių aikštelių Šiauliuose specialusis planas*, kuriame numatytos rekomenduojamos kolektyvinių konteinerių aikštelių vietos. Specialiajame plane yra suplanuotos 593 naujos vietos mišriųjų atliekų surinkimui (prie buvusių 303 vietų/aikštelių), o antrinių žaliavų surinkimui papildomai numatomos 126 naujos antrinių žaliavų aikštelių vietos (prie buvusių 192 vietų/aikštelių), iš jų 67 – mažaaukštės statybos gyvenamuosiuose kvartaluose, 22 – garažų kvartaluose, 27 – sodo bendrijose. Mišriųjų atliekų konteinerių aikštelėms rekomenduojamos vietos bus tikslinamos rengiamuose daugiabučių namų, kvartalų detaliuosiuose planuose.

Iš viso Šiaulių mieste yra 352 aikštelės/vietos, kuriose stovi 1159 konteineriai antrinėms žaliavoms (žr. 8 lentelę). Vykdamas *Valstybiniame strateginiame atliekų tvarkymo plane* (Žin., 2002, Nr. 40-1499; 2007, Nr. 122-5003) nustatytas užduotis, Šiaulių miesto savivaldybėje gyvenamuosiuose daugiabučių namų rajonuose statoma ne mažiau kaip po vieną antrinių žaliavų konteinerių aikštelę 600 gyventojų. Šiaulių mieste viena konteinerių aikštelė vidutiniškai tenka 332 gyventojams, taigi *Valstybiniame strateginiame atliekų tvarkymo plane* nustatyta užduotis yra vykdoma.

8 lentelė. Antrinių žaliavų konteinerių aikštelės Šiaulių mieste 2012 m.

AŽ surinkimo aikštelių skaičius, vnt.*	Gyventojų skaičius	Gyventojai, kuriems tenka viena aikštelė	Sodų bendrijų skaičius, vnt.*	Antrinių žaliavų konteinerių aikštelės sodų bendrijose, vnt.	Garažų bendrijų skaičius, vnt.*	AŽ surinkimo aikštelių skaičius garažų bendrijoms, vnt.
352	116 863	332	31	31	154	13

Šaltiniai: *Šiaulių m. savivaldybės ataskaita AM 2012 m.

Valstybiniame strateginiame atliekų tvarkymo plane (Žin., 2002, Nr. 40-1499; 2007, Nr. 122-5003) nustatytas reikalavimas sodų ir garažų savininkų bendrijų teritorijose įrengti ne mažiau kaip po vieną antrinių žaliavų konteinerių aikštelę prie pagrindinio išvažiavimo iš bendrijos teritorijos arba įvažiavimo į juos. Šiaulių mieste yra įrengtas pakankamas skaičius antrinių žaliavų konteinerių aikštelių sodų bei garažų bendrijose (žr. 9 lentelę).

Vadovaujantis *Šiaulių miesto komunalinių atliekų tvarkymo taisyklėmis*, konteineriai antrinėms žaliavoms ištuštinami pagal poreikį, t. y. kada konteineriai pripildyti, bet ne rečiau kaip vieną kartą per mėnesį. Surinktos antrinės žaliavos perduodamos atliekas perdirbančioms ir naudojančioms įmonėms. Informacija apie antrinių žaliavų surinkimui Šiaulių mieste naudojamus konteinerius ir jais surinktus atliekų kiekius 2012 m. pateikta 9 lentelėje. Dalį šių konteinerių (iš viso 759 vnt.) Šiaulių miesto savivaldybė įsigijo Aplinkos ministerijos administruojamos *Gaminių ar pakuotės atliekų tvarkymo programos* lėšomis.

9 lentelė. Šiaulių mieste naudojami kolektyviniai antrinių žaliavų surinkimo konteineriai ir jais surinkti antrinių žaliavų kiekiai 2012 m.

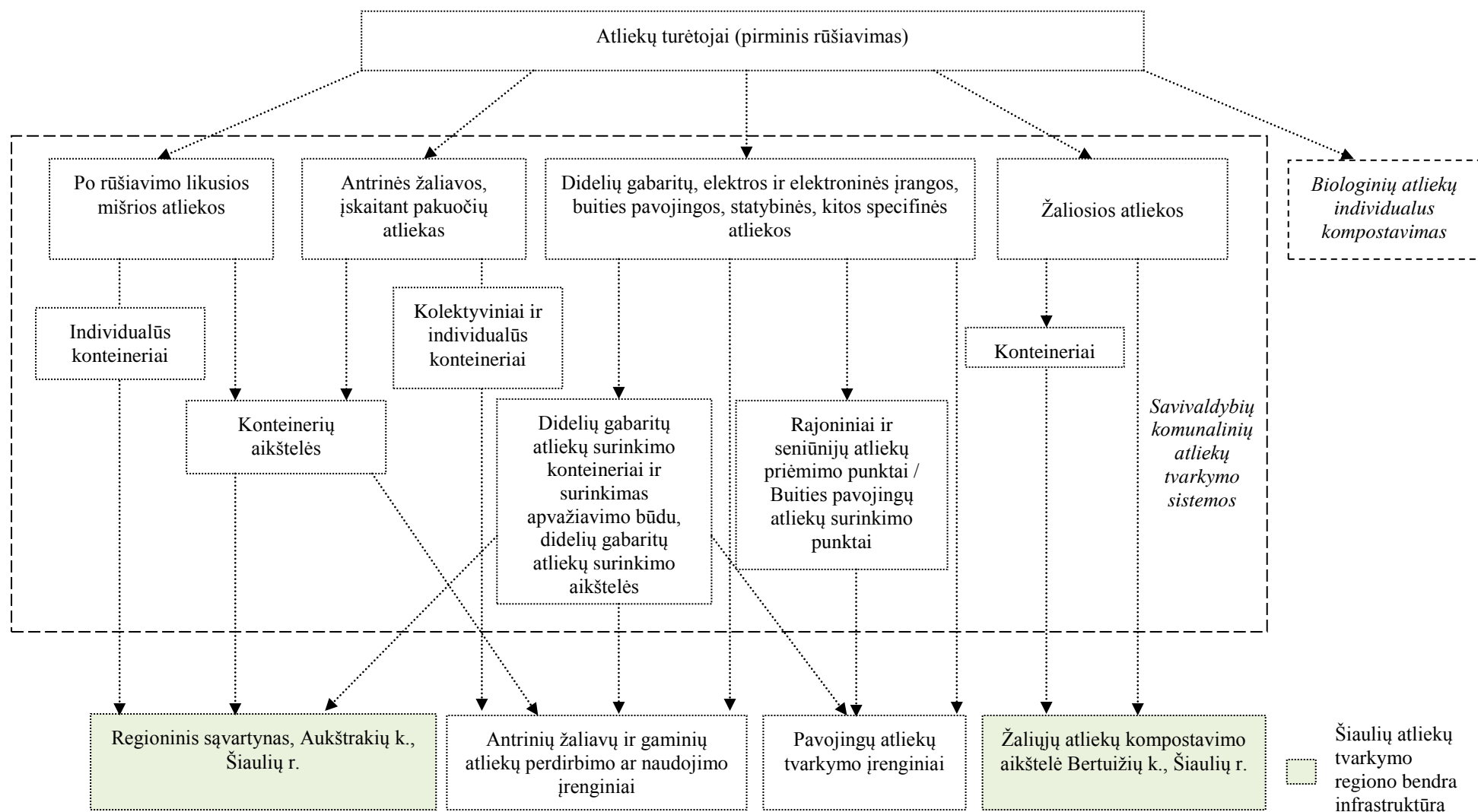
Konteineriai stiklui			Konteineriai popieriui ir kartonui			Konteineriai plastikui		
Vnt.	Surinkta per metus, tonomis	1 konteineriu surinkta atliekų, tonomis	Vnt.	Surinkta per metus, tonomis	1 konteineriu surinkta atliekų, tonomis	Vnt.	Surinkta per metus, tonomis	1 konteineriu surinkta atliekų, tonomis
387	369,1	0,95	386	318,89	0,83	386	102,32	0,27
<i>Konteinerių įsigijimo šaltinis ir aptarnavimas</i>								
AŽ konteineriai				Aikštelių sk.	Konteinerių talpa m ³	Komplektų sk.	Konteinerių sk.	
ES skirtos lėšos (A ir B tipo aikštelės), aptarnauja vežėjai				98	1,6	131	393	
Aplinkos ministerijos skirti konteineriai, 2009 m., aptarnauja vežėjai				154	1,8	154	462	
Aplinkos ministerijos skirti konteineriai, 2010 m., aptarnauja vežėjai				99	1,8	99	297	
APP esantys konteineriai, aptarnauja ŠRATC				1	1,5, 2, 3	2	7	
Iš viso:							1159	

Šaltinis: ŠRATC, 2012 m. duomenys.

Informacija apie Šiaulių mieste 2012 m. surinktas antrines žaliavas pagal srautus pateikta Pav. 3. 2011 m. Šiaulių mieste iš gyventojų kolektyviniais antrinių žaliavų konteineriais buvo surinkta 790 tonų antrinių žaliavų (stiklo, popieriaus ir kartono, plastikų atliekų), t. y. tik 6,8 kg vienam gyventojui. Toks rodiklis rodo labai žemą rūšiavimo kolektyviniais antrinių žaliavų konteineriais efektyvumą. Šiaulių mieste 2012 m. buvo surinkta 319 t popieriaus ir kartono, 102 t plastikų (tame tarpe 60 t PET butelių), 369 t stiklo atliekų, 0,1 t „Tetrapak“ pakuočių ir 0,05 t metalinių pakuočių (aliuminio skardinių) atliekų. Antrinių žaliavų konteineriais buvo surinkta apie 43,4 proc. visų surinktų antrinių žaliavų Šiaulių miesto savivaldybėje, per papildančias sistemas – 56,5 proc. (1028 t pakuočių atliekų ir kitų antrinių žaliavų). 2013 m. antrinių žaliavų surinkimas konteineriais išaugo - iš viso konteineriais surinkta 2198 tonos antrinių žaliavų, o kitais būdais – 84 tonos, tačiau palyginti su tais kiekiais, kuriuos būtų galima atskirti iš komunalinių atliekų srauto (žr. 7 lentelę), surenkama ganėtinai nedaug antrinių žaliavų (vertinama, kad į sąvartyną 2012 m. pateko apie 15,2 tūkst. tonų, o 2013 m. – apie 12,8 tūkst. tonų antrinių žaliavų). Iš visų antrinių žaliavų daugiausiai surenkama popieriaus ir kartono atliekų, šių atliekų surinkimas ypač išaugo 2013 m. (žr. Pav. 4). Lyginant su 2009 m., antrinių žaliavų surinkimas 2012 m. sumažėjo, ypač popieriaus ir kartono atliekų, tačiau išliko panašus kaip ir 2010-2011 m. (žr. Pav. 4), o 2013 m. – išaugo, popieriaus ir kartono atliekų – daugiau kaip 2 kartus. AB „Specializuotas transportas“ duomenimis, iš juridinių asmenų 2011 m. buvo surinkta 695 tonos antrinių žaliavų, t. y. panašus kiekis, kaip ir iš gyventojų.

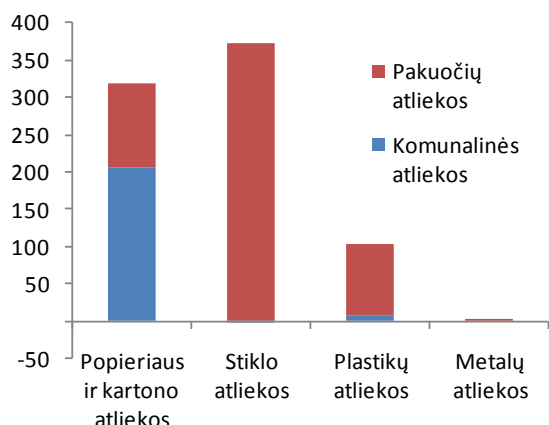
Siekiant užtikrinti antrinių žaliavų rūšiavimo efektyvumą ir surinkimo patogumą gyventojams, 2012 m. *Gaminių ar pakuotės atliekų tvarkymo programos* lėšomis buvo įsigyta ir individualių namų gyventojams išdalinti 6000 konteinerių popieriaus ir kartono bei plastikų atliekoms surinkti. Planuojama, kad šių konteinerių aptarnavimą finansuos gamintojai ir importuotojai, atsakingi už pakuočių atliekų tvarkymo organizavimą.

Esama komunalinių atliekų tvarkymo srautų Šiaulių regione schema pateikta Pav. 2.

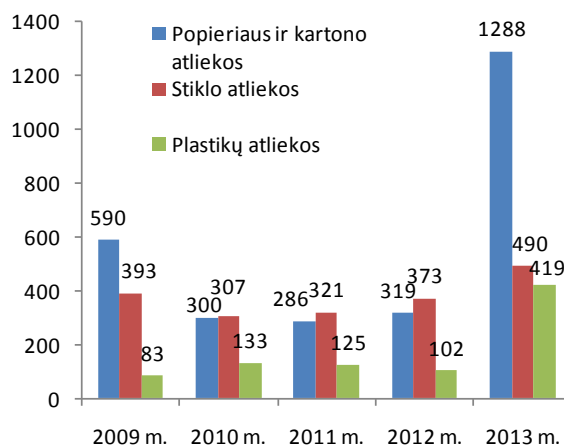


Pav. 2. Komunalinių atliekų tvarkymo srautai Šiaulių regione, 2013 m.

Antrinių žaliavų antrinio rūšiavimo ir paruošimo perdirbimui veiklą Šiaulių miesto teritorijoje vykdo AB „Specializuotas transportas“. Bendrovėje yra įdiegta antrinių žaliavų antrinio rūšiavimo ir paruošimo perdirbimui linija.



Pav. 3. Pakuočių atliekų ir kitų antrinių žaliavų surinkimas iš gyventojų konteineriais Šiaulių mieste, tonomis, 2012 m.



Pav. 4. Pakuočių atliekų ir kitų antrinių žaliavų surinkimas iš gyventojų kolektyviniais antrinių žaliavų konteineriais Šiaulių mieste, tonomis, 2009- 2013 m.

2011 m. birželio 28 d. tarp ŠRATC ir UAB „Valda“ buvo pasirašyta sutartis „Dėl mobilios mišrių komunalinių atliekų rūšiavimo linijos įrengimo ir eksploatavimo Šiaulių regiono nepavojingų atliekų sąvartyne“. 2012 m. nuo kovo mėnesio iki birželio 13 d. sąvartyno I sekcijoje veikė mišrių komunalinių atliekų rūšiavimo linija, eksploatuojama UAB „Valda“. Per tą laikotarpį buvo išrūšiuota ir į kaupą nepateko apie 17 t stiklo, apie 168 t popieriaus ir plastiko atliekų.

2.5 Biologiškai skaidžių atliekų tvarkymas

Biologiškai skaidžių atliekų tvarkymas yra vienas iš svarbiausių komunalinių atliekų tvarkymo uždavinių, nes organinių medžiagų skilimo produktai labai neigiamai veikia aplinką, didina šilumos efektą sukeliančių dujų kiekius ir t. t. Biologiškai skaidžias atliekas sudaro žaliosios, maisto, popieriaus ir kartono bei kitos biologiškai yrančios atliekos. Šiame skyriuje apibūdinamas biologinių atliekų tvarkymas (popieriaus ir kartono atliekų tvarkymas aprašytas 2.4 skyriuje).

2.5.1 Biologinių atliekų namudinis kompostavimas

Remiantis Europoje taikomomis metodikomis, vertinama, kad namų ūkiuose iki 500 m² ploto – sukompustuojamų atliekų gali siekti apie 170 kg/m., namų ūkiams virš 500 m² ploto – apie 250 kg/m. Namų ūkiuose sukompustuotos biologinės atliekos nepatenka į komunalinių atliekų tvarkymo sistemą, kas leidžia mažinti nerūšiuotų atliekų kiekius, stabilizuoti įmokos už komunalinių atliekų kiekį kilimą, tausoti aplinką ir visuomenės sveikatą.

Vadovaujantis atliekų tvarkymo hierarchija ir siekiant atliekų prevencijos (t.y. sumažinti susidarantių komunalinių atliekų tvarkymo srautus), Šiaulių regiono savivaldybės ir toliau numato skatinti individualų biologinių atliekų kompostavimą namų sąlygomis. Skatinimo priemonės pirmiausiai bus taikomos gyventojams, gyvenantiems individualiuose namuose, ir, ŠRATC įgyvendinant ES finansuojamą projektą „Šiaulių regiono komunalinių atliekų tvarkymo sistemos plėtra“, 2013 m. Šiaulių miesto gyventojams išdalinta 3608 vnt. 600 litrų talpos kompostavimo dėžių. Vertinama, kad pasinaudojant numatytais įsigyti kompostavimo dėžėmis, galima sukompustuoti iki 830 tonų atliekų.

2.5.2 Biologinių atliekų atskiras surinkimas

Šiaulių mieste nuo 2010 m. buvo vykdomas biologinių (žaliųjų ir ne negyvūninės kilmės maisto) atliekų surinkimo bandomasis projektas, kurio metu individualių namų kvartale gyventojams išdalinta apie 408 vnt. 0,12 m³ talpos konteinerių. Projekte dalyvaujantiems namų ūkiams buvo surentas mišrių komunalinių atliekų išvežimas: rotacijos principu, vieną savaitę buvo išvežamos mišrios komunalinės atliekos, o kitą – biologinės atliekos. Nuo 2010 m. birželio mėn. buvo surinkta ir pristatyta į kompostavimo aikštelę Bertuižių k (buv. Kairių k.) 131 tona biologinių atliekų. Atlikus projekte dalyvaujančių gyventojų apklausą, paaiškėjo, kad tik 11 proc. apklaustųjų nustojo kompostuoti gavę konteinerį biologinėms atliekoms, t.y. atskiras surinkimas nesąlygojo kompostavimo sumažėjimo ir atliekų kiekio didėjimo. Tačiau daugelis respondentų buvo nepatenkinti pasikeitus atliekų išvežimo dažnumui, nes dėl aukštos oro temperatūros atsiranda kvapai, o dėl sumažėjusio mišrių komunalinių atliekų išvežimo persipildo konteineriai. Norint, kad konteineriai nepersipildytų reikia kuo daugiau išrūšiuoti antrinių žaliavų (popieriaus, plastmasės, stiklo), bet suteikta galimybė rūšiuoti į antrinių žaliavų maišus pasinaudojo mažiau nei vienas procentas respondentų.

ŠRATC įgyvendinant ES finansuojamą projektą „Šiaulių regiono komunalinių atliekų tvarkymo sistemos plėtra“, žaliųjų atliekų surinkimui iš gyventojų Šiaulių mieste įsigyti ir naudojami 4890 vnt. konteinerių. Taip pat yra planuojama, kad žaliosios atliekos bus renkamos ir iš daugiabučių namų 0,24-1,1 m³ talpos konteineriais, kurie stovės bendrose mišrių atliekų surinkimo aikštelėse (orientacinis atliekų surinkimo priemonių skaičiaus poreikis – 310 vnt.). Planuojama iš gyventojų surinkti ir žaliųjų atliekų kompostavimo aikštelėse sukompustuoti apie 3 tūkst. tonų atliekų.

Viešojo maitinimo įstaigos atsako už savo veikloje susidarantių maisto atliekų atskyrimą ir perdavimą atliekų tvarkytojams teisės aktų nustatyta tvarka. Šiaulių mieste, kaip ir visoje Lietuvoje, atskirtos viešojo maitinimo įstaigų maisto (virtuvės) atliekos dažniausiai nemokamai atiduodamos sušerti gyvūnams, o panaudotas aliejus – superkamas; daugiausia negamybinių maisto (virtuvės) atliekų susidaro mažmeninės prekybos centruose (daržovės, vaisiai, kulinarijos cechų atliekos), tačiau jos taip pat atiduodamos sušerti.

Įmonės, turinčios teisę tvarkyti 3-ios kategorijos šalutinius gyvūninius produktus, įskaitant maisto (virtuvės) atliekas, įsikūrusios prie Vilniaus arba Rokiškio rajone, tačiau teikia maisto (virtuvės) atliekų surinkimo ir tvarkymo paslaugas visoje Lietuvoje. UAB „Rietavo veterinarinė sanitarija“ tvarko 1, 2 ir 3 kategorijos šalutinius gyvūninius produktus.

Maisto atliekos iš gyventojų nėra atskirai renkamos. 2011 m. Šiaulių miesto savivaldybės administracijos užsakymu buvo parengta „Šiaulių miesto savivaldybės atliekų tvarkymo sistemos plėtojimo galimybių studija“, kurioje siūloma Šiaulių mieste pradėti atskirai rinkti maisto (virtuvės) atliekas iš daugiabučių namų. Vertinama, kad iš Šiaulių miesto daugiabučių namų gyventojų bus galima surinkti 4000-6000 tonų maisto (virtuvės) atliekų, o viešojo maitinimo įstaigų ir prekybos įmonių – dar apie 1000 tonų.

2.5.3 Kompostavimas žaliųjų atliekų kompostavimo aikštelėje

Valstybiniame strateginiame atliekų tvarkymo plane (Žin., 2002, Nr. 40-1499; 2007, Nr. 122-5003) nustatyta, kad savivaldybės iki 2010 m., atsižvelgdamos į regionų bendradarbiavimo galimybes, privalo užtikrinti, kad kiekviename atliekų tvarkymo regione būtų sudarytos sąlygos apdoroti (kompustuoti ir (ar) anaerobiškai pūdyti) komunalines biologiškai skaidžias atliekas.

Šiaulių mieste susidaranti žaliosios atliekos priimamos ir tvarkomos regioninėje kompostavimo aikštelėje Bertuižių k. (buv. Kairių k.), Šiaulių raj., kurios metiniai kompostavimo pajėgumai – 3000 tonų žaliųjų atliekų. Žaliųjų atliekų kompostavimo aikštelėje priimamos smulkios šakos, lapai, nupjauta žolė.

Pastaraisiais metais surenkamų žaliųjų atliekų kiekiai auga: 2010 m. buvo surinktos 187 t, 2011 m. – 244 t, 2012 m. – 788 t, o 2013 m. pradėjus rinkti žaliąsias atliekas iš individualių valdų Šiaulių mieste buvo atskirai surinkta (konteineriais bei per DGASA) ir sutvarkyta (sukompostuota) 3886 t žaliųjų atliekų. Kasmet žaliųjų atliekų kompostavimo aikštelėje Bertuižių k. (buv Kairių k.) sukompostuojama ir apie 2,3 tūkst. t žaliųjų atliekų, atvežtų iš Šiaulių miesto žaliųjų erdvių ir parkų. Dalis pagaminto komposto panaudojama išeksploatuotų karjerų rekultivacijai.

2.6 Specifinių komunalinių atliekų tvarkymo srautų surinkimas ir tvarkymas

Savivaldybės privalo aprūpinti gyventojus šių specifinių buityje susidarančių atliekų atskiro surinkimo priemonėmis:

- pavojingų atliekų;
- elektros ir elektroninės įrangos (EEĮ) atliekų;
- naudotų padangų;
- didelių gabaritų atliekų (statybinių atliekų, baldų ir kt.).

Šias atliekas gyventojai privalo atskirti nuo kitų komunalinių atliekų. Specifinių atliekų surinkimas Šiaulių mieste vykdomas apvažiavimo būdu arba gyventojai šias atliekas gali pristatyti į didelių gabaritų atliekų surinkimo aikšteles, esančias Šiaulių mieste ir Bertuižių k. (buv. Kairių k.), Šiaulių rajone (žr. 11 lentelę). Šiose aikštelėse iš komunalinių atliekų turėtojų priimamos išrūšiuotos didelių gabaritų, žaliosios, elektros ir elektroninės įrangos, buities remonto atliekos, naudotos padangos ir kitos išrūšiuotos atliekos. Didžiosios atliekos, naudotos padangos, pavojingos bei elektros ir elektroninės įrangos atliekos iš atliekų turėtojų surenkamos apvažiavimo būdu pagal iš anksto paskelbtą grafiką 6 kartus per metus.

Šiaulių miesto savivaldybės duomenimis, 2013 m. Šiaulių mieste surinktos 1238 tonos specifinių atliekų (žr. 10 lentelę) bei 161 tona statybinių ir griovimo atliekų.

10 lentelė. Šiaulių mieste apvažiavimo būdu surinktos specifinės atliekos 2013 m., tonomis

Didelių gabaritų atliekos	Naudotos padangos	EEĮ atliekos	Buityje susidarančios pavojingos atliekos
71	87	1079	1

EEĮ atliekas taip pat galima perduoti įrangos platintojui pagal principą „vienas už vieną“, t. y. atliekų turėtojai, pirkdami naują EEĮ, gali perduoti susidariusias EEĮ atliekas naujos įrangos platintojui prekybos vietoje be papildomo mokesčio tuo atveju, jei atiduodamos EEĮ atliekos yra tos pačios paskirties kaip perkama nauja EEĮ ir jei atiduodamos EEĮ atliekų kiekis (skaičiuojant įrangos vienetais) atitinka perkamos EEĮ kiekį.

Valstybiniame strateginiame atliekų tvarkymo plane (Žin., 2002, Nr. 40-1499; 2007, Nr. 122-5003) nustatyta, kad savivaldybės turi užtikrinti, kad būtų įrengta ne mažiau kaip viena didelių gabaritų atliekų (baldų, statybos ir griovimo, elektros ir elektroninės įrangos atliekų, naudotų padangų, pavojingų buitinių atliekų, antrinių žaliavų, biologiškai skaidžių atliekų) surinkimo aikštelė 50 tūkst. gyventojų. Iki 2013 m. veikė tik viena aikštelė, esanti Kairių km., Šiaulių raj., kurioje atliekos priimamos ir iš Šiaulių miesto gyventojų. Didelių gabaritų atliekų surinkimo aikštelių įrengimui Šiaulių mieste buvo parengtas ir 2008 m. birželio 26 d. Šiaulių miesto savivaldybės tarybos sprendimu Nr. T-236 patvirtintas *didelio gabarito atliekų aikštelių teritorijų Šiauliuose specialusis planas*. Specialiuoju planu Šiauliuose suplanuotos keturios didelių gabaritų atliekų surinkimo aikštelės, detalieji planai parengti 3 aikštelėms, tačiau 2013 m. buvo įrengtos ir pradėjo veikti tik 2 didelių gabaritų atliekų surinkimo aikštelės Šiaulių mieste - J. Basanavičiaus g. 168 B ir Pailių g. 19.

Į didelių gabaritų atliekų surinkimo aikšteles gyventojai ir smulkios įmonės gali atvežti didžiulias buitines atliekas, antrines žaliavas, medienos, tekstilės atliekas, elektros ir elektroninės įrangos atliekas, liuminescencines lempas, buityje susidarancias statybines atliekas, naudotas padangas, akumuliatorius ir baterijas ir buitines pavojingas atliekas. Atliekos aikštelėse iš gyventojų priimamos nemokamai. Surinktos atliekos saugojamos iki jų išvežimo į atliekas tvarkančias įmones. Informacija apie didelių gabaritų atliekų surinkimo aikšteles pateikta 11 lentelėje. Šias aikšteles eksploatuoja ŠRATC.

11 lentelė. Šiaulių mieste veikiančios ir planuojamos įrengti didelių gabaritų atliekų surinkimo aikštelės.

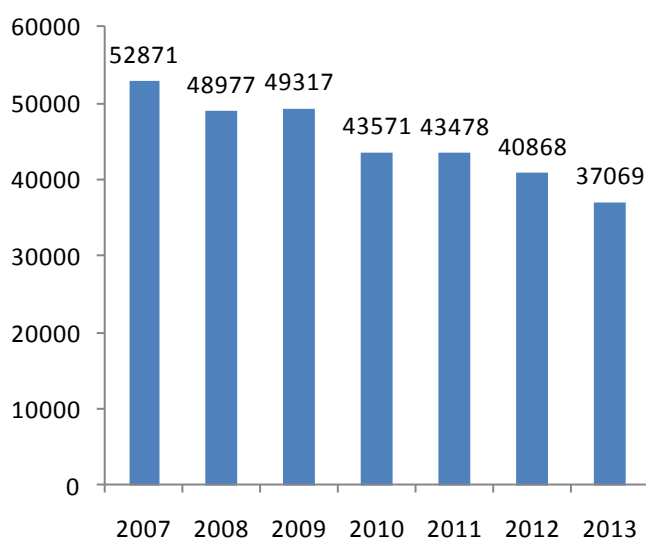
Eil. Nr.	Didelių gabaritų atliekų surinkimo aikštelių adresai	Pajėgumai, t/m	Planuojama eksploatacijos pradžia
1.	Didelių gabaritų atliekų surinkimo aikštelė prie Kairių sąvartyno, Bertuižių k., Šiaulių g. 24 (buv. Kairių k.), Šiaulių raj.	1000	Veikianti
2.	Didelių gabaritų atliekų surinkimo aikštelė J. Basanavičiaus g. 168 B	510	Veikianti
3.	Didelių gabaritų atliekų surinkimo aikštelė Pailių g. 19	510	Veikianti

Šaltinis: ŠRATC, 2013 m.

2.7 Mišrių komunalinių atliekų surinkimas ir tvarkymas

Mišrių komunalinių atliekų tvarkymo paslauga apima konteinerio, atitinkančio atliekų turėtojo poreikį mišrių komunalinių atliekų kaupimui, pateikimą, kolektyvinio naudojimo konteinerių periodišką plovimą ir dezinfekavimą (individualius konteinerius ir juridinių asmenų konteinerius plauna atliekų turėtojai), surinktų mišrių komunalinių atliekų pristatymą į sąvartyną, šių atliekų priėmimą ir šalinimą šiame sąvartyne, užtikrinant aplinkosauginius eksploatacinius reikalavimus sąvartynui.

Didžioji dalis Šiaulių mieste susidariusių komunalinių atliekų šalinama sąvartyne. 2012 m. Šiaulių mieste surinktų ir pašalintų sąvartyne nerūšiuotų komunalinių atliekų kiekis vienam statistiniam gyventojui sudarė 350 kg/metus, o 2013 m. – 348 kg/metus.



Pav. 5. Šiaulių mieste surinktos ir sąvartyne pašalintos mišrios komunalinės atliekos, tonomis (Šaltinis: ŠRATC).

Pav. 5 pateikta informacija apie sąvartyne pašalintus Šiaulių mieste susidariusių mišrių komunalinių atliekų kiekius 2007-2013 m. Kaip matyti iš pateiktų duomenų, bendras šalinamų mišrių komunalinių atliekų kiekis pastaraisiais metais mažėja. 2013 m. buvo surinkta ir pašalinta apie 30 % mažiau mišrių komunalinių atliekų, lyginant su 2007 m. Ši tendencija gali būti susijusi su nuolat mažėjančiu gyventojų skaičiumi, tikslesne apskaita, bendra ekonomine situacija šalyje bei vystomu rūšiuojamuoju atliekų surinkimu.

Kaip pateikta 12 lentelėje, šalinamų Šiaulių mieste susidariusių komunalinių biologiškai skaidžių atliekų kiekis neviršija *Valstybiniame strateginiame atliekų tvarkymo plane* (Žin., 2002, Nr. 40-1499; 2007, Nr. 122-5003) nustatyto didžiausio leistino šalinti komunalinių biologiškai skaidžių atliekų kiekio 2010 m. ir 2013 m.

12 lentelė. Komunalinių biologiškai skaidžių atliekų šalinimo sąvartyuose mažinimo užduočių vykdymas.

Metai	Pašalintų komunalinių atliekų kiekis, tonomis			Didžiausias leistinas šalinti komunalinių BSA kiekis, tonomis
	Mišrių komunalinių atliekų kiekis	Biologiškai skaidžių atliekų kiekis	Biologiškai skaidžių atliekų dalis, proc.	
2012	40 649*	21 768*	53 %*	23 200
2013	37 069**	15 437**	42 %**	15 500

*Sąvartyne pašalintų komunalinių biologiškai skaidžių atliekų kiekio vertinimo ataskaitos 2012.01.01-2012.12.31 duomenys, 2012 m.

**Sąvartyne pašalintų komunalinių biologiškai skaidžių atliekų kiekio vertinimo ataskaitos 2013.01.01-2013.12.31 duomenys, 2013 m.

Remiantis ŠRATC duomenimis, per 2013 m. sąvartyne iš viso pašalinta apie 37 tūkst. t komunalinių atliekų, tame tarpe apie 15,4 tūkst. t biologiškai skaidžių atliekų. 2013 metais pašalintose mišriose atliekose biologiškai skaidžios atliekos sudarė apie 42 proc. *Valstybiniame strateginiame atliekų tvarkymo plane* nustatytas didžiausias leistinas šalinti komunalinių biologiškai skaidžių atliekų kiekis 2013 m. - 15500 tonų, viršytas nebuvo, užduotis įvykdyta.

2.7.1 Mišrių komunalinių atliekų surinkimas

Savivaldybės teritorijoje mišrios komunalinės atliekos surenkamos antžeminiais konteineriais. Mišrioms komunalinėms atliekoms iš individualių namų valdų surinkti dažniausiai naudojami 120, 140 arba 240 litrų talpos konteineriai. Mišrioms komunalinėms atliekoms surinkti iš daugiabučių gyvenamųjų namų, įstaigų, įmonių ir organizacijų naudojami kolektyviniai 660-1100 litrų talpos konteineriai. Dažnai į tuos pačius kolektyvinius konteinerius metamos tiek gyventojų, tiek įmonių ir organizacijų komunalinės atliekos.

13 lentelėje pateikta informacija apie Šiaulių miesto atliekų turėtojams aptarnauti naudojamus mišrių komunalinių atliekų surinkimo konteinerius.

13 lentelė. Šiaulių mieste naudojami mišrių komunalinių atliekų surinkimo konteineriai.

Konteinerio talpa	Vnt.
0,12 m ³ -0,24 m ³	10212
0,66 -0,77 m ³	42
1,1 m ³	1718
5 m ³ -7,5 m ³	165
Iš viso:	12137

Šaltinis: ŠRATC, 2012 m.

UAB „Švarinta“ ir AB „Specializuotas transportas“ mišrias komunalines atliekas surenka 10 šiukšliavežių; dar 5 transporto priemonės naudojamos antrinių žaliavų, didelio gabarito atliekų, elektros ir elektroninės įrangos atliekų, naudotų padangų, 2 buities pavojingų atliekų surinkimui.

Šiaulių miesto savivaldybės atliekų tvarkymo taisyklėse nustatyta, kad minimalus kolektyvinio naudojimo konteinerių, skirtų daugiabučių namų gyventojams, aptarnavimo dažnis – 3 kartai per savaitę, o individualiose namų valdose esančių konteinerių – 1 kartas per savaitę. Sudaryti mišrių komunalinių atliekų surinkimo grafikai skelbiami ŠRATC interneto svetainėje.

2.7.2 Komunalinių atliekų šalinimo įrenginiai ir jų pajėgumai

Šiaulių miesto komunalinės atliekos šalinamos regioniniame sąvartyne. Šiaulių regiono nepavojingų atliekų sąvartynas yra Jurgeliškių k. 9 (buv. Aukštrakių k.), Šiaulių kaimiškosios

sen., Šiaulių r., 3 km atstumu nuo kelio Šiauliai-Gruzdžiai, 5 km atstumu į šiaurės vakarus nuo Šiaulių miesto ribos. Sąvartynas baigtas statyti 2007 m. vasario 23 d., o 2007 m. balandžio 2 d. į jį pradėtos vežti atliekos.

Vieta Šiaulių regiono nepavojingų atliekų sąvartynui buvo parinkta konsultuojantis su suinteresuotomis žinybomis. Visa Šiaulių regiono nepavojingų atliekų sąvartyno teritorija yra numatyta kaip komunalinė įvairių rūšių atliekų utilizavimo, saugojimo ar perdirbimo vieta. Šioje vietovėje jau yra odų pramonės sąvartynas, pavojingas atliekas utilizuojanti UAB „Toksika“, Šiaulių miesto nuotekų valymo įrenginiai. Sanitarinėje apsaugos zonoje – 500 m gyventojų nėra. Artimiausia gyvenama teritorija yra už 1 km. Ekonominiu požiūriu Aukštrakių teritorija taip pat buvo priimtinausia, nes ji yra greta didžiausius atliekų kiekius sukaupiančio apskrities administravimo vieneto – Šiaulių miesto. Ši aplinkybė sumažina bendras atliekų pervežimo išlaidas, tuo pačiu mažinama oro tarša. Šiaulių regiono aplinkos apsaugos departamentas 2001 m. vasario 5 d. pateikė išvadą Nr. 3 dėl teritorijų planavimo dokumentų sprendinių pasekmių poveikio aplinkai požiūriu.

Bendras sąvartyno teritorijos plotas – 21,22 ha; iš viso suprojektuotos 4 sąvartyno sekcijos, kurių bendras plotas 11,7 ha. Žemė išnuomota iš Šiaulių apskrities. Projektinė Šiaulių regiono nepavojingų atliekų sąvartyno talpa (be uždengimo) – 1 912 600 m³ (žr. 14 lentelę). Planuojama, kad į sąvartyną Jurgeliškių k. atliekos bus vežamos iki 2029 m. Nuo 2013 m. pradžios baigta įrengti ir eksploatuojama II sąvartyno sekcija (su sub. sekcija asbesto turinčioms atliekoms), o I sąvartyno sekcija jau užpildyta ir baigta eksploatuoti.

14 lentelė. Šiaulių regiono nepavojingų atliekų sąvartyno Jurgeliškių k. 9 projektiniai parametrai.

Sekcija	Kaupo dugno plotas, ha	Projektinė talpa, m ³	Eksploatacijos trukmė, metais
I	4,1	510 400	~5
II	2,6	390 300	~4
III	3,0	521 800	~6
IV	2,0	490 100	~6
Uždengimas	-	87 400	
Viso	11,7	2 000 000	~21

Šaltinis: ŠRATC, 2011 m.

2010 m. UAB „Manfula“ pradėjo įgyvendinti projektą „Šiaulių regiono Aukštrakių sąvartyno išskiriamų dujų surinkimo ir utilizavimo sistemos statyba“, kuris bus atliekamas dviem etapais:

- I etapas – sąvartyno išskiriamų dujų surinkimo ir utilizavimo sistema. Šio etapo metu bus iškloti vamzdžių pirminis ir antrinis sluoksniais bei įrengta biodujų žvakė, kuri bus naudojama avariniam ir pradiniam (kol sąvartyne nepradės išsiskirti pakankami kiekiai dujų, tinkamų gaminti naudingą energiją) dujų deginimui. Maksimalus žvakės sudeginamų dujų kiekis – 150-350 nm³/val. Degimo proceso temperatūra iki 850°C.
- II etapas – kogeneracinės jėgainės įrengimas. Ateityje planuojama sąvartyno biodujas panaudoti elektros ir šiluminės energijos gamybai, jas deginant kogeneracinėje jėgainėje.

2.7.3 Mechaninio apdorojimo įrenginiai ir jų pajėgumai

Siekiant įgyvendinti *Valstybiniame strateginiame atliekų tvarkymo plane* (Žin., 2002, Nr. 40-1499; 2007, Nr. 122-5003) nustatytas komunalinių biologiškai skaidžių atliekų šalinimo sąvartyne mažinimo užduotis visame Šiaulių regione, iki 2015 m. pabaigos esamo Šiaulių regioninio atliekų sąvartyno teritorijoje, Jurgeliškių k. 9 (buv. Aukštrakių k.), Šiaulių raj. planuojama pastatyti regioninį mechaninio biologinio apdorojimo (toliau – MBA) įrenginį,

kurio metiniai mechaninio apdorojimo pajėgumai siektų apie 50 - 100 tūkst. tonų, o biologinio apdorojimo – apie 20 tūkst. t (žr. 15 lentelę). MBA įrenginio statyba bus vykdoma, ŠRATC įgyvendinant ES finansuojamą projektą „Šiaulių regiono komunalinių atliekų tvarkymo sistemos plėtra“. Į šį įrenginį nuo 2015 m. pabaigos bus nukreipiamos Šiaulių regiono teritorijoje surinktos mišrios komunalinės atliekos (žr. Pav. 6).

15 lentelė. Planuojamo MBA įrenginio našumas

Nr.	Rodiklis	Rodiklis	Aprašymas
1.	Mechaninio rūšiavimo įrenginių našumas, t/h	25	Reikalingas įrenginio našumas, jei įrenginys veikia be trikdžių, t.y. darbo metu nėra sustojimų ir priverstinių stabdymų dėl techninių gedimų ar kitų trikdžių.
2.	Metinis minimalus MBA įrenginio našumas dirbant 8 - 16 valandų per dieną, t/metus	Apie 50.000 – 100.000	Priklausomai nuo dirbamų dienų ir valandų skaičiaus
4.	Biologinio apdorojimo įrenginių našumas, t/m	Apie 20.000	

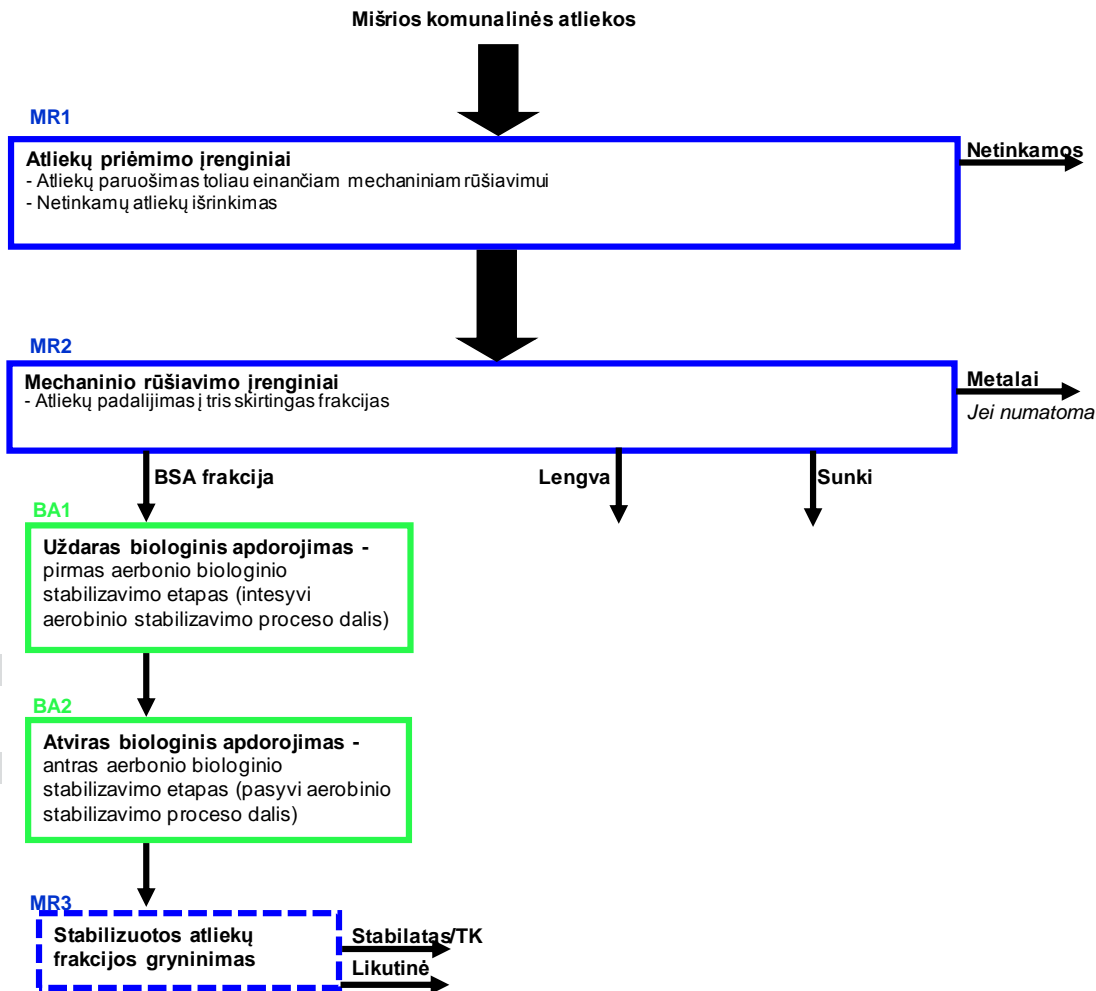
Duomenų šaltinis: Galimybių studija „Šiaulių regiono komunalinių biologiškai skaidžių atliekų tvarkymo infrastruktūros plėtra“, 2013 m.

Mechaninio biologinio apdorojimo įrenginių statyba bus vykdoma esamo Šiaulių regioninio sąvartyno teritorijoje. Šis sklypas yra arčiausiai Šiaulių miesto, kur susidaro daugiausia komunalinių atliekų regione. Be to, privalumas yra tas, kad po mechaninio biologinio apdorojimo likusių atliekų nereikėtų toli transportuoti, o jos būtų šalinamos šalia esančiame sąvartyne.

Mechaninio apdorojimo įrenginiuose balistinio separatoriaus pagalba atliekos bus išrūšiuojamos į tris pagrindinius srautus (žr. Pav. 6):

1. biologiškai skaidžios atliekų frakcijos srautas. Tai per balistinio separatoriaus sietą iškritęs atliekų srautas, kuris priklausomai nuo siojimo elemento aukščio dydžio gali būti 0-60/80 mm (BSA frakcija);
2. lengvosios atliekų frakcijos srautas. Tai balistinio separatoriaus atskirta lengva – plokščia (2D) atliekų frakcija (lengva frakcija);
3. sunkios atliekų frakcijos srautas. Tai balistinio separatoriaus atskirta sunki – apvali (3D) atliekų frakcija (sunki frakcija).

Atsižvelgiant į susiklosčiusią situaciją dėl galimybės pasinaudoti ES parama (plačiau žr. 2.2.3 skyrių), planuojamo MBA įrenginio biologinio apdorojimo pajėgumas yra tik 20 tūkst. t per metus, t.y. jame planuojama apdoroti tokį BSA kiekį, kad būtų įgyvendintos sąvartyne šalinamų biologiškai skaidžių atliekų mažinimo užduotys ir pilnai išnaudoti sukurti pajėgumai. Likusi BSA dalis bus šalinama sąvartyne. Ateityje bus svarstomos galimybės likusias BSA vežti deginimui į atliekų deginimo įrenginius kartu su sunkiąja frakcija, atskirta mechaninio apdorojimo įrenginyje. Lengvoji atliekų frakcija turėtų būti panaudojama kietojo atgautojo kuro (KAK) gamybai. Nesant tokiai galimybei, ji bus šalinama sąvartyne arba vežama deginimui į atliekų deginimo įrenginius.



Pav. 6. Preliminari planuojamo MBA įrenginio schema

Laikinis mišrių komunalinių rūšiavimo įrenginys. Iki kol 2015 m. bus pastatytas MBA įrenginys, ŠRATC esamo Šiaulių regioninio atliekų švartyno teritorijoje, Jurgeliškių k., Šiaulių raj. buvo svarstoma galimybė įrengti laikinąjį mišrių komunalinių rūšiavimo įrenginį, tačiau kol kas teigiamas sprendimas dėl linijos įrengimo nėra priimtas.

2.8 Senų švartynų uždarymas ir priežiūra po uždarymo

Kadangi Lietuvos Respublikos Vyriausybės 2007 m. spalio 31 d. nutarimu Nr. 1224 patvirtintame *Valstybiniame strateginiame atliekų tvarkymo plane (Žin., 2007, Nr. 122-5003)* nustatyta, kad ne vėliau kaip nuo 2009 m. vidurio nepavojingas atliekas galima šalinti tik ES reikalavimus atitinkančiuose regioniniuose nepavojingų atliekų švartynuose, nuo 2009 m. vidurio regioninis nepavojingų atliekų švartynas Jurgeliškių k. (buv. Aukštrakių k.) liko vienintelis, į kurį galima vežti komunalines atliekas.

Įgyvendinant ES finansuojamą Šiaulių regiono atliekų tvarkymo sistemos sukūrimo projekto pirmąjį etapą uždaryta ir sutvarkyta 116 mažųjų švartynų visame regione.

Naudojant ES struktūrinės paramos 2007-2013 m. (priemonės Nr. VP3-3.2-AM-01-V „Atliekų tvarkymo sistemos sukūrimas“) lėšas, ŠRATC įgyvendina projektus „Šiaulių regiono Kairių švartyno uždarymo II etapas“ ir „Šiaulių regiono senų švartynų ir šiukšlynų uždarymas“.

Kairių švartyno uždarymo I etapo darbai baigti 2008 m. birželio mėn. Kairių švartyno uždarymo II etape buvo baigti kaupo pilno uždengimo darbai ir pastatyti filtrato valymo įrenginiai, įrengtos filtrato ir nuotekų šalinimo sistemos. Kairių švartyno uždarymo II etapo

darbai baigti 2010 m. spalio mėn. Įgyvendinus projektą, įrengta 1 filtrato siurblinė, filtrato koncentrato rezervuaras, pastatyti filtrato valymo įrenginiai, valymo įrenginiai, valymo įrenginių ir drenažo linijos, tokiu būdu sumažėjo gruntinio vandens ir dirvožemio tarša, neigiamas poveikis visuomenės sveikatai.

Įgyvendinant projektą „*Kairių sąvartyno biodujų panaudojimas kombinuotai elektros ir šilumos gamybai ir biodujų tiekimas į katilinę*“, 2011 m. UAB „Energijos parkas“ baigė Kairių sąvartyno išskiriamų biodujų surinkimo ir utilizavimo įrengimo sistemos darbus. Sąvartyne susidarančios biodujos vamzdiniais bus tiekiamos į Kairių katilinę ir panaudotos šilumos (796 kW šiluminis galingumas) ir elektros energijos gamybai (800 kW elektrinis galingumas).

Įgyvendinant projektą „*Šiaulių regiono senų sąvartynų ir šiukšlynų uždarymas*“, 2013 m. uždaryta 14 senų rajoninių sąvartynų ir sutvarkytos 39 atliekomis užterštos teritorijos.

2.9 Visuomenės švietimas ir informavimas

Šiaulių miesto savivaldybės administracija ir ŠRATC, vykdydamas visuomenės švietimą atliekų tvarkymo klausimais, aktyviai skleidžia informaciją apie komunalinių atliekų tvarkymo sistemą, ekologiškus atliekų tvarkymo būdus bei svarbą aplinkos kokybės gerinimui, naudodamas įvairias visuomenės informavimo priemones. Didelis dėmesys skiriamas vaikų švietimui. Organizuojami seminarai, konkursai moksleiviams, vedamos ekskursijos po nepavojingų atliekų sąvartyną Jurgeliškių k. 9 (buv. Aukštrakių k.). Leidžiami informaciniai lankstinukai, knygtės, straipsniai vietinėje ir regioninėje spaudoje, rengiami reportažai televizijoje. Pvz., Šiaulių TV laidoje „Žalieji namai“ parengti šie reportažai apie atliekų tvarkymą: „Kur keliauja atliekos iš spalvotų konteinerių?“, „Apie pakuočių tvarkymą įmonėse“, „Ar galima mesti žaliąsias atliekas į mišrių atliekų konteinerius?“, „Žaliųjų atliekų tvarkymas“, „Atliekų priėmimo aikštelės“, „Atliekų rūšiavimas – kur ką mesti?“, „Teisingai tvarkyti atliekas – nuo mažų dienų“. Parengti, išleisti ir išplatinti šie leidiniai bei lankstinukai: brošiūra „Rūšiuok, nes mūsų Žemė – ne šiukšlėms gyventi!“, skrajutės „Kaip tinkamai rūšiuoti atliekas“ ir „Antrinių žaliavų rūšiavimas“, mokomasis leidinys „Atliekų kelias nuo kibirėlio iki sąvartyno“, brošiūros „Antrines žaliavas perdirbti, negalima išmesti“ ir „Šiaulių regiono nepavojingų atliekų sąvartynas Aukštrakiuose“, skrajutės „Saugus atliekų šalinimas“, „Kodėl būtina rūšiuoti atliekas?“, „Atliekų tvarkymas įmonėje“, „Atliekų priėmimo punktai“.

2.10 Valstybiniame strateginiame atliekų tvarkymo plane nustatytų užduočių įgyvendinimo būklė

Šiaulių miesto savivaldybės atliekų tvarkymo sistemą galima įvertinti pagal tai, kaip įgyvendinamos Valstybiniame strateginiame atliekų tvarkymo plane (Žin., 2002, Nr. 40-1499; 2007, Nr. 122-5003) nustatytos komunalinių atliekų tvarkymo užduotys. Šis vertinimas pateiktas 16 lentelėje.

16 lentelė. Valstybiniame strateginiame atliekų tvarkymo plane nustatytų užduočių įgyvendinimo būklės Šiaulių miesto savivaldybėje vertinimas

Eil. Nr.	VSATP punktas	Komunalinių atliekų tvarkymo užduotis	Įgyvendinimas
1.	84.1 98.1	iki 2009 m. užtikrinti viešosios komunalinių atliekų tvarkymo paslaugos visuotinumą, kokybę ir prieinamumą. Visuotinumą principas laikomas užtikrintu, kai viešoji komunalinių atliekų tvarkymo paslauga teikiama ne mažiau kaip 95 proc. savivaldybės teritorijos asmenų, kuriems toje teritorijoje nuosavybės teise priklauso nekilnojamojo turto objektai (išskyrus žemės sklypus be pastatų) ar kurie kitu pagrindu teisėtai valdo ar naudoja šiuos objektus	Įgyvendinta.
2.	84.2	ne vėliau kaip nuo 2009 m. vidurio nepavojingas atliekas šalinti tik Europos Sąjungos reikalavimus atitinkančiuose regioniniuose nepavojingų atliekų sąvartynuose	Įgyvendinta.
3.	84.3.	iki 2011 m. pabaigos uždaryti visus aplinkos apsaugos ir visuomenės sveikatos saugos reikalavimų neatitinkančius sąvartynus	Įgyvendinta. Seni sąvartynai baigti rekultivuoti 2013 m.
4.	98.2	<p>Parengti ir (ar) patvirtinti konteinerių aikštelių išdėstymo schemas ir užtikrinti, kad iki 2008 m. būtų pastatyti specialūs konteineriai, skirti antrinėms žaliavoms surinkti, pagal šiuos minimalius reikalavimus:</p> <ul style="list-style-type: none"> • įrengti didžiųjų miestų savivaldybių (Alytaus, Klaipėdos, Kauno, Marijampolės, Panevėžio, Šiaulių, Vilniaus) gyvenamuosiuose daugiabučių namų rajonuose ne mažiau kaip po vieną antrinių žaliavų surinkimo konteinerių aikštelę 600 gyventojų šalia mišrių komunalinių atliekų konteinerių ar kitose gyventojams patogiose, estetiškai įrengtose ir visuomenės sveikatos saugos reikalavimus atitinkančiose vietose; • gyvenamuosiuose individualių namų kvartaluose ir miesteliuose, sodų ir garažų savininkų bendrijų teritorijose įrengti ne mažiau kaip po vieną antrinių žaliavų surinkimo konteinerių aikštelę prie pagrindinio išvažiavimo iš tokio kvartalo ar bendrijos teritorijos arba įvažiavimo į juos, šalia mišrių komunalinių atliekų konteinerių ar kitose gyventojams (bendrijų nariams) patogiose, estetiškai įrengtose ir visuomenės sveikatos saugos reikalavimus atitinkančiose vietose; • atskirai rinkti antrines žaliavas (esančias komunalinėse atliekose) iš įmonių, įstaigų ir organizacijų į specialius konteinerius ir (arba) naudojant kitas surinkimo priemones. <p>Pastatyti specialius konteinerius, skirtus antrinėms žaliavoms surinkti viešosiose vietose, kuriose dėl dažno gyventojų lankymosi ir aptarnavimo specifikos susidaro daug antrinių žaliavų, taip pat laikinuosius specialius konteinerius viešųjų renginių metu. Konteineriai ir jų pastatymo vietos turi būti estetiški ir patogūs lankytojams, atitikti visuomenės sveikatos saugos reikalavimus.</p> <p>Jeigu nėra techninių galimybių pastatyti specialių konteinerių arba jų naudojimas ekonomiškai netikslingas, taikyti kitas antrinių žaliavų surinkimo priemones ir būdus (pvz., antrinių žaliavų surinkimas specialiais maišais, antrinių žaliavų turėtojų apvažiavimas ar kita).</p>	Įgyvendinta.

Eil. Nr.	VSATP punktas	Komunalinių atliekų tvarkymo užduotis	Įgyvendinimas
5.	98.3	iki 2009 m. užtikrinti, kad būtų įrengta ne mažiau kaip viena didelių gabaritų atliekų (baldu, statybos ir griovimo, elektros ir elektroninės įrangos atliekų, naudotų padangų, pavojingų buitinių atliekų, antrinių žaliavų, biologiškai skaidžių atliekų) surinkimo aikštelė 50 tūkst. gyventojų, taip pat šios atliekos surenkamos ir kitokiais būdais (pvz., apvažiuojant turėtojus). Gyventojams atstumas iki tokių aikštelių turėtų būti ne daugiau kaip 5 kilometrai.	Įgyvendinta 2013 m.
6.	97.	Siekdamos gerinti tam tikrų atliekų srautų surinkimą ir mažinti komunalinių atliekų tvarkymo savivaldybių valdomose sistemose išlaidas, savivaldybės turi glaudžiai bendradarbiauti su gamintojais ir importuotojais (arba jiems atstovaujančiomis licencijuotomis gamintojų ir importuotojų organizacijomis), kurie pagal gamintojo atsakomybės principą turi organizuoti ir (ar) finansuoti gaminių ir pakuočių atliekų tvarkymą, kad būtų įvykdytos Lietuvos Respublikos Vyriausybės ar jos įgaliotos institucijos nustatytos gaminių ir (ar) pakuočių atliekų tvarkymo užduotys.	Įgyvendinta 2013 m.
7.	101. 102. 4 priedas	Biologiškai skaidžių atliekų tvarkymas turi užtikrinti, kad sąvartynuose šalinamos komunalinės biologiškai skaidžios atliekos, susidariusios Šiaulių miesto savivaldybės teritorijoje, sudarytų ne daugiau kaip 23 200 tonų 2010 m. ir ne daugiau kaip 15 500 tonų 2013 m.	2010 m. užduotis įgyvendinta 2010 m., 2011 m. ir 2012 m. 2013 m. užduotis įgyvendinta 2013 m.
8.	103. /104.3. 104.1. 106.2.2.	Atskirai surinktos komunalinės biologiškai skaidžios atliekos turi būti perdirbamos arba kitaip naudojamos. „Žaliosios atliekos“, t. y. sodų, parkų ir želdynų tvarkymo biologiškai skaidžios atliekos, turi būti surenkamos ir apdorojamos kompostavimo įrenginiuose. Turi būti skatinamas ir individualus „žaliųjų atliekų“ kompostavimas. Savivaldybės iki 2010 m., atsižvelgdamos į regionų bendradarbiavimo galimybes, privalo užtikrinti, kad kiekviename atliekų tvarkymo regione būtų sudarytos sąlygos apdoroti (kompostuoti ir (ar) anaerobiškai pūdyti) komunalines biologiškai skaidžias atliekas	Įgyvendinta.
9.	104.2. 107.	Savivaldybės, atsižvelgdamos į kiekvieno regiono specifiką ir regionų bendradarbiavimo galimybes, privalo taip organizuoti komunalinių atliekų tvarkymo sistemą, kad iki 2010 m. būtų įdiegtas mechaninis biologinis apdorojimas arba atskiras komunalinių biologiškai skaidžių atliekų surinkimas ir šių atliekų apdorojimas.	Įgyvendinta iš dalies, Šiaulių mieste vykdomas atskiras žaliųjų atliekų surinkimas ir namudinis kompostavimas.

2.11 Komunalinių atliekų tvarkymo stiprybių, silpnybių, galimybių, grėsmių analizė

Žemiau pateikta Šiaulių miesto savivaldybės teritorijoje susidariusių komunalinių atliekų tvarkymo stiprybių, silpnybių, galimybių, grėsmių analizė.

Stiprybės
Visuotinės vietinės rinkliavos už komunalinių atliekų tvarkymą įgyvendinimas ir atliekų tvarkymo paslaugos teikimas kiekvienam rinkliavos mokėtojui užtikrina, kad visos susidariusios komunalinės atliekos yra surenkamos ir sutvarkomos (paslauga teikiama 100 proc. savivaldybės teritorijos fizinių asmenų ir 100 proc. juridinių asmenų.).
Visos mišrios komunalinės atliekos šalinamos ES aplinkosauginius reikalavimus atitinkančiame regioniniame nepavojingų atliekų sąvartyne (Jurgeliškių k. 9 (buv. Aukštrakių k.), Šiaulių raj.); sąvartynuose išsiskiriančios dujos bus panaudotos šilumos ir elektros gamybai, tokiu būdu mažinant šalinimo neigiamą poveikį aplinkai. Visi seni ES reikalavimų neatitinkantys sąvartynai Šiaulių regione yra uždaryti ir baigti rekultivuoti 2013 m.
Sukurtas <i>Valstybinio strateginio atliekų tvarkymo plano</i> reikalavimus atitinkantis antrinių žaliavų surinkimo aikštelių tinklas.
Komunalinės atliekos pradamos rinkti atskirais srautais, pvz., žaliosios, didelių gabaritų, elektros ir elektroninės įrangos atliekos.
Pradėtas įgyvendinti ES finansuojamas projektas biologiškai skaidžių atliekų ir antrinių žaliavų tvarkymo infrastruktūrai Šiaulių regione sukurti; įrengtos 2 didelių gabaritų surinkimo aikštelės Šiaulių mieste.
Aktyviai šviečiama ir informuojama visuomenė atliekų tvarkymo klausimais, naudojant įvairias visuomenės informavimo priemones.
Silpnybės
Didžioji dalis komunalinių atliekų (apie 83 proc. nuo susidarančių) patenka į sąvartyną.
Antrinių žaliavų rūšiavimas kolektyviniais konteneriais nėra pakankamai efektyvus.
Mažėja gyventojų rūšiuojamų antrinių žaliavų kiekiai.
Vėluojama vykdyti <i>Valstybinio strateginio atliekų tvarkymo plano</i> uždutis, pvz., pavėluotai įrengtos didelių gabaritų atliekų surinkimo aikštelės Šiaulių mieste.
Esama vietinės rinkliavos už komunalinių atliekų surinkimą ir tvarkymą nustatymo tvarka neskatina atliekų turėtojų mažinti komunalinių atliekų susidarymo ir daugiau atliekų rūšiuoti.
Gamintojo atsakomybės principo įgyvendinimas nėra užtikrinamas nacionaliniu mastu ir tai įtakoja antrinių žaliavų surinkimo paslaugos teikimo kokybę.
Fizinių asmenų mokumas siekia 79 proc., o juridinių asmenų – 83 proc. (nuo išsiųstų mokėjimo pranešimų (su skola))
Gamybos procesuose susidarančios atliekos dažnai patenka į mišrių komunalinių atliekų srautą ir tai didina bendrus komunalinių atliekų kiekius.

<p>Praktiškai atskirai nerenkamos buitės pavojingos atliekos (arba jų surenkami labai maži kiekiai), kurios turi didžiausią neigiamą poveikį visuomenės sveikatai ir aplinkai.</p>
<p>Galimybės</p>
<p>Sukūrus detalesnę vietinės rinkliavos / atliekų turėtojų duomenų bazę ir tikslesnę atliekų apskaitą, galimybės tobulinti apmokestinimo už komunalinių atliekų tvarkymą sistemą, siekiant paskatinti gyventojus rūšiuoti antrines žaliavas ir žaliąsias atliekas.</p>
<p>ES finansinė parama komunalinių atliekų tvarkymo sistemos plėtrai: didelių gabaritų atliekų surinkimo aikštelėms, biologiškai skaidžių atliekų tvarkymo infrastruktūrai.</p>
<p>Vadovaujantis nuo 2013 m. įsigaliojusiomis <i>Pakuočių atliekų tvarkymo įstatymo</i> ir <i>Atliekų tvarkymo įstatymo</i> nuostatomis, pasirašytos bendradarbiavimo sutartys su licencijuotomis gamintojų ir importuotojų organizacijomis dėl komunalinių atliekų sraute susidarančių pakuočių atliekų tvarkymo, todėl ateityje turėtų išaugti antrinių žaliavų atskiro surinkimo ir perdirbimo apimtys.</p>
<p>Grėsmės</p>
<p>Visuomenės aplinkosauginis sąmoningumas nebus pakankamas ir rūšiuotų atliekų kiekiai augs nepakankamai, kad būtų užtikrintos komunalinių atliekų naudojimo užduotys.</p>
<p>Nebus laiku pastatytas mechaninio apdorojimo įrenginys ir pasinaudota ES finansine parama komunalinių atliekų tvarkymo sistemos plėtrai; nebus laiku įvykdytos biologiškai skaidžių atliekų tvarkymo užduotys.</p>
<p>Brangstant mišrių komunalinių atliekų tvarkymui reikės didinti vietinės rinkliavos už komunalinių atliekų surinkimą iš atliekų turėtojų ir jų tvarkymą dydį.</p>

3. KOMUNALINIŲ ATLIEKŲ TVARKYMO TIKSLAI, UŽDAVINIAI IR UŽDUOTYS 2014-2020 M.

Šiaulių miesto savivaldybės atliekų tvarkymo užduotys, tikslai ir uždaviniai iki 2020 m. nustatyti vadovaujantis *Valstybiniu atliekų tvarkymo 2014–2020 metų planu*. Plėtojant Šiaulių miesto savivaldybės komunalinių atliekų tvarkymo sistemą, siekiama mažinti atliekų šalinimą sąvartynuose ir įgyvendinti atliekų prevencijos ir tvarkymo prioritetų eiliškumą:

1. prevenciją;
2. paruošimą naudoti pakartotinai, prieš tai atskyrus produktus ar jų sudedamąsias dalis, netinkamus naudoti pakartotinai;
3. perdirbimą, prieš tai atskyrus atliekas, netinkamas perdirbti;
4. kitokį naudojimą, pavyzdžiui, naudojimą energijai gauti, prieš tai atskyrus atliekas, netinkamas perdirbti ar kitaip panaudoti;
5. šalinimą, prieš tai atskyrus perdirbti ar kitaip naudoti tinkamas atliekas.

Laikantis nustatytųjų prioritetų, pirmiausia turi būti vengiama komunalinių atliekų susidarymo, o atliekos, kurių neįmanoma išvengti, turi būti paruošiamos pakartotiniam naudojimui, perdirbamos ar kitaip naudojamos tokiais būdais, kad kuo mažiau jų būtų šalinama sąvartynuose ir kituose atliekų šalinimo įrenginiuose.

3.1 Valstybinės komunalinių atliekų tvarkymo užduotys

Vadovaujantis *Valstybiniu atliekų tvarkymo 2014–2020 metų planu*, 2014–2020 m. laikotarpiui nustatytos šios valstybinės komunalinių atliekų tvarkymo užduotys, kurias privalės įgyvendinti Šiaulių miesto savivaldybė:

1. užtikrinti, kad sąvartynuose šalinamos komunalinės biologiškai skaidžios atliekos iki 2020 metų sudarytų ne daugiau kaip 35 procentus 2000 metais susidariusių komunalinių biologiškai skaidžių atliekų:
 - 2014-2015 m. – **13 737 tonų** komunalinių biologiškai skaidžių atliekų;
 - 2016-2017 m. – **12 363 tonų** komunalinių biologiškai skaidžių atliekų;
 - 2018-2019 m. – **10 989 tonų** komunalinių biologiškai skaidžių atliekų;
 - nuo 2020 m. – **9 616 tonų** komunalinių biologiškai skaidžių atliekų.
2. iki 2016 metų perdirbti ar kitaip panaudoti ne mažiau kaip 45 procentus komunalinių atliekų (vertinant pagal atliekų kiekį);
3. iki 2020 metų perdirbti ar kitaip panaudoti ne mažiau kaip 65 procentus komunalinių atliekų (vertinant pagal atliekų kiekį);
4. užtikrinti, kad iki 2020 metų mažiausiai 50 procentų (vertinant pagal atliekų kiekį) komunalinių atliekų sraute esančių popieriaus ir kartono, metalų, plastikų ir stiklo atliekų būtų paruošiama naudoti pakartotinai ir perdirbti.

Šiaulių miesto savivaldybės atliekų tvarkymo plane 2014-2020 m. numatomos įgyvendinti valstybinės bei kitos komunalinių atliekų tvarkymo užduotys, kurias kaip pareigą savivaldybėms nustato *Valstybinis atliekų tvarkymo 2014–2020 metų planas*, pateiktos 17 lentelėje. Šioje lentelėje taip pat numatyta, kurios komunalinių atliekų tvarkymo užduotys bus vykdomos per savivaldybės organizuojamą komunalinių atliekų tvarkymo sistemą, o kurios – savivaldybėms bendradarbiaujant – per sukurtą Šiaulių regioninę komunalinių atliekų tvarkymo sistemą.

17 lentelė. Valstybiniame atliekų tvarkymo 2014–2020 metų plane nustatytos komunalinių atliekų tvarkymo užduotys ir planuojamas jų įgyvendinimas

VATP punktas	Valstybiniame atliekų tvarkymo 2014–2020 metų plane nustatytos komunalinių atliekų tvarkymo užduotys	Planuojamas komunalinių atliekų tvarkymo užduoties įgyvendinimas
Valstybinės komunalinių atliekų tvarkymo užduotys		
230.1. 236. 237. 8 priedas	1. užtikrinti, kad sąvartynuose šalinamos Šiaulių miesto savivaldybės komunalinės biologiškai skaidžios atliekos iki 2020 metų sudarytų ne daugiau kaip 35 procentus 2000 metų biologiškai skaidžių komunalinių atliekų: - 2014-2015 m. – 13 737 tonų komunalinių biologiškai skaidžių atliekų; - 2016-2017 m. – 12 363 tonų komunalinių biologiškai skaidžių atliekų; - 2018-2019 m. – 10 989 tonų komunalinių biologiškai skaidžių atliekų; - nuo 2020 m. – 9 616 tonų komunalinių biologiškai skaidžių atliekų.	Regioniniu principu: savivaldybėms bendradarbiaujant – per sukurtą Šiaulių regiono komunalinių atliekų tvarkymo sistemą.
230.2. 242.	2. iki 2016 metų perdirbti ar kitaip panaudoti ne mažiau kaip 45 proc. komunalinių atliekų (vertinant pagal atliekų kiekį).	Savivaldybė/ŠRATC: perdirbti rūšiuojamuoju atliekų surinkimo būdu surinktas atliekas (antrines žaliavas ir kitas komunalines atliekas, išskyrus žaliąsias atliekas).
230.3. 242.	3. iki 2020 metų perdirbti ar kitaip panaudoti ne mažiau kaip 65 proc. komunalinių atliekų (vertinant pagal atliekų kiekį).	Regioniniu principu: mechanškai ir biologiškai apdoroti mišrias komunalines atliekas ir panaudoti energijos gamybai degiąsias atliekas bei perdirbti iš mišrių atliekų srauto išrūšiuotas perdirbimui tinkamas atliekas (metalų laužą). Taip pat kompostuoti atskirai surinktas žaliąsias atliekas regioninėse žaliųjų atliekų kompostavimo aikštelėse, kurias eksploatuoja ŠRATC.
230.4.	4. užtikrinti, kad iki 2020 metų mažiausiai 50 proc. (vertinant pagal atliekų kiekį) komunalinių atliekų sraute esančių popieriaus ir kartono, metalų, plastikų ir stiklo atliekų būtų paruošiamos naudoti pakartotinai ir perdirbti.	Savivaldybė/ŠRATC: perdirbti rūšiuojamuoju atliekų surinkimo būdu surinktas antrines žaliavas. Regioniniu principu: perdirbti iš mišrių atliekų srauto išrūšiuotas antrines žaliavas (metalų laužą).
Sąvartynuose šalinamų biologiškai skaidžių atliekų kiekio mažinimo užduotys		
239.1.	5. iki 2016 metų gyventojams ir kitiems asmenims (pvz., gėlių parduotuvėms, kapinėms ir kt.), kurių atliekų tvarkymą organizuoja savivaldybės, užtikrinti žaliųjų atliekų surinkimą ir tvarkymą arba tokių atliekų tvarkymą jų susidarymo vietoje.	Savivaldybė/ŠRATC: surinkti žaliąsias atliekas. Regioniniu principu: kompostuoti surinktas žaliąsias atliekas regioninėse žaliųjų atliekų kompostavimo aikštelėse, kurias eksploatuoja ŠRATC.
239.2.	6. iki 2016 metų baigti įrengti mechaninio biologinio apdoravimo įrenginius, kuriuose būtų atskiriamos ir apdoramos biologiškai skaidžios atliekos, arba mechaninio apdoravimo įrenginius, kuriuose biologiškai skaidžios atliekos būtų apdoramos, prieš jas perduodant naudoti energijai gauti.	Regioniniu principu: savivaldybėms bendradarbiaujant – per sukurtą Šiaulių regiono komunalinių atliekų tvarkymo sistemą, t. y. planuojama įgyvendinti mechaninio-biologinio apdoravimo įrenginio statybos Šiaulių regioniniame sąvartyne projektą.
239.3.	7. iki 2019 metų įdiegti maisto / virtuvės atliekų rūšiuojamąjį surinkimą ir įrengti pakankamus pajėgumus atskirai surinktoms maisto / virtuvės atliekoms apdoroti.	Savivaldybė/ŠRATC: atskirai surinkti maisto / virtuvės atliekas; Regioniniu principu: apdoroti surinktas maisto / virtuvės atliekas

VATP punktas	Valstybiniame atliekų tvarkymo 2014–2020 metų plane nustatytos komunalinių atliekų tvarkymo užduotys	Planuojamas komunalinių atliekų tvarkymo užduoties įgyvendinimas
		(regioniniame) įrenginyje, prieš tai atlikus bandomąjį maisto / virtuvės atliekų surinkimo projektą regiono mastu ir parengus galimybių studiją dėl regioninių apdorojimo pajėgumų reikalingumo.
239.4.	8. biologiškai skaidžių atliekų tvarkymo infrastruktūros plėtrą pagal galimybes suderinti su komunalinių nuotekų dumblo tvarkymo infrastruktūra.	Regioniniu principu: parengti galimybių studiją dėl regioninių maisto / virtuvės atliekų apdorojimo pajėgumų reikalingumo, įvertinant galimybes panaudoti komunalinių nuotekų dumblo tvarkymo infrastruktūrą.
Rūšiuojamojo atliekų surinkimo plėtros užduotys		
246.1.	9. iki 2015 m. sausio 1 d. patvirtinti konteinerių aikštelių išdėstymo schemas, o pasikeitus teisės aktuose nustatytiems antrinių žaliavų surinkimo reikalavimams – jas atnaujinti.	Savivaldybė/ŠRATC
246.2.	10. užtikrinti, kad būtų pastatyti specialūs konteineriai, skirti antrinėms žaliavoms surinkti, pagal šiuos minimalius reikalavimus: 246.2.1. Šiaulių miesto savivaldybės gyvenamuosiuose daugiabučių namų rajonuose ne mažiau kaip po vieną antrinių žaliavų surinkimo konteinerių aikštelę 600 gyventojų šalia mišrių komunalinių atliekų konteinerių ar kitose gyventojams patogiose, estetiškai įrengtose ir visuomenės sveikatos saugos reikalavimus atitinkančiose vietose; 246.2.3. vidutiniai atstumai iki antrinių žaliavų surinkimo konteinerių aikštelių nustatomi rengiant (atnaujinant) ir tvirtinant konteinerių aikštelių išdėstymo schemas; 246.2.4. savivaldybių gyvenamuosiuose individualių namų kvartaluose, kai individualių namų savininkai neaprūpinti individualiais pakuočių ir stiklo atliekų surinkimo konteineriais, ir miesteliuose, sodų ir garažų savininkų bendrijų teritorijose įrengti ne mažiau kaip po vieną antrinių žaliavų surinkimo konteinerių aikštelę prie pagrindinio išvažiavimo iš tokio kvartalo ar bendrijos teritorijos arba įvažiavimo į juos, šalia mišrių komunalinių atliekų konteinerių ar kitose gyventojams (bendrijų nariams) patogiose, estetiškai įrengtose ir visuomenės sveikatos saugos reikalavimus atitinkančiose vietose.	Savivaldybė/ŠRATC
246.3.	11. pastatyti specialius antrinių žaliavų surinkimo konteinerius viešosiose vietose, kuriose dėl dažno gyventojų lankymosi ir aptarnavimo specifikos susidaro daug antrinių žaliavų, taip pat laikinuosius specialius konteinerius viešųjų renginių metu.	Savivaldybė/ŠRATC
246.4.	12. jeigu nėra techninių galimybių pastatyti specialių konteinerių arba juos naudoti ekonomiškai netikslinga, taikyti kitas priemones ir būdus (pavyzdžiui, antrinių	Savivaldybė/ŠRATC

VATP punktas	Valstybiniame atliekų tvarkymo 2014–2020 metų plane nustatytos komunalinių atliekų tvarkymo užduotys	Planuojamas komunalinių atliekų tvarkymo užduoties įgyvendinimas
	žaliavų surinkimas į specialius maišus, antrinių žaliavų turėtojų apvažiavimas ar kita).	
246.5.	13. atsižvelgdamos į savivaldybių teritorijų ir atliekų tvarkymo specifiką ir faktinį antrinių žaliavų surinkimo konteinerių poreikį, taikyti griežtesnius už nustatytuosius specialių konteinerių, skirtų antrinėms žaliavoms surinkti, pastatymo reikalavimus.	Savivaldybė/ŠRATC
246.6.	14. atliekų rūšiavimui skatinti ne rečiau kaip kartą per metus informuoti gyventojus apie antrinių žaliavų ir pakuočių atliekų surinkimą savivaldybės teritorijoje – pateikti informaciją apie surinktą kiekį ir surinkimo kaitą, taip pat informuoti apie numatomas per artimiausius metus įdiegti ir (ar) vykdyti antrinių žaliavų ir pakuočių atliekų rūšiuojamojo surinkimo priemones. Pastaroji prievolė pagal sutartį gali būti pavesta gamintojų ir importuotojų organizacijoms.	Savivaldybė/ŠRATC
	Visuotinės komunalinių atliekų tvarkymo gyventojams paslaugos užtikrinimas	
254.	Savivaldybės iki 2016 m. privalo užtikrinti, kad visiems jos teritorijoje esantiems komunalinių atliekų turėtojams būtų sudarytos sąlygos naudotis viešąja komunalinių atliekų tvarkymo paslauga.	Savivaldybė/ŠRATC

3.2 Šiaulių miesto savivaldybės atliekų tvarkymo tikslai ir uždaviniai

Pagrindinis Šiaulių miesto savivaldybės organizuojamos komunalinių atliekų tvarkymo sistemos tikslas – užtikrinti, kad viešoji komunalinių atliekų tvarkymo paslauga būtų visuotinė, geros kokybės, prieinama (įperkama) ir atitiktų aplinkos apsaugos, techninius-ekonominius ir visuomenės sveikatos saugos reikalavimus.

Vadovaujantis atliekų tvarkymo prioritetais ir siekiant įgyvendinti Šiaulių miesto savivaldybės atliekų tvarkymo užduotis, nustatomi šie **Šiaulių miesto savivaldybės atliekų tvarkymo tikslai ir uždaviniai iki 2020 m.**:

1 tikslas. Skatinti atliekų prevenciją, užtikrinant, kad Šiaulių miesto savivaldybės teritorijoje susidarančių komunalinių atliekų kiekis mažėtų arba bent jau išliktų stabilus ekonominio augimo sąlygomis.

Atliekų prevencijos tikslas – vengti atliekų susidarymo, mažinti susidarančių ir nenaudojamų atliekų kiekį, neigiamą poveikį aplinkai ir visuomenės sveikatai.

1.1. uždavinys. Šviesti ir informuoti visuomenę atliekų prevencijos srityje.

1.2. uždavinys. Skatinti atliekų prevencijos veiklą ir paruošimo pakartotiniam naudojimui tinklus.

2 tikslas. Sumažinti sąvartynuose šalinamų biologiškai skaidžių atliekų kiekius.

2.1. uždavinys. Skatinti atliekų turėtojus kompostuoti biologines atliekas namų ūkio sąlygomis.

2.2. uždavinys. Plėsti biologinių atliekų (žaliųjų ir maisto atliekų) rūšiuojamojo surinkimo ir tvarkymo apimtis.

2.3. uždavinys. Rūšiuoti mišrias komunalines atliekas, atskiriant ir apdorojant biologiškai skaidžias atliekas.

3 tikslas. Skatinti efektyvų gamtinių ir kitų išteklių naudojimą, didinant komunalinių atliekų rūšiuojamojo surinkimo, perdirbimo ir naudojimo apimtis.

Atliekų perdirbimo tikslas – naudoti atliekas tos pačios arba kitos paskirties produktams ar medžiagoms gaminti ir taip mažinti gamtinių ir kitų išteklių naudojimą. Atliekų naudojimas, įskaitant atliekų deginimą išgaunant energiją, taip pat prisideda prie šio tikslo ir mažina sąvartyne šalinamų atliekų kiekius.

3.1. uždavinys. Plėsti antrinių žaliavų (įskaitant pakuočių atliekas) rūšiuojamojo surinkimo apimtis.

3.2. uždavinys. Plėsti kitų perdirbimui tinkamų atliekų rūšiuojamojo surinkimo apimtis.

3.3. uždavinys. Užtikrinti, kad į mišrių komunalinių atliekų srautą patektų kuo mažiau pavojingų atliekų.

3.4. uždavinys. Skatinti atliekų turėtojus rūšiuoti komunalines atliekas.

3.5. uždavinys. Naudoti komunalinių atliekų energetinius išteklius.

4 tikslas. Užtikrinti aplinkos apsaugos ir visuomenės sveikatos saugos reikalavimus atitinkantį komunalinių atliekų tvarkymą.

- 4.1. uždavinys.** Plėtoti Šiaulių regiono komunalinių atliekų tvarkymo infrastruktūrą.
- 4.2. uždavinys.** Aplinkai ir visuomenės sveikatai saugiu būdu eksploatuoti regioninę komunalinių atliekų tvarkymo infrastruktūrą.
- 4.3. uždavinys.** Vykdyti atliekų monitoringą.
- 4.4. uždavinys.** Stiprinti Šiaulių miesto savivaldybės ir ŠRATC darbuotojų administracinius gebėjimus.

4. ŠIAULIŲ MIESTO SAVIVALDYBĖS ATLIEKŲ TVARKYMO SISTEMOS PLĖTROS PRIEMONIŲ PLANAS 2014-2020 M.

Šiaulių miesto savivaldybės atliekų tvarkymo plano 2014-2020 metų įgyvendinimo priemonės pateiktos 18 lentelėje.

Šiame priemonių plane numatytas ir komunalinių atliekų tvarkymo infrastruktūros objektų prognozuojamas investicijų poreikis bei finansavimo šaltiniai.

18 lentelė. Šiaulių miesto savivaldybės atliekų tvarkymo plano įgyvendinimo 2014-2020 m. priemonės.

Priemonė	Vykdytojai	Įvykdymo terminas	Finansavimo šaltinis	Preliminarus lėšų poreikis, tūkst. litų*
1 tikslas. Skatinti atliekų prevenciją, užtikrinant, kad Šiaulių miesto savivaldybės teritorijoje susidaranti komunalinių atliekų kiekis mažėtų arba bent jau išliktų stabilus ekonominio augimo sąlygomis				
1.1. uždavinys. Šviesti ir informuoti visuomenę atliekų prevencijos srityje				
1.1.1. Vykdyti visuomenės švietimo ir informavimo priemonės atliekų prevencijos ir atsakingo vartojimo srityje (pvz., leisti leidinius, straipsnius, laidas, organizuoti renginius ir pan.)	ŠMSA, ŠRATC	2014-2020 m.	Savivaldybės biudžetas (vietinės rinkliavos lėšos), ŠRATC lėšos, gamintojų ir importuotojų, kitos lėšos	**
1.2. uždavinys. Skatinti atliekų prevencijos veiklą ir paruošimo pakartotiniam naudojimui tinklus				
1.2.1. Viešinti informaciją apie savivaldybės teritorijoje veikiančias elektros ir elektroninės įrangos ir/ar kitų daiktų remonto dirbtuves bei taisyklas, kuriose prailginamas namų ūkiuose naudojamų daiktų tarnavimo laikas ir taip išvengiama komunalinių atliekų susidarymo.	ŠMSA, ŠRATC	2014-2020 m.	Savivaldybės biudžetas (vietinės rinkliavos lėšos), gamintojų ir importuotojų lėšos, kitos lėšos	**
1.2.2. Organizuoti pakartotiniam naudojimui tinkamų produktų (baldų, tekstilės, dėvėtų drabužių ir avalynės, elektros ir elektroninės įrangos ir kt.) priėmimą didelių gabaritų atliekų surinkimo aikštelėse	ŠRATC	2014-2020 m.	Savivaldybės biudžetas (vietinės rinkliavos lėšos), gamintojų ir importuotojų lėšos, kitos lėšos	
2 tikslas. Sumažinti sąvartynuose šalinamų biologiškai skaidžių atliekų kiekius				
2.1. uždavinys. Skatinti atliekų turėtojus kompostuoti biologines atliekas namų ūkio sąlygomis				
2.1.1. Aprūpinti namudinio kompostavimo dėžėmis Šiaulių miesto gyventojus	ŠRATC, ŠMSA	2014 m.	Savivaldybės biudžetas (vietinės rinkliavos lėšos), ES parama, kitos lėšos	
2.1.2. Parengti ir platinti atliekų turėtojams kompostavimo namų ūkio sąlygomis rekomendacijas (lankstinukus, informaciją internete, žiniasklaidoje)	ŠMSA, ŠRATC	2014-2015 m.	Savivaldybės biudžetas (vietinės rinkliavos lėšos), ŠRATC lėšos, kitos lėšos	**
2.1.3. Įgyvendinti biologinių atliekų rūšiavimo ir kompostavimo namų ūkio sąlygomis monitoringo sistemą	ŠMSA, ŠRATC	2014-2020 m.	Savivaldybės biudžetas (vietinės rinkliavos lėšos), kitos lėšos	
2.2. uždavinys. Plėsti biologinių atliekų (žaliųjų ir maisto atliekų) rūšiuojamojo surinkimo ir tvarkymo apimtį				
2.2.1. Organizuoti žaliųjų atliekų surinkimą iš gyventojų, kapinėse, kolektyviniuose soduose, ir iš kitų žaliųjų atliekų turėtojų (pvz. juridinių asmenų)	ŠMSA, ŠRATC	2014-2020 m.	Savivaldybės biudžetas (vietinės rinkliavos lėšos)	
2.2.2. Įgyvendinti žaliųjų atliekų kompostavimo aikštelės Bertuizių k.	ŠRATC	2014-2015 m.	Savivaldybės biudžetas (vietinės	1 754

Priemonė	Vykdytojai	Įvykdymo terminas	Finansavimo šaltinis	Preliminarus lėšų poreikis, tūkst. litų*
(buv Kairių k.) išplėtimo investicinį projektą			rinkliavos lėšos), ŠRATC lėšos, nacionalinė parama, kitos lėšos	
2.2.3. Organizuoti ir įgyvendinti pilotinį atskiro maisto (virtuvės) atliekų surinkimo projektą	ŠMSA, ŠRATC	2015-2016 m.	Savivaldybės biudžetas (vietinės rinkliavos lėšos), nacionalinė parama, ES parama, kitos lėšos	400
2.2.4. Parengti galimybių studiją dėl atskirai surinktų maisto atliekų tolimesnio tvarkymo galimybių ir infrastruktūros poreikio	ŠMSA, ŠRATC	2017 m.	Savivaldybės biudžetas (vietinės rinkliavos lėšos), ŠRATC lėšos, kitos lėšos	
2.2.5. Remiantis galimybių studijos dėl atskirai surinktų maisto atliekų infrastruktūros poreikio rezultatais, sukurti reikiamus maisto atliekų perdirbimo pajėgumus	ŠMSA, ŠRATC	2018 m.	Savivaldybės biudžetas (vietinės rinkliavos lėšos), nacionalinė parama, ES parama, ŠRATC lėšos, kitos lėšos	<i>Investicijų poreikis bus numatytas galimybių studijoje</i>
2.2.6. Organizuoti atskirą maisto (virtuvės) atliekų surinkimą ir sutvarkymą	ŠMSA, ŠRATC	2018-2020 m.	Savivaldybės biudžetas (vietinės rinkliavos lėšos)	
2.3. uždavinys. Rūšiuoti mišrias komunalines atliekas, atskiriant ir apdorojant biologiškai skaidžias atliekas				
2.3.1. Organizuoti po pirminio rūšiavimo likusių komunalinių atliekų rūšiavimą mechaninio biologinio apdorojimo įrenginiuose ir biologiškai skaidžių atliekų apdorojimą biologinio apdorojimo įrenginyje	ŠRATC	2015-2020 m.	Savivaldybės biudžetas (vietinės rinkliavos lėšos)	
3 tikslas. Skatinti efektyvų gamtinių ir kitų išteklių naudojimą, didinant komunalinių atliekų rūšiuojamojo surinkimo, perdirbimo ir naudojimo apimtį				
3.1. uždavinys. Plėsti antrinių žaliavų (įskaitant pakuočių atliekas) rūšiuojamojo surinkimo apimtį				
3.1.1. Atnaujinti ir patvirtinti konteinerių aikštelių išdėstymo schemą Šiaulių mieste, o pasikeitus teisės aktų reikalavimams antrinių žaliavų surinkimui, ją atnaujinti	ŠMSA, ŠRATC	2014 m.	ŠRATC lėšos, savivaldybės biudžetas (vietinės rinkliavos lėšos)	
3.1.2. Aprūpinti individualius namus konteineriais pakuočių atliekoms ir antrinėms žaliavoms rūšiuoti, bendradarbiaujant su gamintojais ir importuotojais, organizuojančiais pakuočių atliekų tvarkymą	ŠMSA, ŠRATC, gamintojai ir importuotojai	2014-2020 m.	Gamintojų ir importuotojų lėšos, ES parama, nacionalinė parama, kitos lėšos	1 200
3.1.3. Įrengti antrinių žaliavų surinkimo kolektyviniais konteineriais aikštes, įsigyti papildomus konteinerių komplektus konteineriais pakuočių atliekoms ir antrinėms žaliavoms rūšiuoti (planuojamas aikštelių skaičius – 800)	ŠMSA, ŠRATC, gamintojai ir importuotojai	2014-2020 m.	ŠRATC lėšos, savivaldybės biudžetas (vietinės rinkliavos lėšos), gamintojų ir importuotojų lėšos, ES parama, nacionalinė parama, kitos lėšos	20 400
3.1.4. Organizuoti atskirą antrinių žaliavų, įskaitant pakuočių atliekas, surinkimą kolektyviniais konteineriais iš daugiabučių namų, bendradarbiaujant su gamintojais ir importuotojais, organizuojančiais	ŠMSA, ŠRATC, gamintojai ir importuotojai	2014-2020 m.	Gamintojų ir importuotojų lėšos, savivaldybės biudžetas (vietinės	

Priemonė	Vykdytojai	Įvykdymo terminas	Finansavimo šaltinis	Preliminarus lėšų poreikis, tūkst. litų*
pakuočių atliekų tvarkymą	importuotojai		rinkliavos lėšos), kitos lėšos	
3.1.5. Organizuoti atskirą antrinių žaliavų, įskaitant pakuočių atliekas, surinkimą iš individualių namų, bendradarbiaujant su gamintojais ir importuotojais, organizuojančiais pakuočių atliekų tvarkymą	ŠMSA, ŠRATC, gamintojai ir importuotojai	2014-2020 m.	Gamintojų ir importuotojų lėšos, savivaldybės biudžetas (vietinės rinkliavos lėšos), kitos lėšos	
3.1.6. Organizuoti atskirą antrinių žaliavų, įskaitant pakuočių atliekas, surinkimą iš juridinių asmenų, bendradarbiaujant su gamintojais ir importuotojais, organizuojančiais pakuočių atliekų tvarkymą	Gamintojai ir importuotojai	2014-2020 m.	Gamintojų ir importuotojų lėšos, savivaldybės biudžetas (vietinės rinkliavos lėšos), kitos lėšos	
3.2. uždavinys. Plėsti kitų perdirbimui tinkamų atliekų rūšiuojamojo surinkimo apimtį				
3.2.1. Organizuoti elektros ir elektroninės įrangos atliekų surinkimą apvažiavimo būdu ir priėmimą didelių gabaritų atliekų priėmimo aikštelėse, bendradarbiaujant su gamintojais ir importuotojais, organizuojančiais elektros ir elektroninės įrangos atliekų tvarkymą	ŠMSA, ŠRATC, gamintojai ir importuotojai	2014-2020 m.	Gamintojų ir importuotojų lėšos, savivaldybės biudžetas (vietinės rinkliavos lėšos), kitos lėšos	
3.2.2. Organizuoti atskirą naudotų padangų ir kitų apmokestinamų gaminių priėmimą didelių gabaritų atliekų surinkimo aikštelėse, bendradarbiaujant su gamintojais ir importuotojais, organizuojančiais apmokestinamų gaminių atliekų tvarkymą	ŠMSA, ŠRATC, gamintojai ir importuotojai	2014-2020 m.	Gamintojų ir importuotojų lėšos, kitos lėšos, savivaldybės biudžetas (vietinės rinkliavos lėšos)	
3.2.3. Organizuoti atskirą perdirbimui tinkamų atliekų (buityje susidarančių statybinių atliekų, didelių gabaritų, žaliųjų atliekų, tekstilės atliekų ir kt. atliekų) surinkimą didelių gabaritų atliekų surinkimo aikštelėse	ŠRATC	2014-2020 m.	Savivaldybės biudžetas (vietinės rinkliavos lėšos)	
3.3. uždavinys. Užtikrinti, kad į mišrių komunalinių atliekų srautą patektų kuo mažiau pavojingų atliekų				
3.3.1. Organizuoti atskirą buitįje susidarančių pavojingų atliekų surinkimą apvažiavimo būdu (ne rečiau kaip 2 kartus per metus) ir per didelių gabaritų atliekų surinkimo aikšteles	ŠMSA, ŠRATC	2014-2020 m.	Savivaldybės biudžetas (vietinės rinkliavos lėšos), kitos lėšos	
3.3.2. Vykdyti visuomenės švietimo ir informavimo priemones apie buitįje susidarančių pavojingų atliekų žalą aplinkai ir visuomenės sveikatai, tvarkymo galimybes. Ne rečiau kaip du kartus per metus pateikti išsamią informaciją apie pavojingųjų atliekų tvarkymą asmeniškai visiems gyventojams, o taip pat šią informaciją skelbti savivaldybės tinklalapyje	ŠMSA, ŠRATC	2014-2020 m.	Savivaldybės biudžetas (vietinės rinkliavos lėšos), gamintojų ir importuotojų lėšos, kitos lėšos	**
3.3.3. Įgyvendinti pavojingų atliekų rūšiavimo monitoringo sistemą	ŠMSA, ŠRATC	2014-2020 m.	Savivaldybės biudžetas (vietinės rinkliavos lėšos), kitos lėšos	

Priemonė	Vykdytojai	Įvykdymo terminas	Finansavimo šaltinis	Preliminarus lėšų poreikis, tūkst. litų*
3.4. uždavinys. Skatinti atliekų turėtojus rūšiuoti komunalines atliekas				
3.4.1. Nustatyti diferencijuotą (dvinarę) įmoką už komunalinių atliekų tvarkymą pagal Vyriausybės patvirtintą metodiką	ŠMSA, Šiaulių miesto savivaldybės taryba	2015 m.	Savivaldybės biudžetas (vietinės rinkliavos lėšos)	
3.4.2. Pasirengimas įdiegti dvinarę įmoką už komunalinių atliekų tvarkymą: įrangos (įskaitant ir programinę) konteinerių ištuštinimo identifikavimui ir atliekų turėtojų apmokestinimui įsigijimas, atliekų susikaupimo normų tyrimas, teisės aktų, reikalingų Vyriausybės patvirtintai metodikai įgyvendinti, parengimas ir patvirtinimas, kiti parengiamieji darbai	ŠMSA, ŠRATC	2014-2015 m.	Savivaldybės biudžetas (vietinės rinkliavos lėšos), kitos lėšos	***
3.4.3. Įgyvendinti antrinių žaliavų rūšiavimo monitoringo ir kontrolės sistemą	ŠMSA, ŠRATC	2014-2020 m.	Savivaldybės biudžetas (vietinės rinkliavos lėšos)	
3.4.4. Vykdyti visuomenės švietimo ir informavimo priemonės atliekų rūšiavimo ir perdirbimo srityje	ŠMSA, ŠRATC	2014-2020 m.	Savivaldybės biudžetas (vietinės rinkliavos lėšos), ŠRATC lėšos, gamintojų ir importuotojų lėšos	**
3.5. uždavinys. Naudoti komunalinių atliekų energetinius išteklius				
3.5.1. Organizuoti po rūšiavimo MBA įrenginyje likusių, netinkamų perdirbti ir turinčių energetinę vertę komunalinių atliekų naudojimą energijai gauti	ŠRATC arba privatus operatorius	2016-2020 m.	Savivaldybės biudžetas (vietinės rinkliavos lėšos), kitos lėšos	
4 tikslas. Užtikrinti aplinkos apsaugos ir visuomenės sveikatos saugos reikalavimus atitinkantį komunalinių atliekų tvarkymą				
4.1. uždavinys. Plėtoti Šiaulių regiono komunalinių atliekų tvarkymo infrastruktūrą				
4.1.1. Įrengti po pirminio rūšiavimo likusių komunalinių atliekų mechaninio biologinio apdorojimo įrenginį Jurgeliškių k. (buv. Aukštrakių k.), Šiaulių raj.	ŠRATC	2015 m.	ES, valstybės parama, ŠRATC paskola	1 753 (25 000****)
4.2. uždavinys. Aplinkai ir visuomenės sveikatai saugiu būdu eksploatuoti regioninę komunalinių atliekų tvarkymo infrastruktūrą				
4.2.1. Organizuoti mišrių komunalinių atliekų surinkimą	ŠMSA, ŠRATC	2014-2020 m.	Savivaldybės biudžetas (vietinės rinkliavos lėšos)	
4.2.2. Eksploatuoti Šiaulių regioninę nepavojingų atliekų sąvartyną, kaupti lėšas jo uždarymui	ŠRATC	2014-2020 m.	Savivaldybės biudžetas (vietinės rinkliavos lėšos)	

Priemonė	Vykdytojai	Įvykdymo terminas	Finansavimo šaltinis	Preliminarus lėšų poreikis, tūkst. litų*
4.2.3. Vykdyti uždarytų sąvartynų priežiūrą po uždarymo	ŠRATC	2014-2020 m.	Savivaldybės biudžetas (vietinės rinkliavos lėšos)	
4.2.4. Eksploatuoti regionines didelių gabaritų atliekų surinkimo aikšteles (2 – Šiaulių mieste)	ŠRATC	2014-2020 m.	Savivaldybės biudžetas (vietinės rinkliavos lėšos), gamintojų ir importuotojų lėšos	
4.2.5. Eksploatuoti žaliųjų atliekų kompostavimo aikštelę Bertuizių k. (buv. Kairių k.)	ŠRATC	2014-2020 m.	Savivaldybės biudžetas (vietinės rinkliavos lėšos)	
4.2.6. Eksploatuoti regioninį mechaninio biologinio apdorojimo įrenginį Jurgeliškių k. 9 (buv. Aukštrakių k.), Šiaulių raj.	ŠRATC arba privatus operatorius	2015-2020 m.	Savivaldybės biudžetas (vietinės rinkliavos lėšos)	
4.3. uždavinys. Vykdyti atliekų monitoringą				
4.3.1. Nustatyta tvarka vykdyti komunalinių atliekų sudėties tyrimus	ŠRATC	2016, 2018, 2020 m.	Savivaldybės biudžetas (vietinės rinkliavos lėšos)	
4.3.2. Vykdyti surinktų ir perduotų tvarkyti komunalinių atliekų, įskaitant ir surinktas atliekas per papildančias atliekų surinkimo sistemas, apskaitą	ŠMSA, ŠRATC	2014–2020 m.	–	
4.4. uždavinys. Stiprinti Šiaulių miesto savivaldybės ir ŠRATC darbuotojų administracinius gebėjimus				
3.5.1. Dalyvauti konferencijose, seminaruose ar mokymuose komunalinių atliekų tvarkymo tematika, organizuoti pažintines išvykas į kitų regionų ar šalių atliekų tvarkymo įrenginius	ŠMSA, ŠRATC	2014-2020 m.	Savivaldybės biudžetas (vietinės rinkliavos lėšos), kitos lėšos	
3.5.2. Dalyvauti tarptautiniuose projektuose komunalinių atliekų tvarkymo tematika	ŠMSA, ŠRATC	2014-2020 m.	Savivaldybės biudžetas (vietinės rinkliavos lėšos), kitos lėšos	
Iš viso:				25 507

ŠMSA – Šiaulių miesto savivaldybės administracija, ŠRATC – VšĮ Šiaulių regiono atliekų tvarkymo centras.

* - Preliminarus investicijų/lėšų poreikis nurodytas be PVM;

** - Bendras planuojamas visuomenės informavimo ir švietimo atliekų tvarkymo klausimais finansavimo poreikis: 100 tūkst. Lt kasmet;

*** - Galimi minimalūs metiniai kaštai Šiaulių regione 2 mln. Lt;

**** - Regioninių įrenginių bendra kaina.

2014-2020 metų vykdymo laikotarpiu Šiaulių regione bus baigta kurti ir pradėta eksploatuoti jau suplanuota regioninė komunalinių atliekų tvarkymo infrastruktūra – regioninis mechaninio biologinio apdorojimo įrenginys. Taip pat Šiaulių miesto savivaldybės teritorijoje susidariusioms atliekoms tvarkyti bus ir toliau eksploatuojamos 2 didelių gabaritų atliekų surinkimo aikštelės, kompostavimo ir didelių gabaritų atliekų surinkimo aikštelė Bertuižių k. (buv. Kairių k.), Šiaulių regioninis atliekų sąvartynas, vykdoma uždarytų sąvartynų priežiūra. Taip pat Šiaulių mieste planuojama įgyvendinti pilotinį atskiro maisto (virtuvės) atliekų surinkimo projektą ir remiantis šio pilotinio projekto bei galimybių studijos dėl atskirai surinktų maisto atliekų tolimesnio tvarkymo galimybių ir infrastruktūros poreikio rezultatais, sukurti reikiamus maisto atliekų perdirbimo pajėgumus.

Pagrindinis dėmesys šiuo planavimo laikotarpiu bus skiriamas atliekų prevencijos, paruošimo pakartotiniam naudojimui bei perdirbimo skatinimui bei biologiškai skaidžių atliekų sąvartyne šalinimo mažinimui. Šių tikslų bus siekiama ne tik įgyvendinant technines priemones (pvz., sudarant geresnes atliekų rūšiavimo sąlygas), bet ir stiprinant atliekų tvarkymo reikalavimų įgyvendinimo kontrolę bei šviečiant ir informuojant visuomenę.

5 skyriuje pateiktas detalesnis Šiaulių miesto savivaldybės atliekų tvarkymo plano 2014-2020 metų įgyvendinimo priemonių aprašymas.

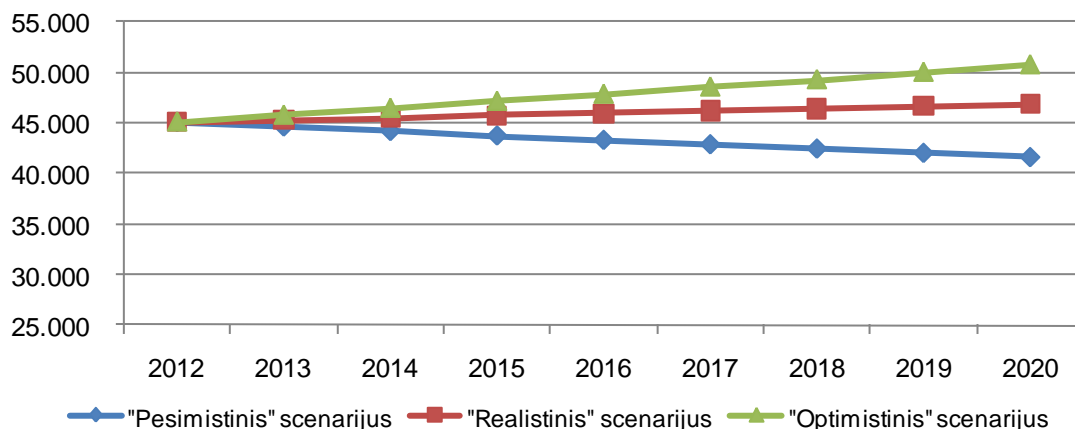
5. KOMUNALINIŲ ATLIEKŲ SRAUTŲ SUSIDARYMO IR TVARKYMO ATEITYJE VERTINIMAS

5.1 Komunalinių atliekų srautų susidarymo prognozės

Susidarančių komunalinių atliekų kiekis ateityje priklausys nuo gyventojų skaičiaus kitimo, ekonominio augimo ir vartojimo pokyčių. Atsižvelgiant į Lietuvos statistikos departamento duomenis, galima tikėtis, kad bendras gyventojų skaičius Šiaulių mieste ir toliau gali mažėti (vid. apie 0,5 proc. per metus). Vadovaujantis 2012 m. rugsėjo mėn. Finansų ministerijos skelbiamais Lietuvos ekonominių rodiklių projekcijos duomenimis, numatomas 2013 m. 3 proc. bendrojo vidaus produkto (BVP, grandine susietos apimties) augimas (atitinkamai 2014 m. – 3,4 proc., 2015 m. – 4,3 proc. augimas). Atsižvelgiant į gyventojų skaičiaus mažėjimo tendencijas, Finansų ministerijos prognozuojamas BVP ir vartojimo kitimo tendencijas, numatomi trys ekonominio augimo scenarijai, nuo kurių priklausys komunalinių atliekų susidarymas Šiaulių miesto savivaldybės teritorijoje:

- *mažo ekonominio augimo („pesimistinis“) scenarijus*: metinis susidarančių komunalinių atliekų kiekis planavimo laikotarpiu mažės 0,5 proc./gyv.;
- *vidutinio ekonominio augimo („realistinis“) scenarijus*: metinis susidarančių komunalinių atliekų kiekis planavimo laikotarpiu kasmet didės 1 proc./gyv., palyginus su praėjusiais metais;
- *didelio ekonominio augimo („optimistinis“) scenarijus*: metinis susidarančių komunalinių atliekų kiekis planuojamu laikotarpiu kasmet didės 2 proc./gyv., palyginus su praėjusiais metais.

Informacija apie prognozes komunalinių atliekų susidarymo kiekius 2014-2020 m. pagal skirtingus ekonominio augimo scenarijus pateikta Pav. 7.



Pav. 7. Komunalinių atliekų susidarymo prognozės, tonomis, iki 2020 m.

Vertinant komunalinių atliekų sudėtį buvo daroma prielaida, kad šių atliekų sudėtis planavimo laikotarpiu nesikeis. Informacija apie prognozinę komunalinių atliekų sudėtį Šiaulių miesto savivaldybėje 2014-2020 m. pagal vidutinio ekonomikos augimo („realistini“) scenarijų pateikta 19 lentelėje.

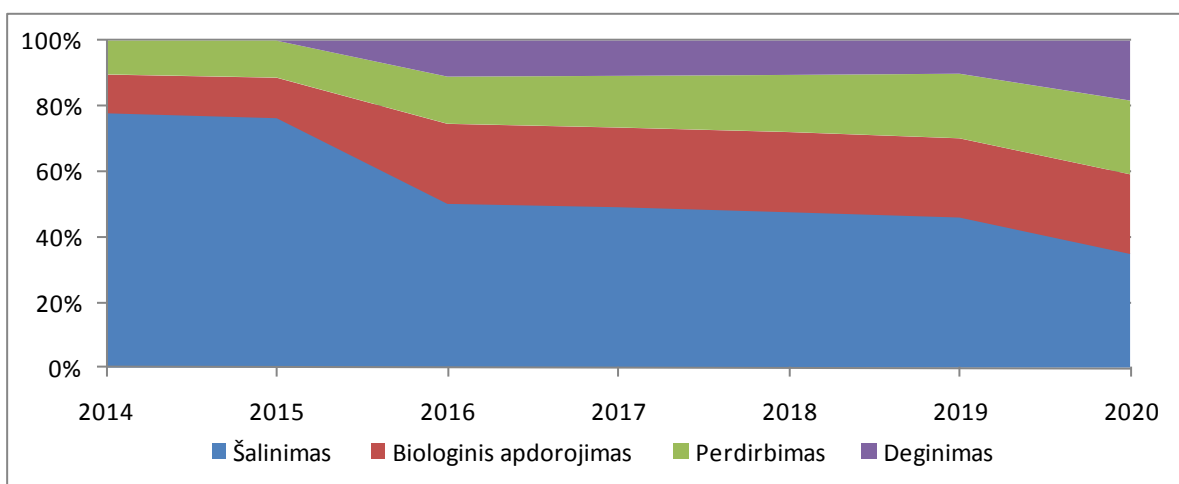
5.2 Komunalinių atliekų srautų tvarkymo ateityje vertinimas

Informacija apie iki 2020 m. planuojamus pasiekti komunalinių atliekų rūšiavimo ir tvarkymo rodiklius Šiaulių mieste pateikta 20 lentelėje.

Įgyvendinus numatytas Šiaulių miesto savivaldybės atliekų tvarkymo plano 2014-2020 m. priemones, vertinama, kad iki 2020 m. bus paruošta perdirbimui apie 56 proc. antrinių žaliavų (popieriaus ir kartono, metalo, plastikų ir stiklo, įskaitant pakuočių, atliekų) (žr. 21 lentelę).

Planuojant komunalinių atliekų tvarkymą, atsižvelgta į nustatytas valstybines komunalinių atliekų tvarkymo užduotis (žr. 21 lentelę). Kaip keisis planuojami komunalinių atliekų tvarkymo būdai pateikta Pav. 8.

Komunalinių atliekų tvarkymo srutai, sukūrus reikiamą komunalinių atliekų tvarkymo infrastruktūrą Šiaulių regione, pavaizduoti Pav. 9.



Pav. 8. Planuojamas komunalinių atliekų tvarkymas 2014-2020 m.

19 lentelė. Komunalinių atliekų kiekių ir sudėties prognozė Šiaulių miesto savivaldybės teritorijoje 2014-2020 m. (tonos per metus).

Atliekų srautas	%	2014	2015	2016	2017	2018	2019	2020
Biologinės (virtuvės ir žaliosios) atliekos	35,6%	15986	16065	16145	16224	16305	16385	16467
<i>Tame tarpe žaliosios atliekos</i>	<i>18,1%</i>	<i>8137</i>	<i>8178</i>	<i>8218</i>	<i>8259</i>	<i>8300</i>	<i>8341</i>	<i>8382</i>
Plastikai	15,5%	6957	6992	7026	7061	7096	7131	7166
<i>Tame tarpe plastikinės pakuotės atliekos</i>	<i>11,5%</i>	<i>5159</i>	<i>5185</i>	<i>5210</i>	<i>5236</i>	<i>5262</i>	<i>5288</i>	<i>5314</i>
Popierius/kartonas	10,5%	4728	4751	4775	4798	4822	4846	4870
<i>Tame tarpe popierinės/kartono pakuotės atliekos</i>	<i>6,5%</i>	<i>2916</i>	<i>2930</i>	<i>2945</i>	<i>2960</i>	<i>2974</i>	<i>2989</i>	<i>3004</i>
Stiklas	5,3%	2389	2401	2412	2424	2436	2448	2461
<i>Tame tarpe stiklinės pakuotės atliekos</i>	<i>5,2%</i>	<i>2333</i>	<i>2344</i>	<i>2356</i>	<i>2368</i>	<i>2379</i>	<i>2391</i>	<i>2403</i>
Metalas	2,5%	1116	1121	1127	1132	1138	1144	1149
<i>Tame tarpe metalinės pakuotės atliekos</i>	<i>1,7%</i>	<i>763</i>	<i>766</i>	<i>770</i>	<i>774</i>	<i>778</i>	<i>782</i>	<i>786</i>
Pavojingos atliekos	0,6%	275	277	278	279	281	282	284
Elektros ir elektronines įrangos atliekos	2,7%	1230	1236	1242	1248	1255	1261	1267
Naudotos padangos	0,2%	87	88	88	88	89	89	90
Nedegios (statybos ir griovimo atliekos)	10,9%	4903	4927	4951	4976	5000	5025	5050
Kitos degios atliekos (tekstilė, t. t.)	16,0%	7191	7226	7262	7298	7334	7370	7407
Iš viso komunalinių atliekų	100,0%	44862	45084	45307	45532	45757	45984	46211
<i>Tame tarpe pakuočių atliekų</i>	<i>25%</i>	<i>11171</i>	<i>11226</i>	<i>11282</i>	<i>11337</i>	<i>11394</i>	<i>11450</i>	<i>11507</i>
<i>Tame tarpe antrinių žaliavų</i>	<i>34%</i>	<i>15189</i>	<i>15265</i>	<i>15340</i>	<i>15416</i>	<i>15492</i>	<i>15569</i>	<i>15646</i>
<i>Tame tarpe biologiškai skaidžių atliekų</i>	<i>46%</i>	<i>20713</i>	<i>20816</i>	<i>20919</i>	<i>21023</i>	<i>21127</i>	<i>21231</i>	<i>21336</i>

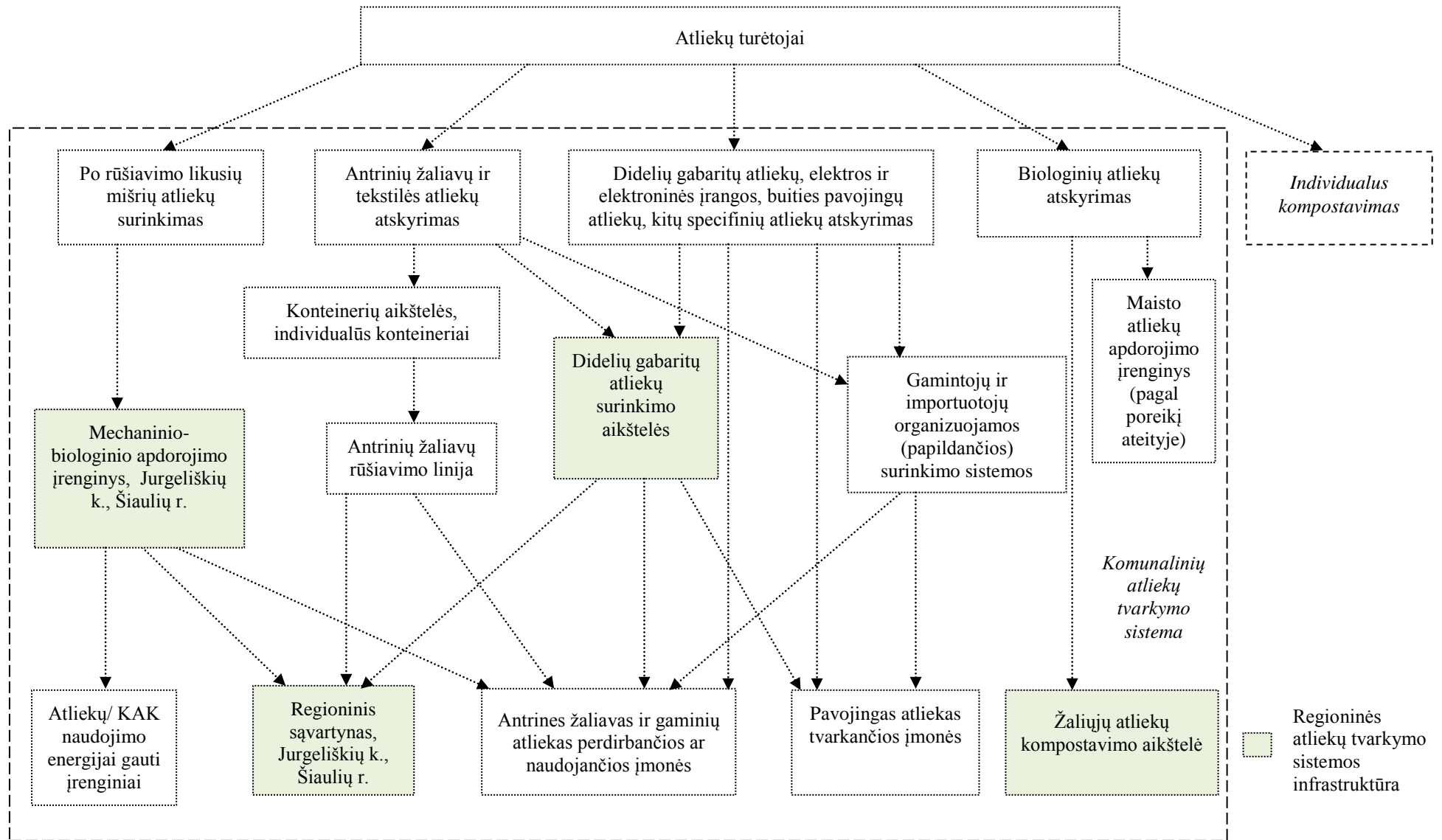
20 lentelė. Prognozuojami komunalinių atliekų tvarkymo srantai pagal atliekų tvarkymo būdą Šiaulių miesto savivaldybės teritorijoje 2014-2020 m.

Eil. Nr.	Komunalinių atliekų srantas	Atliekų tvarkymo būdas	2014	2015	2016	2017	2018	2019	2020
Atliekų prevencija									
1.	Žaliosios atliekos	Namudinis kompostavimas	828	845	861	879	896	914	933
Į komunalinių atliekų tvarkymo sistemą patenkančių atliekų kiekis									
2.	Komunalinės atliekos		44034	44240	44446	44653	44861	45069	45279
Atskirai surenkamos atliekos, tonomis									
3	Žaliosios atliekos	Kompostavimas	4469	4469	4469	4469	4469	4469	4469
4.	Maisto atliekos	Kompostavimas/ anaerobinis apdorojimas	0	250	400	500	600	700	1000
5.	Antrinės žaliavos, tame tarpe:	Perdirbimas	3010	3463	4003	4652	5438	6521	7854
	<i>Plastikų atliekos</i>	<i>Perdirbimas</i>	627	819	1070	1398	1827	2387	3118
	<i>Popieriaus/kartono atliekos</i>	<i>Perdirbimas</i>	1683	1861	2057	2274	2513	2905	3357
	<i>Stiklo atliekos</i>	<i>Perdirbimas</i>	690	769	858	957	1068	1191	1329
	<i>Metalo atliekos</i>	<i>Perdirbimas</i>	10	13	17	22	29	38	50
6.	Elektros ir elektroninės įrangos atliekos	Perdirbimas/naudojimas	1230	1236	1242	1248	1255	1261	1267
7.	Naudotos padangos	Perdirbimas/naudojimas	87	88	88	88	89	89	90
8.	Buities pavojingos atliekos		275	277	278	279	281	282	284
Į mechaninio apdorojimo įrenginius nukreipamos mišrios komunalinės atliekos, tonomis									
9.	Mišrios komunalinės atliekos	Apdorojimas	0	0	33966	33416	32730	31747	30315
Atskirtos mechaninio apdorojimo įrenginyje antrinės žaliavos, tonomis									
10.	Antrinės žaliavos, tame tarpe:	Perdirbimas	0	0	888	888	887	884	879
	<i>Plastikų atliekos</i>	<i>Perdirbimas</i>	0	0	0	0	0	0	0
	<i>Popieriaus/kartono atliekos</i>	<i>Perdirbimas</i>	0	0	0	0	0	0	0
	<i>Stiklo atliekos</i>	<i>Perdirbimas</i>	0	0	0	0	0	0	0
	<i>Metalo atliekos</i>	<i>Perdirbimas</i>	0	0	888	888	887	884	879
Į atliekų deginimo, išgaunant energiją, įrenginius patenkančios komunalinės atliekos, tonomis									
11.	Lengvoji frakcija / kietasis atgautasis kuras	Naudojimas	0	0	4962	4879	4776	4629	4415

12.	Sunkioji frakcija / degios atliekos	Naudojimas	0	0	0	0	0	0	4019
Biologinis apdorojimas (MBA įrenginyje)									
13.	Biologinis apdorojimas	Biologinis apdorojimas	0	0	10659	10428	10450	10045	9654
Į atliekų šalinimo įrenginius (sąvartyną) patenkančios komunalinės atliekos, tonomis									
14.	Naudojimui netinkamos atliekos/ atliekos po biologinio apdorojimo	Šalinimas	34962	34458	22787	22434	21842	21211	16174

21 lentelė. Planuojamas komunalinių atliekų tvarkymo užduočių įvykdymas

Komunalinių atliekų tvarkymo užduotys	2014	2015	2016	2017	2018	2019	2020
- iki 2016 metų perdirbti ar kitaip panaudoti ne mažiau kaip 45 proc. komunalinių atliekų (vertinant pagal atliekų kiekį); - iki 2020 metų perdirbti ar kitaip panaudoti ne mažiau kaip 65 proc. komunalinių atliekų (vertinant pagal atliekų kiekį).			45%	45%	45%	45%	65%
<i>Planuojamas šalinti Šiaulių miesto savivaldybės komunalinių atliekų kiekis, proc. (vertinant nuo susidaranciu komunalinių atliekų)</i>	78%	76%	50%	49%	48%	46%	35%
<i>Planuojamas panaudoti Šiaulių miesto savivaldybės komunalinių atliekų kiekis, proc. (vertinant nuo susidaranciu komunalinių atliekų)</i>	22%	24%	50%	51%	52%	54%	65%
Užtikrinti, kad sąvartynuose šalinamos komunalinės biologiškai skaidžios atliekos, neviršytų Šiaulių miesto savivaldybei didžiausių leistinų šalinti komunalinių biologiškai skaidžių atliekų kiekių, t	13737	13737	12363	12363	10989	10989	9616
<i>Didžiausias planuojamas šalinti Šiaulių miesto savivaldybės komunalinių biologiškai skaidžių atliekų kiekis, t</i>	13733	13392	2473	2473	2198	2198	1923
Užtikrinti, kad iki 2020 metų mažiausiai 50 proc. (vertinant pagal atliekų kiekį) komunalinių atliekų sraute esančių popieriaus ir kartono, metalų, plastikų ir stiklo atliekų būtų							50%
<i>Planuojamas paruošti naudoti pakartotinai ir perdirbti Šiaulių miesto savivaldybės komunalinių atliekų sraute esančių popieriaus ir kartono, metalų, plastikų ir stiklo atliekų kiekis, proc. (vertinant nuo šių atliekų susidarymo)</i>	20%	23%	32%	36%	41%	48%	56%



Pav. 9. Komunalinių atliekų tvarkymo srautai Šiaulių regione, nuo 2016 m.

5.2.1 Komunalinių atliekų prevencijos ir pakartotinio naudojimo ateityje vertinimas

Atliekų hierarchijoje pagrindinis prioritetas skiriamas atliekų prevencijai, kurios tikslas – vengti atliekų susidarymo, mažinti susidarančių ir nenaudojamų atliekų kiekį, neigiamą poveikį aplinkai ir visuomenės sveikatai, kenksmingų medžiagų kiekį medžiagose ir produktuose. Iki 2020 m. Šiaulių mieste planuojama skirti ypatingą dėmesį visuomenės švietimui ir informavimui atliekų prevencijos srityje.

Lietuvoje nėra duomenų apie tai, kiek galima sumažinti komunalinių atliekų kiekį, taikant atliekų prevencijos priemones, tačiau Europos Sąjungos šalyse praktika parodė, kad taikant įvairias atliekų prevencijos priemones, komunalinių atliekų susidarymą galima sumažinti 17 proc.³

2011 m. pab. pasikeitus teisiniam reguliavimui atliekų tvarkymo srityje, produktų ar jų sudedamųjų dalių paruošimas naudoti pakartotinai buvo išskirtas kaip atskiras atliekų hierarchijos prioritetas. Dėl šios priežasties Šiaulių mieste numatoma skatinti ne tik atliekų prevencijos veiklą, bet ir paruošimo pakartotiniam naudojimui tinklus:

- viešinti informaciją apie savivaldybių teritorijose veikiančias elektros ir elektroninės įrangos ir/ar kitų daiktų remonto dirbtuves bei taisyklas, kuriose prailginamas namų ūkiuose naudojamų daiktų tarnavimo laikas ir taip išvengiama komunalinių atliekų susidarymo;
- organizuoti pakartotiniam naudojimui tinkamų produktų (baldų, tekstilės, elektros ir elektroninės įrangos, kt.) priėmimą didelių gabaritų atliekų surinkimo aikštelėse.

Vertinama, kad nuo 2016 m. Lietuvoje bus pradėtas taikyti valstybinis mokestis už sąvartyne šalinamas atliekas (nuo 75 Lt už toną atliekų 2016 m. iki 155 Lt už toną 2020 m.), kuris turėtų įtakoti ir komunalinių atliekų prevenciją (t. y. šių atliekų susidarymo mažėjimą).

5.2.2 Biologiškai skaidžių atliekų tvarkymo ateityje vertinimas

Valstybiniame atliekų tvarkymo 2014-2020 m. plane savivaldybėms numatyta užduotis iki 2016 metų gyventojams ir kitiems asmenims (pvz., gėlių parduotuvėms, kapinėms ir kt.), kurių atliekų tvarkymą organizuoja savivaldybės, užtikrinti žaliųjų atliekų atskirą surinkimą ir tvarkymą arba tokių atliekų tvarkymą jų susidarymo vietoje.

Kaip efektyvią atliekų prevencijos ir sąvartynuose šalinamų biologiškai skaidžių atliekų kiekio sumažinimo priemonę planuojama skatinti atliekų turėtojus kompostuoti biologines atliekas namų ūkio sąlygomis. Planuojama atliekų turėtojus, gyvenančius individualiose valdose, aprūpinti jau įsigytomis namudinio kompostavimo dėžėmis⁴ (iš viso 2790 vnt. 600 litrų talpos), parengti ir platinti atliekų turėtojams kompostavimo namų ūkio sąlygomis rekomendacijas arba lankstinukus. Taip pat planuojama įgyvendinti biologinių atliekų rūšiavimo ir kompostavimo namų ūkio sąlygomis monitoringo (kontrolės) sistemą, prižiūrint kaip atliekų turėtojai atskiria biologines atliekas iš bendro komunalinių atliekų srauto ir kaip laikosi kompostavimo namų ūkio sąlygomis reikalavimų. Vertinama, kad pasinaudojant įsigytomis kompostavimo dėžėmis, galima sukompustuoti apie 830-930 tonų atliekų (žr. 20 lentelę).

³ ACR+. *Quantitative Benchmarks For Municipal Waste Prevention. A guide for Local & Regional Authorities in support of the new Waste Framework Directive.* November, 2009.

⁴ Namudinio kompostavimo dėžės įsigytos, ŠRATC įgyvendinant ES finansuojamą projektą „Šiaulių regiono komunalinių atliekų tvarkymo sistemos plėtra“.

Siekiant sumažinti sąvartyne šalinamų biologiškai skaidžių atliekų kiekius, taip pat planuojama plėtoti žaliųjų atliekų surinkimą konteneriais iš gyventojų, kapinėse, kolektyviniuose soduose ir iš kitų žaliųjų atliekų turėtojų (pvz., juridinių asmenų). ŠRATC įgyvendinant ES finansuojamą projektą „Šiaulių regiono komunalinių atliekų tvarkymo sistemos plėtra“, žaliųjų atliekų surinkimui iš individualių namų gyventojų jau įsigyti ir Šiaulių mieste naudojami 5860 vnt. kontenerių (talpa 0,14-0,24 m³), o iš daugiabučių – 310 vnt. 1,1 m³ talpos kontenerių (žr. 22 lentelę). Iš bendro kontenerių skaičiaus Šiaulių miesto savivaldybė gavo 60 proc. 140 litrų ir 40 proc. 240 litrų talpos kontenerių. Planuojama iš gyventojų surinkti ir žaliųjų atliekų kompostavimo aikštelėse sukompustuoti apie 4,5 tūkst. tonų atliekų. Žaliosios atliekos bus renkamos nuo balandžio iki lapkričio mėnesio, išvežant kontenerius kas antrą savaitę (nuo birželio iki spalio mėn.).

22 lentelė. Planuojamas biologinių (žaliųjų) atliekų individualus kompostavimas ir atskiras surinkimas.

Administracinis vienetas	Priemonės, vnt.*		Atliekų kiekiai (vertinimas), tonomis		
	Konteneriai	Dėžės	Konteneriais	Dėžėse	Viso
Šiaulių m.	5860	2790	4500	930	5430

Šaltinis: * ŠRATC duomenys.

Dėl padidėjusių atskirai surenkamų žaliųjų atliekų kiekių, planuojama įgyvendinti žaliųjų atliekų kompostavimo aikštelės Bertuižių k. (buv. Kairių k.) išplėtimo investicinį projektą, realiai padidinant aikštelės pajėgumus iki 8000 tonų per metus ir siekiant užtikrinti pagaminto komposto kokybę bei realizavimo galimybes. Šį projektą planuojama įgyvendinti tuo atveju, jei nebus rasta pigesnė žaliųjų atliekų tvarkymo alternatyva, pvz., žaliųjų atliekų pridavimas biodujų gamybos jėgainei, kurioje žaliosios atliekos gali būti apdorojamos kartu su kitomis biologinėmis atliekomis (mėšlu, srutomis, žemės ūkio produkcija ir pan.). Atsižvelgiant į tai, kad *Valstybiniame atliekų tvarkymo 2014–2020 metų plane* savivaldybėms numatyta užduotis iki 2019 m. įdiegti atskiro maisto/virtuvės atliekų surinkimo sistemą bei įrengti pakankamus pajėgumus šioms atliekoms sutvarkyti, planuojama šios užduoties įgyvendinimui pasirengti iš anksto ir 2015 – 2016 m. organizuoti bei įgyvendinti metų laiko trukmės pilotinį atskiro maisto (virtuvės) atliekų surinkimo projektą. Parengus galimybių studiją dėl atskirai surinktų maisto atliekų tolimesnio tvarkymo galimybių ir infrastruktūros poreikio, bus priimtas sprendimas dėl reikiamų maisto atliekų perdirbimo pajėgumų sukūrimo Šiaulių miesto savivaldybės arba Šiaulių regiono mastu. Informacija apie biologiškai skaidžių atliekų, atskirtų iš mišrių komunalinių atliekų srauto, planuojamą tvarkymą pateikta 5.2.5 skyriuje.

Viešojo maitinimo įstaigos atsako už savo veikloje susidarantių maisto atliekų atskyrimą ir perdavimą atliekų tvarkytojams teisės aktų nustatyta tvarka. Diegiant maisto/virtuvės atliekų atskiro surinkimo iš gyventojų sistemą, rekomenduojama į šią sistemą įtraukti ir viešojo maitinimo įstaigas.

5.2.3 Antrinių žaliavų, įskaitant pakuočių atliekas, tvarkymo ateityje vertinimas

Vadovaujantis atliekų prevencijos ir tvarkymo prioritetų eiliškumu, didžiausias atliekų tvarkymo prioritetas teikiamas komunalinių atliekų perdirbimui, todėl pagrindinis komunalinių atliekų tvarkymo tikslas – atskirti kuo daugiau pakuočių atliekų ir kitų antrinių žaliavų rūšiuojamojo surinkimo būdu, nes tokios žaliavos yra geresnės kokybės ir tinkamesnės perdirbimui, negu išskirtos iš mišrių komunalinių atliekų srauto mechaninio apdoravimo (rūšiavimo) įrenginyje.

Vadovaujantis *LR pakuočių ir pakuočių atliekų tvarkymo įstatymo* pakeitimais, kurie įsigaliojo 2014 m. gegužės 22 d., Lietuvoje nuo 2016 m. vasario mėnesio bus įvesta užstato sistema vienkartinėi gėrimų pakuotei (gamintojai ir importuotojai privalės imti užstatą, jeigu tiekia vidaus rinkai alų, alaus kokteilus, sidrą, kriaušių sidrą, vaisių vyną, vaisių vyno

kokteilius, vaisių vyno gėrimus, kitus fermentuotus gėrimus, alkoholinius kokteilius ir nealkoholinius gėrimus (gaiviuosius gėrimus, stalo vandenį, girą), natūralų mineralinį vandenį, šaltinio vandenį, fasuotą geriamąjį vandenį, sultis, nektarą, supakuotus į stiklinę, plastikinę ir metalinę prekinę vienkartinę pakuotę, kurios talpa didesnė negu viena dešimtoji litro, bet mažesnė negu trys litrai). Vienkartinę pakuočių pardavėjai privalės priimti vienkartinę pakuočių, už kurias nustatytas užstatas, atliekas ir grąžinti užstatą, išskyrus pakuočių pardavėjus, prekiaujančius parduotuvėse, kurių prekybos plotas neviršija 300 kv. m (neskaitant kaimo parduotuvių), ir prekyvietėse, kioskuose, degalinėse, viešojo maitinimo įstaigose. Vertinama, kad Lietuvoje į užstato sistemą patenkančios vienkartinę gėrimų pakuotės, kurių atliekos po vartojimo patenka į komunalinių atliekų srautą, sudaro apie 10 kg/gyv./metus (8 kg/gyv./metus gyventojai įsigyja prekybos vietose ir 2 kg/gyv./metus – per Horeca sistemą). Taip pat daroma prielaida, kad miestų gyventojai užstatinių gėrimų suvartos 20-25 proc. daugiau, lyginant su šalies vidurkiu, o kaimiškų vietovių gyventojai – apie 20 proc. mažiau. Atsižvelgus į šias prielaidas, vertinama, kad Šiaulių mieste per užstato sistemą nuo 2016 m. kasmet bus surenkama beveik 1,2 tūkst. tonų pakuočių atliekų (jei grąžinamų pakuočių efektyvumas sieks 90 proc.).

Kadangi didžioji komunalinių atliekų sraute susidarančių antrinių žaliavų dalis – pakuočių atliekos, todėl tikimasi, kad bendradarbiaujant su gamintojais ir importuotojais, organizuojančiais pakuočių atliekų tvarkymą, bus sukurtos efektyvios antrinių žaliavų surinkimo sistemos. Planuojama, kad antrinių žaliavų surinkimo ir paruošimo perdirbimui veikla didžiąją dalimi bus organizuojama pakuočių atliekų tvarkymui licencijuotų gamintojų ir importuotojų organizacijų. Teisės aktų nustatyta tvarka 2013 m. jau sudarytos (1) sutartys su savivaldybe dėl bendradarbiavimo organizuojant komunalinių atliekų sraute susidarančių pakuočių atliekų rūšiuojamąjį surinkimą, vežimą ir paruošimą naudoti ir (2) trišalė pakuočių atliekų tvarkymo organizavimo sutartį su savivaldybe ir atliekų tvarkytoju dėl komunalinių atliekų sraute susidarančių pakuočių atliekų rūšiuojamojo surinkimo, vežimo, paruošimo perdirbti, naudoti ir perdirbimo, naudojimo. Šių atliekų tvarkymo sąnaudos neturėtų būti įtrauktos į vietinę rinkliavą už komunalinių atliekų surinkimą iš atliekų turėtojų ir jų tvarkymą.

Bendradarbiaujant su gamintojais ir importuotojais, organizuojančiais pakuočių atliekų tvarkymą, planuojama organizuoti atskirą (rūšiuojamąjį) pakuočių atliekų surinkimą iš juridinių asmenų, įrengti antrinių žaliavų surinkimo kolektyviniais konteineriais aikšteles (planuojamas įrengti bendras antrinių žaliavų surinkimo aikštelių skaičius savivaldybėje - 800), organizuoti atskirą pakuočių atliekų surinkimą kolektyviniais konteineriais iš daugiabučių namų.

Vadovaujantis *Valstybinio atliekų tvarkymo 2014–2020 metų plano* nuostatomis, savivaldybės iki 2015 m. sausio 1 d. privalo patvirtinti konteinerių aikštelių išdėstymo schemas, o pasikeitus teisės aktuose nustatytiems antrinių žaliavų surinkimo reikalavimams – jas atnaujinti. *Valstybiniame atliekų tvarkymo 2014–2020 metų plane* savivaldybėms taip pat rekomenduojama tankinti visų miestų gyvenamuosiuose daugiabučių namų rajonuose antrinių žaliavų surinkimo konteinerių aikštelių tinklą:

- iki 2016 metų užtikrinti, kad visų miestų gyvenamuosiuose daugiabučių namų rajonuose vidutinis atstumas iki antrinių žaliavų surinkimo konteinerių aikštelių būtų ne didesnis kaip 150 metrų;
- iki 2018 metų užtikrinti, kad visų miestų gyvenamuosiuose daugiabučių namų rajonuose vidutinis atstumas iki antrinių žaliavų surinkimo konteinerių aikštelių būtų ne didesnis kaip 100 metrų.

Vidutiniai atstumai iki antrinių žaliavų surinkimo konteinerių aikštelių nustatomi rengiant (atnaujinant) ir tvirtinant konteinerių aikštelių išdėstymo schemas. Tik parengus šią schemą,

bus patikslintas Šiaulių miesto savivaldybės gyvenamuosiuose daugiabučių namų rajonuose papildomų antrinių žaliavų surinkimo konteinerių aikštelių ir pačių konteinerių poreikis.

Antrinių žaliavų surinkimas kolektyviniais atliekų konteineriais būdas neužtikrina efektyvaus antrinių žaliavų rūšiavimo. Bendradarbiaujant su gamintojais ir importuotojais, organizuojančiais pakuočių atliekų tvarkymą, Šiaulių mieste 2014-2020 m. planavimo laikotarpiu planuojama individualius namus aprūpinti antrinių žaliavų rūšiavimui skirtais konteineriais (planuojama papildomai įsigyti 3000 vnt. individualių konteinerių plastikų, popieriaus ir kartono atliekoms surinkti bei 9000 vnt. individualių konteinerių stiklo atliekoms surinkti) ir organizuoti atskirą pakuočių atliekų surinkimą šiais konteineriais. Bendradarbiaujant su pakuočių gamintojais ir importuotojais planuojama antrines žaliavas ir pakuočių atliekas taip pat surinkti ir iš juridinių asmenų.

Skatinti atliekų turėtojus rūšiuoti komunalines atliekas planuojama ir šiomis priemonėmis:

- 2015 m. nustatyti diferencijuotą (dvinarę) įmoką už komunalinių atliekų tvarkymą, atsižvelgiant į Vyriausybės nutarimu patvirtintą metodiką;
- 2014-2015 m. atlikti parengiamuosius darbus dvinarės įmokos už komunalinių atliekų tvarkymą įdiegimui, tokius, kaip: įrangos (įskaitant ir programinę) konteinerių ištuštavimo identifikavimui ir atliekų turėtojų apmokestinimui įsigijimas, atliekų susikaupimo normų tyrimas, teisės aktų, reikalingų Vyriausybės patvirtintai metodikai įgyvendinti, parengimas ir patvirtinimas, ir kt.;
- įgyvendinti antrinių žaliavų rūšiavimo monitoringo ir kontrolės sistemą;
- vykdyti visuomenės švietimo ir informavimo priemones atliekų rūšiavimo ir perdėbimo srityje (šiam tikslui bus numatoma 3 proc. nuo gamintojų ir importuotojų skirtų lėšų).

Informacija apie planuojamą komunalinių atliekų surinkimo organizavimą Šiaulių mieste pateikta 23 lentelėje.

23 lentelė. Planuojamas komunalinių atliekų surinkimo organizavimas Šiaulių mieste 2014-2015 m.⁵

Eil. Nr.	Atliekų rūšis	Surinkimo būdas	Minimalus ištuštavimo dažnumas
1.	Nerūšiuotos (mišrios) komunalinės atliekos	Kolektyviniai konteineriai	ne rečiau kaip 5 kartus per savaitę
		Individualūs konteineriai	kas antrą savaitę
2.	Antrinės žaliavos, įskaitant pakuočių atliekas	Kolektyviniai konteineriai antrinėms žaliavoms surinkti	- skirti stiklinių pakuočių ir stiklo atliekoms surinkti „STIKLAS“ – 2 kartus per mėnesį; - skirti popierinių ir kartoninių pakuočių bei popieriaus atliekoms surinkti „POPIERIUS“ – 1 kartą per savaitę; - skirti plastikinių, metalinių, kombinuotų ir kitų pakuočių atliekoms surinkti „PLASTIKAS“ – 1 kartą per savaitę.
		Individualūs konteineriai popieriaus ir kartono, plastikų ir metalo atliekoms	ne rečiau kaip vieną kartą per mėnesį
		Individualūs konteineriai stiklo atliekoms	ne rečiau kaip vieną kartą per 3 mėnesius
3.	Didelių gabaritų atliekos (seni baldai,	Konteineriai didelių gabaritų atliekų surinkimo aikštelėse	Nuolat

⁵ Nuo 2016 m. įgyvendinus dvinarę įmoką už komunalinių atliekų tvarkymą, mišrių komunalinių atliekų ir antrinių žaliavų surinkimo dažnis gali keistis ir bus patikslintas.

Eil. Nr.	Atliekų rūšis	Surinkimo būdas	Minimalus ištuštinimo dažnumas
4.	naudotos padangos) ir pakartotiniam naudojimui tinkami produktai	Surinkimas apvažiuojant atliekų turėtojus	4 kartus per metus
5.	Elektros ir elektroninės įrangos atliekos	Konteineriai didelių gabaritų atliekų surinkimo aikštelėse	Nuolat
		Surinkimas apvažiuojant atliekų turėtojus	4 kartus per metus
6.	Tekstilės atliekos	Konteineriai didelių gabaritų atliekų surinkimo aikštelėse	Nuolat
7.	Žaliosios atliekos	Konteineriai didelių gabaritų atliekų surinkimo aikštelėse	Nuolat
		Surinkimas apvažiuojant atliekų turėtojus	Nuo balandžio 15 d. iki lapkričio 15 d. kas antrą savaitę
8.	Statybinės atliekos	Konteineriai didelių gabaritų atliekų surinkimo aikštelėse	Nuolat
9.	Buities pavojingosios atliekos	Konteineriai didelių gabaritų atliekų surinkimo aikštelėse	Nuolat
		Surinkimas apvažiuojant atliekų turėtojus	4 kartus per metus

5.2.4 Elektros ir elektroninės įrangos bei kitų specifinių atliekų tvarkymo ateityje vertinimas

Teisės aktai nustato, kad savivaldybės privalo aprūpinti gyventojus šių specifinių buityje susidarančių atliekų atskiro surinkimo priemonėmis:

- elektros ir elektroninės įrangos atliekų;
- pavojingų atliekų;
- naudotų padangų;
- didelių gabaritų atliekų;
- statybinių atliekų.

Šių atliekų surinkimas numatomas per didelių gabaritų atliekų surinkimo aikšteles (bendradarbiaujant su gamintojais ir importuotojais, organizuojančiais elektros ir elektroninės įrangos atliekų tvarkymą). Gyventojams bus ir toliau siūlomi alternatyvūs specifinių atliekų surinkimo būdai, t. y. šių specifinių atliekų surinkimas apvažiavimo būdu (4 kartus per metus).

Planuojama, kad buityje naudojamos elektros ir elektroninės įrangos atliekų tvarkymo veikla ir toliau bus organizuojama bendradarbiaujant su licencijuotomis elektros ir elektroninės įrangos gamintojų ir importuotojų organizacijomis, kurios ir toliau vykdys įsipareigojimus, numatytus teisės aktų nustatyta tvarka su ŠRATC sudarytose sutartyse dėl buityje naudojamos elektros ir elektroninės įrangos atliekų surinkimo ŠRATC įrengtose didelių gabaritų atliekų surinkimo aikštelėse ir šių aikštelių eksploatavimo dalinio finansavimo. Šių atliekų tvarkymo sąnaudos neturėtų būti įtrauktos į vietinę rinkliavą už komunalinių atliekų surinkimą iš atliekų turėtojų ir jų tvarkymą.

Numatant komunalinių atliekų tvarkymo sistemos plėtrą, labai svarbu užtikrinti, kad į šių mišrių komunalinių atliekų tvarkymo įrenginius ir juose gaunamus produktus patektų kuo mažiau pavojingų medžiagų, todėl savivaldybė, organizuodama komunalinių atliekų

surinkimo sistemą, turi užtikrinti atskiro buitės pavojingųjų atliekų surinkimo paslaugų teikimą ir visuomenės švietimą. Savivaldybė turi užtikrinti buityje susidarančių pavojingųjų atliekų (išskyrus baterijų ir akumuliatorių atliekas) rūšiuojamąjį surinkimą ir tai, kad jos organizuojamoje atliekų tvarkymo sistemoje nebūtų atsisakoma iš gyventojų priimti baterijų ir akumuliatorių atliekas.

Pavojingųjų atliekų surinkimas bus ir toliau vykdomas didelių gabaritų atliekų surinkimo aikštelėse ir apvažiavimo būdu (4 kartus per metus).

Savivaldybė ir/arba ŠRATC ne rečiau kaip 2 kartus per metus turės gyventojams pateikti išsamią informaciją apie pavojingųjų atliekų tvarkymą ir šią informaciją skelbti savivaldybės/ŠRATC interneto svetainėse. Pateikiamoje informacijoje turės būti nurodyta pavojingųjų atliekų tvarkymo svarba, pavojingųjų atliekų surinkimo savivaldybės teritorijoje vietos (nurodytos surenkamos atliekos, darbo laikas, kontaktinė informacija, kainos, jeigu tokios nustatytos), gyventojų teisės perduodant pavojingąsias atliekas atitinkamų gaminių platinimo vietoje.

Savivaldybė arba ŠRATC, sudarant su gamintojais ir importuotojais ar jų įsteigtomis organizacijomis sutartis dėl komunalinių atliekų tvarkymo sistemą papildančių atliekų tvarkymo sistemų, sieks, kad pavojingųjų atliekų srautai, kuriuos techniškai ir organizaciniu požiūriu galima surinkti, būtų surenkami tiesiogiai iš atliekų turėtojų, įrengiant specialius kontenerius įmonių, įstaigų ar organizacijų patalpose.

5.2.5 Po rūšiavimo likusių mišrių komunalinių atliekų tvarkymo ateityje vertinimas

Siekiant atliekų tvarkymo sistemos efektyvumo ir ekonominės naudos vartotojams, mišrių komunalinių atliekų tvarkymo infrastruktūros plėtrą numatoma ir toliau vykdyti regioniniu principu. *Valstybiniame atliekų tvarkymo 2014–2020 metų plane* numatyta, kad savivaldybės iki 2016 metų privalo baigti įrengti mechaninio biologinio apdorojimo įrenginius, kuriuose būtų atskiriamos ir apdorojamos biologiškai skaidžios atliekos, arba mechaninio apdorojimo įrenginius, kuriuose biologiškai skaidžios atliekos būtų apdorojamos prieš jas perduodant naudoti energijai gauti.

Įgyvendinant ES iš dalies finansuojamą projektą „Šiaulių regiono komunalinių atliekų tvarkymo sistemos plėtra“, iki 2015 m. pabaigos esamo Šiaulių regioninio atliekų sąvartyno teritorijoje, Jurgeliškių k. (buv. Aukštrakių k.), Šiaulių raj. planuojama pastatyti regioninį mechaninio biologinio apdorojimo įrenginį, kurio metiniai mechaninio apdorojimo pajėgumai siektų apie 50 - 100 tūkst. tonų, o biologinio apdorojimo – apie 20 tūkst. t (žr. 15 lentelę). Į šį įrenginį nuo 2015 m. bus nukreipiamos Šiaulių regiono teritorijoje surinktos mišrios komunalinės atliekos (žr. Pav. 6).

Mechaninio apdorojimo įrenginiuose balistinio separatoriaus pagalba atliekos bus išrūšiuojamos į tris pagrindinius srautus (žr. Pav. 6):

1. biologiškai skaidžios atliekų frakcijos srautas. Tai per balistinio separatoriaus sietą iškritęs atliekų srautas, kuris priklausomai nuo sijojimo elemento aukučių dydžio gali būti 0-60/80 mm (BSA frakcija);
2. lengvosios atliekų frakcijos srautas. Tai balistinio separatoriaus atskirta lengva – plokščia (2D) atliekų frakcija (lengva frakcija);
3. sunkios atliekų frakcijos srautas. Tai balistinio separatoriaus atskirta sunki – apvali (3D) atliekų frakcija (sunki frakcija).

Atsižvelgiant į susiklosčiusią situaciją dėl galimybės pasinaudoti ES parama (plačiau žr. 2.2.3 skyrių), planuojamo MBA įrenginio biologinio apdorojimo pajėgumas yra 20 tūkst. t per

metus. Apdorojamos Šiaulių miesto savivaldybės biologiškai skaidžios atliekos turėtų sudaryti apie 9600 – 10600 tonų per metus (apie 80 proc. BSA, esančių mišrių komunalinių atliekų sraute). Likusi BSA dalis bus šalinama sąvartyne. Ateityje bus svarstomos galimybės likusias BSA (kartu su sunkiąja frakcija, atskirta mechaninio apdorojimo įrenginyje) vežti deginimui į atliekų deginimo įrenginius, jei toks tvarkymo būdas būtų pigesnis dėl įvesto valstybinio mokesčio už šalinamas atliekas. Planuojama, kad lengvoji atliekų frakcija bus panaudojama kietojo atgautojo kuro (KAK) gamybai ir sieks 4500-5000 tonų per metus. Siekiant įgyvendinti nustatytą komunalinių atliekų perdirbimo ar kitokio panaudojimo užduotį, 2020 m. reikės papildomai panaudoti energijai gauti apie 4000 tonų per metus sunkiosios atliekų frakcijos (žr. 20 lentelę).

6. PLANO ĮGYVENDINIMO POVEIKIO ĮMOKŲ UŽ ATLIEKŲ TVARKYMĄ DYDŽIUI VERTINIMAS

Kuriamos Šiaulių regiono komunalinių atliekų tvarkymo sistemos poveikis vietinės rinkliavos už komunalinių atliekų surinkimą iš atliekų turėtojų ir jų tvarkymą dydžiui įvertintas rengiant paraišką 2007-2013 m. Sanglaudos skatinimo veiksmų programos priemonei „*Atliekų tvarkymo sistemos plėtra*“. 24 lentelėje pavaizduota, kaip pasikeis vietinės rinkliavos dydis, jeigu būtų sukurta nauja komunalinių atliekų tvarkymo infrastruktūra.

24 lentelė. Kuriamos biologiškai skaidžių atliekų tvarkymo sistemos poveikis vietinės rinkliavos už komunalinių atliekų surinkimą iš atliekų turėtojų ir jų tvarkymą dydžiui.

	Mato vnt.	Projekto įgyvendinimo metai					
		1	6	10	15	20	25
		F	P	P	P	P	P
Visas vidutinis rinkliavos dydis regione su PVM	Lt/t	190.6	340.9	361.4	391.0	425.7	466.4
Vidutinis rinkliavos dydis namų ūkiui su PVM	Lt/m	136.40	196.96	198.32	226.14	256.47	288.58
Atliekų surinkimo ir transportavimo kaina su PVM	Lt/t	120.3	139.67	159.04	187.07	220.04	258.82
Vartų mokestis su PVM	Lt/t	57.62	187.20	187.20	187.20	187.20	187.20
Vietinės rinkliavos administravimo kaina su PVM	Lt/t	12.68	14.00	15.15	16.73	18.47	20.40

Pastaba: pilka spalva pažymėti pirmieji metai po projekto įgyvendinimo – 2016 m.

Duomenų šaltinis: Galimybių studija „Šiaulių regiono komunalinių biologiškai skaidžių atliekų tvarkymo infrastruktūros plėtra“. Rengėjai: UAB „Jostra“, CSD Ingenieure AG Lietuvo filialas, 2013 m.

Vietinės rinkliavos už komunalinių atliekų surinkimą ir tvarkymą administravimo kaštams įtakos taip pat gali turėti dvinarės vietinės rinkliavos nustatymo reikalavimas, vadovaujantis *Rinkliavos ar kitos įmokos už komunalinių atliekų surinkimą iš atliekų turėtojų ir atliekų tvarkymą dydžio nustatymo metodika*, kurią Lietuvos Respublikos Vyriausybė patvirtino 2013 m. liepos 24 d. nutarimu Nr. 711. Jeigu bus patvirtintas *Lietuvos Respublikos Atliekų tvarkymo įstatymo 2, 30, 30², 33, 34 straipsnių pakeitimo ir papildymo ir įstatymo papildymo 35¹, 35², 35³, 35⁴ straipsniais įstatymo* projektas, savivaldybės, vadovaudamosios Vyriausybės patvirtintos rinkliavos ar kitos įmokos už komunalinių atliekų surinkimą iš atliekų turėtojų ir atliekų tvarkymą dydžio nustatymo metodikos nuostatomis, iki 2016 m. sausio 1 d. privalės priimti teisės aktus, reikalingus metodikos įgyvendinimui, ir nustatyti naujus rinkliavos ar kitos įmokos už komunalinių atliekų surinkimą iš atliekų turėtojų ir atliekų tvarkymą dydžius. Ekspertiniu vertinimu, dvinarės vietinės rinkliavos administravimo kaštai gali išaugti 20-30 proc. Pagrindines investicijas, reikalingas dvinarės vietinės rinkliavos įvedimui, sudarys investicijos į pakuočių atliekų ir kitų antrinių žaliavų rūšiuojamojo surinkimo priemones (konteinerius ir konteinerinių aikštelių įrengimą), tačiau planuojama, kad šios priemonės bus įrengiamos ES struktūrinės paramos, nacionalinės paramos ir pakuočių gamintojų ir importuotojų lėšomis, todėl ženklios įtakos vietinės rinkliavos dydžiui neturės.

7. PLANO ĮGYVENDINIMO VERTINIMO KRITERIJAI

Šiaulių miesto savivaldybės atliekų tvarkymo plano 2014-2020 m. įgyvendinimo vertinimo kriterijai:

- kaip vykdomos atitinkamų kalendorinių metų *Šiaulių miesto savivaldybės atliekų tvarkymo plano 2014-2020 m.* įgyvendinimo priemonės;
- kaip vykdomos atitinkamų kalendorinių metų *Valstybinio atliekų tvarkymo 2014-2020 m. plano* komunalinių atliekų tvarkymo užduotys (užpildoma 25 lentelė):
 - ar vykdomos *Valstybiniame atliekų tvarkymo plane* nustatytos komunalinių biologiškai skaidžių atliekų šalinimo sąvartyne mažinimo užduotys;
 - ar vykdoma *Valstybiniame atliekų tvarkymo plane* nustatyta komunalinių atliekų naudojimo užduotis;
 - ar vykdoma *Valstybiniame atliekų tvarkymo plane* nustatyta popieriaus ir kartono, metalo, plastiko ir stiklo atliekų paruošimo pakartotinai naudoti ir perdirbti užduotis;
 - ar vykdomos kitos *Valstybiniame atliekų tvarkymo plane* nustatytos komunalinių atliekų tvarkymo užduotys.

25 lentelė. Valstybinio atliekų tvarkymo 2014–2020 metų plano įgyvendinimo vertinimo kriterijų ir jų siekiamų reikšmių sąrašas

Tikslas	Vertinimo kriterijus	Rodikliai			Institucija, atsakinga už vertinimo kriterijaus įgyvendinimą
		pradinė rodiklio reikšmė – 2011 metų	2016 metų	2020 metų	
Ilgalaikis strateginis atliekų tvarkymo tikslas – mažinti susidaranciu atliekų kiekį, užtikrinti žmonių sveikatai ir aplinkai saugų atliekų tvarkymą ir racionalų atliekų medžiaginių ir energinių išteklių naudojimą, taip mažinti gamtos, kitų išteklių naudojimą ir atliekų šalinimą sąvartynuose	komunalinių atliekų, šalinamų sąvartynuose, kiekis, procentais	75	55	35	savivaldybės
			<i>Šiaulių miesto savivaldybė/ ŠRATC</i>
2. Mažinti sąvartynuose šalinamų atliekų kiekį – plėtoti racionalų atliekų medžiaginių ir energinių išteklių naudojimą	įrengti ir veikiantys mišrių komunalinių atliekų mechaninio ir mechaninio biologinio apdorojimo įrenginiai, vienetais	0	10	10	savivaldybės, regioniniai atliekų tvarkymo centrai
			<i>Šiaulių miesto savivaldybė/ ŠRATC</i>
	sąvartynuose pašalintų komunalinių biologiškai skaidžių atliekų kiekis, palyginti su 2000 metų kiekiu, procentais	66	45	35	savivaldybės
			<i>Šiaulių miesto savivaldybė/ ŠRATC</i>

Tikslas	Vertinimo kriterijus	Rodikliai			Institucija, atsakinga už vertinimo kriterijaus įgyvendinimą
		pradinė rodiklio reikšmė – 2011 metų	2016 metų	2020 metų	
3. Užtikrinti visuomenės sveikatai ir aplinkai saugų visų atliekų srautų tvarkymą, tobulinti esamas atliekų tvarkymo sistemas	užtikrinta komunalinių atliekų tvarkymo paslauga, procentais	94,8	100	100	savivaldybės
			Šiaulių miesto savivaldybė/ŠRATC

- kaip įgyvendinamas atliekų prevencijos ir tvarkymo prioritetų eiliškumas (atliekų hierarchija), vertinant pažangą kiekvienais kalendoriniais metais pagal 26 lentelėje pateiktus rodiklius:

26 lentelė. Atliekų prevencijos ir tvarkymo prioritetų eiliškumo įgyvendinimo vertinimo rodikliai.

Atliekų tvarkymo būdas	Vertinimo rodikliai	Laukiamas rezultatas
Atliekų prevencija	1) Bendras komunalinių atliekų susidarymas, tonomis per metus	Mažėjimas
	2) Komunalinių atliekų susidarymas vienam gyventojui, kilogramais per metus	Mažėjimas
	3) Komunalinių atliekų susidarymas vienam namų ūkiui, kilogramais per metus	Mažėjimas
Atliekų paruošimas pakartotiniam naudojimui	4) Pakartotiniam naudojimui paruoštų atliekų kiekiai, tonomis per metus	Didėjimas
	5) Pakartotiniam naudojimui paruoštų atliekų kiekiai, proc. nuo bendro susidariusių komunalinių atliekų kiekio	Didėjimas
Atliekų perdirbimas	6) Iš gyventojų atskirai surinktų antrinių žaliavų kiekiai, tonomis per metus pagal atliekų kategorijas (popieriaus ir kartono, stiklo, plastikų, metalo atliekos)	Didėjimas
	7) Iš juridinių asmenų (įmonių, įstaigų, organizacijų) atskirai surinktų antrinių žaliavų kiekiai, tonomis per metus pagal atliekų kategorijas (popieriaus ir kartono, stiklo, plastikų, metalo atliekos)	Didėjimas
	8) Atskirai surinktų buitės elektros ir elektroninės įrangos atliekų kiekiai, tonomis per metus	Didėjimas
	9) Atskirai surinktų ir sukompostuotų biologinių atliekų kiekiai, tonomis per metus	Didėjimas
	10) Bendras perdirbtų komunalinių atliekų kiekis, tonomis per metus	Didėjimas
	11) Bendras perdirbtų komunalinių atliekų kiekis, proc. nuo bendro susidariusių komunalinių atliekų kiekio	Didėjimas
Atliekų naudojimas	12) Panaudotų energijai gauti komunalinių atliekų kiekis, tonomis per metus	Didėjimas
	13) Panaudotų energijai gauti komunalinių atliekų kiekis, proc. nuo bendro susidariusių komunalinių atliekų kiekio	Didėjimas
Atliekų šalinimas	14) Pašalintų sąvartyne komunalinių atliekų kiekis, tonomis per metus	Mažėjimas
	15) Pašalintų sąvartyne komunalinių biologiškai skaidžių atliekų kiekis, tonomis per metus	Mažėjimas
	16) Pašalintų sąvartyne komunalinių biologiškai skaidžių atliekų kiekis, proc. nuo bendro susidariusių komunalinių atliekų kiekio	Mažėjimas

8. PRIEDAI

Priedų sąrašas:

1 priedas. Aplinkos apsaugos agentūros duomenys apie komunalines atliekas surenkančias, rūšiuojančias, apdorojančias, naudojančias ar šalinančias įmones Šiaulių mieste.

2 priedas. Aplinkos apsaugos agentūros duomenys apie komunalinių atliekų susidarymą Šiaulių mieste 2009-2011 m.

Šiaulių miesto savivaldybės atliekų tvarkymo
plano 2014-2020 m.

1 priedas

**APLINKOS APSAUGOS AGENTŪROS DUOMENYS APIE KOMUNALINĖS ATLIEKAS SURENKANČIAS, RŪŠIUOJANČIAS,
APDOROJANČIAS, NAUDOJANČIAS AR ŠALINANČIAS ĮMONES ŠIAULIŲ MIESTE**

Eil. Nr.	Įmonės pavadinimas	Tvarkomos komunalinės atliekos	Tvarkymo būdai
1.	AB „Specializuotas transportas“	Visos komunalinės atliekos	Surinkimas, vežimas, rūšiavimas
2.	UAB „Švarinta“	Popieriaus ir kartono, mišrios komunalinės atliekos	Surinkimas, vežimas
3.	L. Purinaitės įmonė „Neptana“	Maistinis aliejus ir riebalai	Surinkimas, vežimas
4.	Žydrūno Marčausko IĮ	Maistinis aliejus ir riebalai	Importas, prekyba
5.	UAB „Rokvesta“	Biologiškai skaidžios atliekos, maistinis aliejus ir riebalai, virtuvių ir valgyklų atliekos	Surinkimas, vežimas
6.	UAB „Ekonovus“	Antrinės žaliavos, tekstilės atliekos, drabužiai, elektros ir elektroninės įrangos atliekos	Surinkimas, vežimas, rūšiavimas
7.	UAB „Sauduva“	Antrinės žaliavos	Surinkimas, vežimas, eksportas
8.	UAB „Kavali“	Plastikų, popieriaus ir kartono, metalų, baterijų ir akumuliatorių, elektros ir elektroninės įrangos atliekos	Surinkimas, vežimas, rūšiavimas
9.	UAB „EMP Recycling“	Elektros ir elektroninės įrangos, baterijų ir akumuliatorių atliekos, antrinės žaliavos	Surinkimas, vežimas
10.	UAB „Jurgeta“	Metalo, elektros ir elektroninės įrangos atliekos	Surinkimas, vežimas, eksportas
11.	UAB „Kuusakoski“	Metalo, elektros ir elektroninės įrangos, baterijų ir akumuliatorių atliekos, antrinės žaliavos	Surinkimas, vežimas
12.	UAB „Metaloidas“	Metalo atliekos	Surinkimas, vežimas, eksportas
13.	UAB „Ortmeta“	Metalo atliekos, kabeliai, baterijų ir akumuliatorių atliekos	Surinkimas, vežimas
14.	UAB „Piotro autoservisas“	Metalo atliekos	Surinkimas, vežimas, eksportas
15.	UAB „Šulcas ir Ko“	Metalo, elektros ir elektroninės įrangos, popieriaus ir kartono, plastikų atliekos	Surinkimas, vežimas, eksportas
16.	UAB „Tikslas vienas“	Metalo, baterijų ir akumuliatorių, elektros ir elektroninės įrangos atliekos	Surinkimas, vežimas
17.	UAB „Tolmeta“	Metalo, elektros ir elektroninės įrangos atliekos	Surinkimas, vežimas, apdorojimas
18.	UAB „Vygarsa“	Metalo atliekos	Surinkimas, vežimas
19.	UAB „Žalvaris“	Metalo, elektros ir elektroninės įrangos, atliekos, antrinės žaliavos, baterijos ir akumuliatoriai	Surinkimas, vežimas, eksportas

Eil. Nr.	Įmonės pavadinimas	Tvarkomos komunalinės atliekos	Tvarkymo būdai
20.	UAB „Salva“	Metalo atliekos	Surinkimas, vežimas
21.	UAB „TOI-TOI sanitarinės sistemos“	Septinių rezervuarų dumblas	Surinkimas, vežimas

Šaltinis: Aplinkos apsaugos agentūra, 2012 m.

Šiaulių miesto savivaldybės atliekų tvarkymo
plano 2014-2020 m.

2 priedas

APLINKOS APSAUGOS AGENTŪROS DUOMENYS APIE PAKUOČIŲ IR KOMUNALINIŲ ATLIEKŲ SURINKIMĄ ŠIAULIŲ MIESTE 2009-2011 M.

Atliekos kodas	Atliekos pavadinimas	2009 m., t	2010 m., t	2011 m., t
150101	popieriaus ir kartono pakuotės	1220,02	1183,109	1677,96
150102	plastikinės pakuotės	431,81	421,03	566,08
150103	medinės pakuotės	376,25	523,398	558,99
150104	metalinės pakuotės	20,14	79,99	140,81
150105	kombinuotosios pakuotės	0	38,7	39,49
150106	mišrios pakuotės	0	0	8,14
150107	stiklo pakuotės	291,002	420,45	438,80
150110*	pakuotės, kuriose yra pavojingų cheminių medžiagų likučių arba kurios yra jomis užterštos	4,329	5,96	9,30
	Iš viso pakuočių atliekų:	2343,56	2672,64	3439,57
200101	popierius ir kartonas	118,23	350,94	329,11
200102	stiklas	11,66	19,62	215,70
200108	biologiškai suyrančios virtuvių ir valgyklų atliekos	0	0,20	0
200111	tekstilės gaminiai	0	0,64	0
200113*	tirpikliai	0,02	0,03	0
200114*	rūgštys	0,001	0	0,01
200121*	dienos šviesos (liuminescencinės) lempos ir kitos atliekos, kuriose yra gyvsidabrio	3,08	16,33	12,13
200123*	nebenaudojama įranga, kurioje yra chlorfluorangliavandenilių	6,63	7	96,51
200125	maistinis aliejus ir riebalai	0	0	9,8
200127*	dažai, rašalas, klijai ir dervos, kuriuose yra pavojingų cheminių medžiagų	0,26	0,98	3,50
200132	vaistai, nenurodyti 20 01 31	0,005	0	0,002
200133*	baterijos ir akumuliatoriai, nurodyti 16 06 01, 16 06 02 arba 16 06 03, nerūšiuotos baterijos ar akumuliatoriai, kuriuose yra tos baterijos	0,03	0,27	0,08

Atliekos kodas	Atliekos pavadinimas	2009 m., t	2010 m., t	2011 m., t
200134	baterijos ir akumulatoriai, nenurodyti 20 01 33	1,94	1,39	1,09
200135*	nebenaudojama elektros ir elektroninė įranga, nenurodyta 20 01 21 ir 20 01 23, kurioje yra pavojingų sudedamųjų dalių	53,47	15,48	70,77
200136	nebenaudojama elektros ir elektroninė įranga, nenurodyta 20 01 21, 20 01 23 ir 20 01 35	311,97	37,60	157,68
200138	mediena, nenurodyta 20 01 37	2,78	0,4	0
200139	plastikai	32,79	45,54	55,02
200140	metalai	4083,74	6053,87	6810,81
200201	biologiškai suyrančios atliekos	1747,41	2902,75	1992,44
200202	gruntas ir akmenys	89,22	17,62	0
200203	kitos biologiškai nesuyrančios atliekos	2214,44	2889,12	2310,58
200301	mišrios komunalinės atliekos	49652,84	43615,66	43495,66
200303	gatvių valymo liekanos	2655,32	2929,2	4112,06
200304	Septinių rezervuarų dumblas	0	0	340,2
200307	didžiosios atliekos	75,66	9,3	26,62
200399	kitaip neapibrėžtos komunalinės atliekos	1861,19	1604,32	1017,48
	Iš viso komunalinių atliekų:	65.266,2	63.190,9	64.496,8

Šaltinis: Aplinkos apsaugos agentūra, 2012 m.