

ŽELDYNŲ IR ŽELDINIŲ BŪKLĖS EKSPERTIZĖ

2024 06 03

Šiauliai

Objektas:

39 medžiai 57 liemenimis, augantys Talkšos ežero pakrantėje, prie projektuojamo dviračių tako, Šiauliuose.

Laikas:

Medžių būklės ekspertizė atlikta 2024 m. gegužės mėn.

Metodika:

Ekspertinis vertinimas atliktas vadovaujantis šiais dokumentais:

LIETUVOS RESPUBLIKOS ŽELDYNŲ ĮSTATYMAS (Nr. XIV-199);

ŽELDYNŲ IR ŽELDINIŲ INVENTORIZAVIMO IR APSKAITOS TAISYKLĖS (Lietuvos Respublikos aplinkos ministro 2008 m. sausio 8 d. įsakymu Nr. D1-5);

ŽELDYNŲ IR ŽELDINIŲ BŪKLĖS EKSPERTIZĖS ATLIKIMO TVARKOS APRAŠAS (LR Aplinkos ministro 2021 09 16 D. įsakymo Nr. D1-540 redakcija)

KRITERIJAI, PAGAL KURIUOS MEDŽIAI IR KRŪMAI, AUGANTYS NE MIŠKŲ ŪKIO PASKIRTIES ŽEMĖJE, PRISKIRIAMI SAUGOTINIEMS (Lietuvos Respublikos Vyriausybės 2008 m. kovo 12 d. nutarimu Nr. 206 (Lietuvos Respublikos Vyriausybės 2018 m. gegužės 30 d. nutarimo Nr. 521 redakcija).

Medžių būklė įvertinta vizualiai, 4 balais, vadovaujantis inventorizacijos metodikos ir atkuriamosios vertės įkainiuose nurodytais aprašymais: Dėl Želdinių atkuriamosios vertės įkainių patvirtinimo. Būklė: 1 – gera, 2- patenkinama, 3- nepatenkinama, 4 – bloga.

Medžių skersmuo išmatuotas 1,3 m h skersmens matavimo juosta QUALITATS BANDMASS, medžių aukštis išmatuotas lazeriniu aukštimačiu.

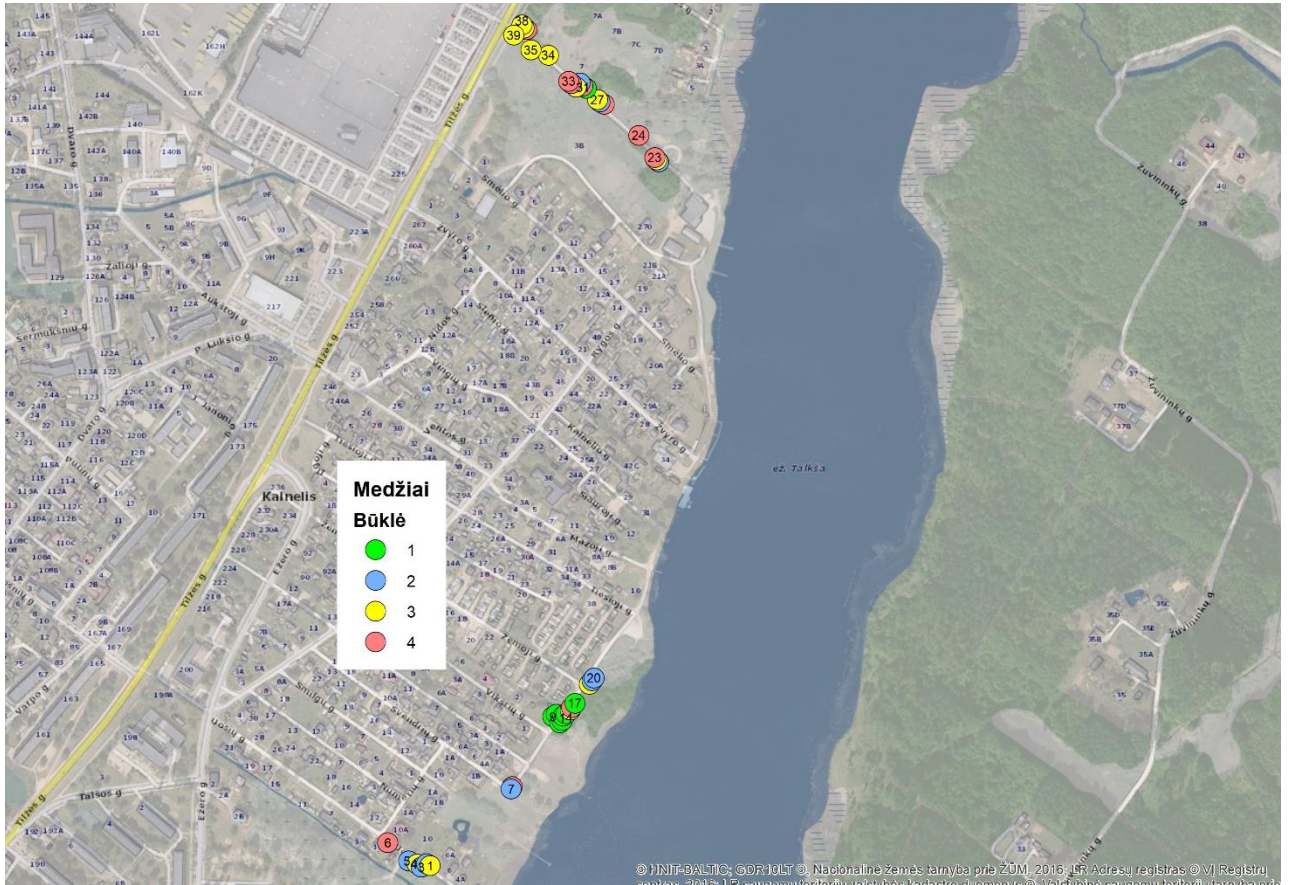
Rezultatai

Projektuojamoje dviračių tako zonoje auga 5 rūšių saugotini medžiai ir 4 rūšių nesaugotini. Saugotini - plaukuotasis beržas, trapusis gluosnis, baltasis gluosnis, mažalapė liepa, paprastasis klevas; nesaugotini - uosialapis klevas, kultūrinė kriaušė, kultūrinė obelis, kaukazinė slyva. Saugotinių medžių (liemenų) yra 45 vnt., nesaugotinių – 12 vnt.

Medžių fizinė būklė

| Būklė | Vnt. |
|---------------|------|
| Gera | 14 |
| Patenkinama | 12 |
| Nepatenkinama | 19 |
| Bloga | 12 |

Želdinių išsidėstymas pagal būklę:



Visa teritorija



Medžiai nuo Nr. 1 iki Nr. 20



Medžiai nuo Nr. 21 iki Nr. 39

Detalūs dendrometriniai duomenys ir būklės apibūdinimas aprašomi inventorizacijos lentelėje:

Inventorizacijos lentelė

| Nr. | Augalo vardas | Būklė balas | H, m | D, cm | Aprašymas |
|-----|-------------------|----------------|---------|----------|---|
| 1 | Liepa mažalapė | 3 | 12 | 31 | drevė 1.8 m h |
| 2 | Liepa mažalapė | 2 | 12 | 32 | drevė 2,5 m h |
| 3 | Klevas uosialapis | 2 | 12 | 36 | yra žaizdų. Invazinis |
| 4 | Klevas uosialapis | 3 | 12 | 56 | žaizdos, yra sausų šakų. Invazinis |
| 5a | Gluosnis trapusis | 2 | 12 | 47 | 2k, yra sausų šakų, pasviręs |
| 5b | Gluosnis trapusis | 2 | 12 | 43 | |
| 6 | Liepa mažalapė | 4 | 15 | 50 | atvira drevė iki 1.7 m h, c.puvinys |
| 7a | Slyva kaukazinė | 2 | 5 | 16 | 2k, genėjimo žaizdos. Nesaugotinas |
| 7b | Slyva kaukazinė | 2 | 5 | 14 | Nesaugotinas |
| 8 | Gluosnis baltasis | 4 | 15 | 82 | didelė drevė, puvinys pamate, pavojingas |
| 9 | Gluosnis trapusis | 1 | 9 | 18 | |
| 10 | Gluosnis trapusis | 1 | 9 | 15 | |
| 11a | Gluosnis trapusis | 1 | 11 | 20 | 2k |
| 11b | Gluosnis trapusis | 1 | 11 | 24 | |
| 12a | Gluosnis trapusis | 1 | 12 | 25 | 2k |
| 12b | Gluosnis trapusis | 1 | 12 | 23 | |
| 13a | Obelis kult. | 1 | 6 | 11 | 3k. Nesaugotinas |

| | | | | | |
|------|---------------------|---|----|-----|--|
| 13b | Obelis kult. | 1 | 6 | 10 | Nesaugotinas |
| 13c | Obelis kult. | 1 | 6 | 11 | Nesaugotinas |
| 14a | Slyva kaukazinė | 1 | 6 | 12 | 3k. Nesaugotinas |
| 14b | Slyva kaukazinė | 1 | 6 | 11 | Nesaugotinas |
| 14c | Slyva kaukazinė | 1 | 6 | 13 | Nesaugotinas |
| 15 | Gluosnis trapusis | 3 | 9 | 28 | stambios žaizdos |
| 16 | Gluosnis trapusis | 4 | 9 | 18 | bežievė žaizda |
| 17 | Obelis kult. | 1 | 5 | 8 | Nesaugotinas |
| 18 | Gluosnis trapusis | 3 | 12 | 37 | senas, gausu sausų šakų |
| 19 | Gluosnis trapusis | 2 | 9 | 15 | pasviręs |
| 20 | Gluosnis trapusis | 2 | 8 | 10 | kreivas, gausu sausų šakų. Nesaugotinas |
| 21a | Gluosnis trapusis | 2 | 15 | 31 | 2k, žaizdos |
| 21b | Gluosnis trapusis | 2 | 15 | 22 | |
| 22 | Gluosnis trapusis | 3 | 18 | 53 | puvinys, žaizdos |
| 23 a | Gluosnis trapusis | 4 | 17 | 45 | 3k, kietoji pintis |
| 23 b | Gluosnis trapusis | 4 | 17 | 37 | kietoji pintis |
| 23 c | Gluosnis trapusis | 4 | 17 | 51 | kietoji pintis |
| 24 | Gluosnis trapusis | 4 | 11 | 44 | puvinys, vienas išvirtęs |
| 25 | Gluosnis trapusis | 4 | 9 | 41 | pasviręs >45 laipsniu |
| 26 | Gluosnis trapusis | 2 | 10 | 48 | žaizda |
| 27 | Gluosnis trapusis | 3 | 10 | 82 | stambi žaizda |
| 28 | Klevas paprastasis | 1 | 13 | 27 | |
| 29 | Gluosnis trapusis | 4 | 10 | 83 | pamate atšokusi žievė, virsta |
| 30 | Kriaušė kultūrinė | 2 | 8 | 21 | randas, pasvirus |
| 31 | Beržas plaukuotasis | 3 | 10 | 17 | stambi žaizda |
| 32 | Gluosnis trapusis | 4 | 10 | 34 | atšokusi žievė |
| 33 | Gluosnis trapusis | 4 | 10 | 36 | puvinys nuo pamato |
| 34a | Gluosnis baltasis | 3 | 13 | 62 | 4k, pamate kelmučiai |
| 34b | Gluosnis baltasis | 3 | 13 | 49 | išvirtę liemenys |
| 34c | Gluosnis baltasis | 3 | 13 | 48 | gausu sausų šakų |
| 34d | Gluosnis baltasis | 3 | 13 | 28 | puviniai |
| 35 | Gluosnis baltasis | 3 | 17 | 118 | šaknų puvinys, randai, lajoje yra lūžusių šakų |
| 36 | Gluosnis baltasis | 4 | 11 | 26 | puvinys 1 m h |
| 37 | Gluosnis baltasis | 3 | 11 | 45 | sausas viršūnė |
| 38 | Gluosnis baltasis | 3 | 11 | 46 | stambi genėjimo žaizda |
| 39 a | Gluosnis trapusis | 3 | 8 | 25 | 5k, puvinys, kempinės |
| 39 b | Gluosnis trapusis | 3 | 8 | 20 | puvinys, kempinės |
| 39 c | Gluosnis trapusis | 3 | 8 | 21 | puvinys, kempinės |
| 39 d | Gluosnis trapusis | 3 | 8 | 20 | puvinys, kempinės |
| 39 e | Gluosnis trapusis | 3 | 8 | 24 | puvinys, kempinės |

ŽELDYNŲ IR ŽELDINIŲ BŪKLĖS EKSPERTIZĖS IŠVADA

| Būklės vertinimo kriterijai | | Būklės vertinimas | |
|--|---|--|--|
| | | Pagrindimas | Išvada |
| 1. Želdinių fizinė būklė | 1.1. fitosanitarinė būklė ir kamieno pažeidimai | Geros būklės – 14 vnt., patenkinamos – 12 vnt., nepatenkinamos – 19 vnt., blogos – 12 vnt. | Geros ir patenkinamos būklės medžiai gali augti, kiti-neperspektyvūs |
| | 1.2. atitiktis vietos ekologinėms sąlygoms | Saugotinos rūšys vietinės, dirvožemis tinkamas | Atitinka |
| | 1.3. gyvybinė erdvė | Pakankama | Gera |
| 2. Želdinių fiziologinė būklė | 2.1. bendras lajos išsivystymas | Išsivystę | Gera |
| | 2.2. metinių ūglių prieaugis | Nėra nuokrypių nuo vidutinių | Vidutinė |
| 3. Želdinių poveikis aplinkai | 3.1. svarba mikroklimatui optimizuoti | Mažina temperatūros svyravimus | Teigiamas |
| | 3.2. apsauga nuo oro taršos | Minimali, nes mažai želdinių | Minimali |
| | 3.3. apsauga nuo vandens ar vėjo sukeltos dirvos erozijos | Apsaugo fragmentiškai | Teigiamas |
| | 3.4. biologinės įvairovės palaikymas | Palaiko | Teigiamas |
| | 3.5. apsauga nuo triukšmo | Per mažai želdinių | Minimali |
| | 3.6. poveikis kultūriniam kraštovaizdžiui | Būdinga augmenija prie vandens telkinių | Teigiamas |
| 4. Želdinių daromas žalingas poveikis – dabar ir (ar) ateityje | 4.1. medžių padėtis atsižvelgiant į elektros oro linijas ir jų apsaugos zonas | Nėra | |
| | 4.2. medžių ir krūmų padėtis atsižvelgiant į požeminius inžinerinius tinklus | Nėra | |
| | 4.3. želdiniai, kenkiantys pastatų fasadų apdailai | Nėra | |
| | 4.4. želdiniai, užtemdantys gyvenamųjų ar kitų pastatų langus, vaikų žaidimų aikšteles | Nėra | |
| | 4.5. želdiniai, šaknų atžalomis arba paviršinėmis šaknimis ardantys kietą ploto dangą | Nėra | |
| | 4.6. želdiniai, dėl blogos būklės keliantys pavojų žmonėms, statiniams, eisimo saugumui | 12 vnt. blogos būklės | Pavojingi |

| | | | |
|---|---|--------------------------------------|--|
| | 4.7. želdiniai, labai teršiantys aplinką, sukeliantys alergiją | Nėra | |
| | 4.8. želdiniai, ardantys statinių konstrukcijas | Nėra | |
| 5. Želdinių estetinės būklės vertinimas | 5.1. želdiniai, gerinantys aplinkos estetiką | tinkantys prie vandens telkinių | Vidutinis |
| | 5.2. želdiniai, darantys ar galėsiantys daryti ateityje neigiamą poveikį aplinkos estetikai | Yra netvarkingų, išvirtusių liemenų. | Daliai – neigiamas, daliai - teigiamas |

Saugotinių medžių (liemenų) yra 45 vnt., nesaugotinių – 12 vnt.

Nepriklausoma želdynų ir želdinių ekspertė Lina Straigyte

Nepriklausomo želdynų ir želdinių eksperto kvalifikacijos atestatas Nr. (26)-NŽE-6, išduotas 2022-03-01
