

PATVIRTINTA
2024 m. vasario 1 d.
Šiaulių miesto savivaldybės tarybos sprendimu
Nr. T-.21

2024–2029 M. ŠIAULIŲ MIESTO TVARIOS PLĖTROS STRATEGIJA

I SKYRIUS TERITORIJA, KURIOJE ĮGYVENDINAMA STRATEGIJA

Šiauliai yra ketvirtas pagal dydį Lietuvos miestas ir Šiaulių savivaldybės administracinis bei Šiaulių regiono, kurį sudaro Akmenės rajono, Joniškio rajono, Kelmės rajono, Pakruojo rajono, Radviliškio rajono, Šiaulių miesto ir Šiaulių rajono savivaldybės, centras¹.

Šiauliai užima 82,5 kv. km. teritoriją. Nuolatinių gyventojų skaičius 2023 m. pradžioje buvo 104300².

Šiaulius kerta trys valstybinės reikšmės magistraliniai keliai, t. y. A9 Panevėžys–Šiauliai, A11 Šiauliai–Palanga ir A12 Ryga–Šiauliai–Tauragė–Lietuvos siena. Mieste veikia Tarptautinis Šiaulių oro uostas.

Lietuvos Respublikos teritorijos bendrajame plane (iki 2030 m.) Šiauliai kartu su Vilniumi, Kaunu, Klaipėda, Panevėžiu yra laikomi tarptautinio lygmens urbanistinės struktūros pagrindą sudarančiais urbanistiniais centrais. Šiaulių miestas išskiriamas kaip plėtojamo tipo regioninis centras. Šiame plane numatyta formuoti urbanistinių centrų Vilniaus–Kauno, Šiaulių–Panevėžio ir Klaipėdos regiono partnerystes, teikiant tarptautinio lygmens paslaugas, kurti šių urbanistinių centrų sinergiją, didinančią bendrą šalies vaidmenį tarptautiniu lygmeniu. Vystant Šiaulių–Panevėžio partnerystę, numatyta prioritetą teikti ekonominės aplinkos gerinimui ir junglumo tarp Šiaulių ir Panevėžio didinimui, ekonominio Šiaulių–Panevėžio regiono patrauklumo stiprinimui.

¹ 2022 m. birželio 30 d. Lietuvos Respublikos įstatymu Nr. XIV-1378 Šiaulių miesto savivaldybės teritorijai priskiriamas ir Žaliūkių kaimas. Analizuojant statistinius duomenis dėl nedidelio Žaliūkių kaimo gyventojų skaičiaus (296 gyv.) yra laikoma, kad Šiaulių miesto ir Šiaulių miesto savivaldybę apibūdinanti statistinė informacija iš esmės sutampa.

² Čia ir toliau, jeigu nenurodyta kitaip, naudojama Valstybės duomenų agentūros skelbiama statistinė informacija.

II SKYRIUS TERITORIJOS, KURIOJE ĮGYVENDINAMA STRATEGIJA, ANALIZĖ

Sprendžiamos problemos

Sprendžiama problema: *nepakankamas Šiaulių miesto patrauklumas gyventi, neužtikrintas dalies viešųjų paslaugų prieinamumas ir bendruomenės poreikius tenkinanti jų įvairovė.*

Nepakankamą Šiaulių miesto, kaip regiono centro, patrauklumą gyventi rodo neigiama Šiaulių miesto savivaldybės *neto* vidaus migracija (2017–2021 m. vidutiniškai per metus sudarė 816 asmenų), pagal šį rodiklį Šiaulių miesto situacija yra prasčiausia iš visų 6 didžiųjų miestų³. Nors bendras Šiaulių miesto savivaldybės gyventojų skaičius 2018–2023 m. laikotarpiu padidėjo 3 725 gyventojais (nuo 100,575 tūkst. (2018) iki 104,300 tūkst. (2023)), tai daugiausiai lėmė dalies Šiaulių rajono savivaldybės teritorijos prijungimas prie Šiaulių miesto savivaldybės teritorijos⁴ ir atvykę karo pabėgėliai iš Ukrainos. Esminių ekonominių ar gyvenimo kokybės pokyčių, galėjusių lemti gyventojų skaičiaus augimą, nebuvo.

2021 m. Šiaulių miesto savivaldybė pagal materialines investicijas, tenkančias 1 tūkst. gyventojų, (2989,58 Eur) tarp 6 didžiųjų miestų buvo 4-oje vietoje ir atsiliko nuo Vilniaus (6571,88), Kauno (3801,63) ir Klaipėdos (4496,10) miestų savivaldybių. Šiaulių miesto savivaldybės 2022 m. vidutinis mėnesinis bruto darbo užmokestis (su individualiomis įmonėmis) sudarė tik 86,41 proc. šalies vidurkio (1546,0 Eur, o šalies ūkyje – 1789,0 Eur). Pagal šį rodiklį Šiaulių miesto savivaldybė užėmė 5 vietą tarp 6 didžiųjų miestų, atsiliko nuo Vilniaus (2068,6 Eur), Kauno (1870,1 Eur), Klaipėdos (1772,7 Eur) ir Panevėžio (1598,8 Eur) miestų savivaldybių. Šiaulių miesto savivaldybė pagal vidutinį mėnesinį bruto darbo užmokestį atsilieka ne tik nuo panašaus urbanizacijos lygio, bet ir nuo dalies kitų savivaldybių – tarp visų savivaldybių užėmė tik 14 vietą⁵. Žemas mėnesinis darbo užmokestis yra viena iš priežasčių, kodėl gyventojai, ypač jaunimas, migruoja į kitas šalies savivaldybes, ir nemotyvuoja gyventojų kurtis Šiaulių mieste.

Kita vertus, 2021 m. Šiaulių prekybos, pramonės ir amatų rūmų atliktas tyrimas parodė, kad Šiaulių mieste trūksta darbo jėgos, kurios kvalifikacija atitiktų Šiaulių mieste veikiančių įmonių poreikius. Ypač trūksta inžinierių, IT specialistų, aukštos kvalifikacijos specialistų (gamybos meistrų, technologų, finansų analitikų, ekonomistų) ir kvalifikuotų darbininkų (CNC staklių operatorių ir derintojų, įrenginių techninės priežiūros operatorių,

³ Atliekant šią analizę Šiaulių miesto savivaldybė lyginama su savivaldybėmis, priskirtomis tam pačiam klasteriui Savivaldybių gyvenimo kokybės tyrime (didieji miestai) ir tam pačiam tipui pagal urbanizacijos lygio tipologiją DEGURBA (didmiesčiai), t. y. su Vilniaus, Kauno, Klaipėdos, Panevėžio ir Alytaus miestų savivaldybėmis.

⁴ 2022 m. birželio 30 d. Lietuvos Respublikos Šiaulių miesto ir Šiaulių rajono savivaldybių teritorijų ribų keitimo įstatymas Nr. XIV-1378.

⁵ <https://osp.stat.gov.lt/interaktyvus-atlasas>

elektromontuotojų, pramoninių robotų operatorių)⁶. Tokių specialistų, paprastai gaunančių aukštesnį už vidutinį darbo užmokestį, pritraukimas sudarytų sąlygas augti miesto gyventojų pajamų lygiui ir vystyti aukštesnio našumo ekonomines veiklas. Pastebima, kad Šiaulių atveju būtent žmogiškojo kapitalo, o ne ekonominės infrastruktūros trūkumas yra miesto patrauklumą ribojantis veiksnys, nes investicijoms pritraukti tinkamų teritorijų pakanka. Šiaulių mieste veikia Šiaulių pramonės parkas ir Šiaulių laisvoji ekonominė zona. Šiaulių laisvojoje ekonominėje zonoje (toliau – LEZ) įrengta visa viešoji infrastruktūra, reikalinga įmonėms įsikurti. Šiuo metu LEZ teritorijoje maždaug 14 ha plote veiklą vykdo 5 įmonės, kuriose dirba 255 darbuotojai, o investicijoms yra paruošta ir neįveiklinta dar 36 ha. Iki 2026 m. pabaigos bus sudarytos galimybės pritraukti investuotojus į sklypus, kurių bendras plotas viršija 42 ha⁷, todėl (įvertinus, kad šiuo metu Šiaulių LEZ viename hektare sukuriama apie 18,2 darbo vietas), iki 2028 m. gali būti sukurta iki 1420 naujų darbo vietų. Tačiau, nepašalinus esminių Šiaulių miesto gyvenamosios aplinkos ir gyvenimo kokybės trūkumų, turimos ekonominės infrastruktūros potencialas arba nebus išnaudotas, arba kuriamos darbo vietos bus užpildomos atokesnėse Šiaulių regiono teritorijose gyvenančių darbuotojų (taip didinant ir nepageidaujamą poveikį aplinkai ir klimato kaitai dėl švytuoklinės migracijos, ir didinant regiono vidinius ekonominius netolygumus).

Sudarius 2021 m. Lietuvos savivaldybių gyvenimo kokybės indeksą⁸ Šiaulių miesto savivaldybė didžiųjų miestų savivaldybių klasteryje užėmė 4-tą vietą (GKI 0,6492) ir atsiliko nuo klasterio vidurkio. Prastesnį, palyginti su kitais didžiais miestais, Šiaulių miesto savivaldybės rodiklį daugiausiai lėmė prastesni viešosios infrastruktūros, gyvenamosios aplinkos kokybės, saugumo ir švietimo rodikliai. Iš šešių subindeksų didžiųjų miestų savivaldybių klasteryje Šiaulių miesto savivaldybė užėmė paskutinę vietą pagal subindeksą „Viešoji infrastruktūra, gyvenamosios aplinkos kokybė ir saugumas“, o tarp visų Lietuvos savivaldybių – tik 48 vietą. Pagal subindeksą „Švietimas“ tarp visų šalies savivaldybių Šiaulių miesto savivaldybė užėmė tik 24 vietą, o didžiųjų miestų savivaldybių klasteryje – 4-ą vietą. Geriausiai didžiųjų miestų savivaldybių klasteryje Šiaulių miesto savivaldybė įvertinta pagal subindeksus „Sveikatos paslaugos“ (2 vieta) ir „Demografija, pilietinis ir visuomeninis aktyvumas“ (2 vieta).

Prielaidą, kad Šiaulių mieste pagrindiniai probleminiai gyvenimo kokybės aspektai yra susiję su gyvenamąja aplinka, iš esmės patvirtina ir 2023 m. vasario–kovo mėnesiais atliktas Šiaulių miesto savivaldybės gyventojų nuomonės tyrimas⁹, kurio tikslas buvo išsiaiškinti gyventojų pasitenkinimą Šiaulių miesto savivaldybės teikiamomis ir (ar) organizuojamomis paslaugomis. Atlikus šį tyrimą nustatyta, kad gyventojų pasitenkinimas savivaldybės paslaugomis bendrai siekia 6,87 balo iš 10 galimų, o atskirų savivaldybės veiklos sričių vertinimas reikšmingai skiriasi. Tyrime buvo vertinama:

1. Miesto ūkio, komunalinių paslaugų, viešųjų erdvių infrastruktūra. Pagal 16 rodiklių įvertinimas siekia 6,71 balo. Šioje kategorijoje gyventojai ypač blogai vertino daugiabučių kiemų būklę (5,1 balo).

⁶ Šiaulių prekybos, pramonės ir amatų rūmų tyrimas dėl reikalingiausių profesijų Šiaulių ir Telšių apskrityse (2021 m.)

<https://rumai.lt/projektai/reikalingiausios-profesijos-siauliu-ir-telsiu-regionuose/>

⁷ <https://siauliaifez.lt/lt/>

⁸ <https://lietuvosfinansai.lt/gki/savivaldybiu-reitingai/>

⁹ https://www.siauliai.lt/upload/media/user/22/Gatves_keliai/%C5%A0iauli%C5%B3%20atliktos%20apklausos%20pristatymas_I.pdf

2. Viešasis transportas. Pagal 5 rodiklius įvertinimas siekia 7,5 balo. Prasčiausiai – 7,3 balais – įvertintas autobusų grafikų tinkamumas.
3. Pirminės sveikatos priežiūros centrų (poliklinikų, sveikatos biuro) paslaugos. Pagal 5 rodiklius įvertinimas siekia 6,58 balo. Blogiausiai – 5,9 balo – įvertintas gyventojų informavimas apie sveiką gyvenseną, viešos nemokamos treniruotės, paskaitos, renginiai ir pan.
4. Švietimo paslaugų kokybė. Pagal 9 rodiklius įvertinimas siekia 7,7 balo. Šioje kategorijoje blogiausiai – 6,9 balais – įvertinta galimybė gauti vietą vaikų darželyje, o pasitenkinimas neformaliojo ugdymo paslaugomis siekė 7,6 balo.
5. Kultūros ir (ar) sporto paslaugų kokybė. Pagal 9 rodiklius įvertinimas siekia 8 balus, tačiau sporto infrastruktūros (viešai prieinami stadionai, lauko treniruokliai, sporto aikštelės, kita sporto infrastruktūra) prieinamumas vertinamas 7,2 balo, o neprofesionalaus sporto ir sveikatinimo renginių organizavimas – 7,6 balo.
6. Kompensacijų ar pašalpų paslaugos. Pagal 4 rodiklius įvertinimas siekia 7 balus.
7. Socialinės paslaugos. Pagal 5 rodiklius įvertinimas siekia 6,2 balo. Blogiausiai šioje kategorijoje – 5 balais – įvertintas socialinio būsto suteikimas.
8. Administracinių paslaugų kokybė. Pagal 11 rodiklių įvertinimas siekia 6,6 balo. Prasčiausiai – 5,3 balo – įvertintas skundų bei prašymų nagrinėjimas.
9. Paslaugos verslui. Pagal 12 rodiklių įvertinimas siekia 6,4 balo. Prasčiausias – 4,9 balo – vertinimas skirtas smulkaus verslo rėmimui ir skatinimui.
10. Savivaldybės administracijos darbas. Pagal 8 rodiklius įvertinimas siekia 6,9 balo. Prasčiausiai – 6,6 balo – vertinamas gebėjimas spręsti problemas iš karto.

Apibendrinant gyvenimo kokybės tyrimo ir gyventojų nuomonės tyrimo rezultatus, galima teigti, kad Šiaulių miesto savivaldybė susiduria su reikšmingais iššūkiais užtikrindama gyventojų lūkesčius tenkinančią viešųjų erdvių infrastruktūrą ir daugiabučių kiemų būklę, socialinio būsto pasiūlą, taip pat nėra užtikrinama pakankama švietimo paslaugų kokybė (paslaugos gyventojų vertinamos santykinai gerai, tačiau to nepatvirtina Gyvenimo kokybės indekso kiekybiniai rodikliai, tokie kaip egzaminų rezultatai), taip pat išlieka poreikis stiprinti administracinius gebėjimus ir tobulinti administravimo procesus, nuo kurių tiesiogiai priklauso administracinių paslaugų kokybė ir efektyvus smulkaus verslo rėmimas ir skatinimas.

Pastebimas disbalansas tarp viešai prieinamos sporto infrastruktūros (įvertinimas – 7,2 balo iš 10) ir neprofesionalaus sporto ir sveikatinimo renginių organizavimo paslaugų (7,6 balo), kurios gyventojų vertinamos gerai, ir gyventojų pasitenkinimo visuomenės sveikatos stiprinimo paslaugomis, tokiomis kaip viešos nemokamos treniruotės ir renginiai, kurie vertinami tik patenkinamai (įvertinimas 5,9 balo). Iš to galima daryti prielaidą, kad turima infrastruktūra iš esmės tenkina poreikius, susijusius su sportinių renginių organizavimui, tačiau ji nėra racionaliai išnaudojama, tinkamai pakankamai vykdant visuomenės sveikatos stiprinimo funkcijas. Tai patvirtina ir Šiaulių miesto gyventojų sveikatos duomenys. 2021 m. bendrasis mirtingumo rodiklis Šiaulių mieste išaugo ir buvo didžiausias per dvidešimt metų. Šiaulių mieste vidutinė tikėtina gyvenimo trukmė sutrumpėjo 3 metais, augo mirčių nuo širdies ir kraujagyslių ligų, piktybinių navikų, išorinių mirties priežasčių (dėl savižudybių, paskendimo, nukritimo, transporto įvykių, nuo alkoholio

sąlygotų priežasčių) skaičius¹⁰. Šiaulių mieste 7–17 metų nutukusių vaikų dalis nuo 2018 m. iki 2021 m. išaugo net 45 proc., 2021 m. duomenimis, Šiaulių mieste 8 proc. 0–17 metų vaikų buvo nutukę (trečias blogiausias rodiklis iš 6 didžiųjų miestų)¹¹.

Prastėjančią miesto gyventojų psichologinę būklę rodo augantis mirtingumas nuo savižudybių (Lietuvoje mirtingumas dėl savižudybių 100 000 gyventojų nuo 2018 m. (26,5) iki 2021 m. (21,8) mažėjo, o Šiaulių miesto savivaldybėje augo (nuo 17,1 iki 18,8)).

Šiaulių miesto nepakankamo patrauklumo gyventi pasekmė yra visuomenės senėjimo tendencija, kurią rodo mažėjanti darbingo amžiaus gyventojų (18–64 metų) dalis, kuri 2020 m. iki 2022 m. laikotarpiu sumažėjo 0,82 proc. punkto, kai tuo pačiu laikotarpiu gyventojų nuo 65 metų amžiaus dalis padidėjo 0,64 proc. punkto (nuo 21,9 proc. (2020) iki 22,6 proc. (2022)). Šiaulių m. sav. senatvės koeficientas 2020 m. buvo 135, o 2022 m. – jau 141 ir smarkiai viršijo šalies senatvės koeficientą (134). Pasireiškianti visuomenės senėjimo tendencija yra tiesiogiai susijusi su ekonominės ir socialinėmis problemomis: mažėja perkamoji galia ir vartojimas, išauga specifinių viešųjų paslaugų poreikis (nedidėjant savivaldybės mokestinėms pajamoms), prarandamas regiono centro ekonominis potencialas, nuo kurio priklauso ir paties miesto ir viso regiono gyventojų darbo vietos ir pajamos.

Nepakankamas Šiaulių miesto patrauklumas gyventi, neužtikrintas dalies viešųjų paslaugų prieinamumas ir bendruomenės poreikius tenkinanti jų įvairovė lemia tarpusavyje susijusius procesus, veikiančius ekonomiką, socialinę sritį ir klimato kaitą. Demografiniai procesai didina poreikį racionaliai išdėstyti darbo, poilsio ir gyvenamąsias vietas, siekiant išvengti šiltnamio efektą sukeliančių CO₂ dujų, kietųjų dalelių (KD10) ir kitų žmogui bei aplinkai kenksmingų cheminių junginių išmetimų. Todėl įgyvendinant strategiją dėmesys bus skiriamas tvarumo ir sumanumo principams, kartu sprendžiant viešųjų paslaugų prieinamumo, aplinkos taršos ir saugumo ir kitas tarpusavyje susijusias problemas, užtikrinant ekonominiu požiūriu svarbų racionalų darbo ir gyvenamųjų vietų išdėstymą ir jų jungtis. Problemos mastas ir ją lemiančių aplinkos, klimato kaitos, socialinių ir ekonominių procesų sąveika reikalauja integruotų sprendimų, įgyvendinančių Europos žaliojo kurso strategiją: tiek tiesiogiai mažinant urbanizuotų teritorijų šiltnamio efektą sukeliančių dujų emisiją ir prisitaikant prie klimato kaitos (darnaus judumo priemonės, energijos beveik nevartojančių pastatų statyba, žaliųjų erdvių plėtra ir įveiklinimas), tiek subalansuojant viešųjų paslaugų tinklą, taip sumažinant ilgų kelionių poreikį ir transporto poveikį taršai ir klimato kaitai.

Įgyvendinant Šiaulių miesto tvarios plėtros strategiją (toliau – Strategija) ir įvertinus 2021–2027 m. Europos Sąjungos fondų investicijų programos (ESFIP) 5.1 uždavinio ir kitų integruotų teritorinių investicijų metodu įgyvendinamų uždavinių apimtį, 2015–2024 m. Šiaulių miesto savivaldybės strateginį plėtros planą ir 2022–2030 m. Šiaulių regiono plėtros planą, bus siekiama kokybinio pokyčio didinant švietimo ir visuomenės sveikatos stiprinimo paslaugų prieinamumą (įskaitant socialiai pažeidžiamoms grupėms), sudarant sąlygas miesto ir aplinkinių teritorijų gyventojams judėti mieste mažiau teršiant aplinką, kurti miesto erdves, kurios bus efektyviai išnaudojamos ir labiau prieinamos gyventojams, pagerinti socialinio būsto prieinamumą. Įvertinus tai, kad administraciniams paslaugos ir savivaldybės valdymo procesams, smulkaus verslo rėmimui ir skatinimui ESFIP investicijos ITI metodu nėra skiriamos, tačiau šios sritys yra svarbios tiek Strategijos įgyvendinimui, tiek savivaldybės veiklai apskritai, jos bus nuolat tobulinamos vykdam

¹⁰ Higienos instituto duomenys.

¹¹ https://sveikstat.hi.lt/chart-municipal-comparison.aspx?top_uid=255&top_loc=mun&sel_rep_panel=2&lang=lit

tęstinę veiklą (veiklos vertinimai, teisės aktų, procedūrų peržiūra ir kt.).

Poreikiai ir potencialas

Sprendžiant iškeltą problemą ir užtikrinant gyventojų lūkesčius tenkinančią viešųjų erdvių infrastruktūrą, socialinio būsto pasiūlą, švietimo ir sveikatos paslaugų kokybę ir įvairovę, nustatyti šie esminiai Strategijos teritorijos vystymo poreikiai ir potencialas:

Poreikiai:

1. Padidinti švietimo (formaliojo ir neformaliojo) paslaugų prieinamumą ir įvairovę, atsižvelgiant į:

- **Augantį tikslinės grupės dydį.** Šiaulių miesto savivaldybės bendrojo ugdymo mokyklų mokinių skaičius nuo 2019–2020 mokslo metų iki 2022–2023 mokslo metų padidėjo 7,6 proc., arba 1137 mokiniais. Į Šiaulių miesto savivaldybės švietimo įstaigas 2022 m. priimta daugiau nei 700 vaikų iš Ukrainos. Nuo 2020 m. iki 2023 m. Šiaulių mieste stebima ir vaikų, dalyvaujančių neformaliojo švietimo programose, augimo tendencija, tiek veiklose, kurios yra organizuojamos bendrojo ugdymo įstaigų, tiek ir kitų organizacijų. Nuo 2020 m. iki 2023 m. didėja sporto (18,8 %, 149 vaikais), muzikos (32,3 %, 328 vaikais), techninės kūrybos (345%, 277 vaikais) ir informacinių technologijų (775 %, 81 vaiku) neformaliojo švietimo užsiėmimus lankančių vaikų skaičius. Augantis techninės kūrybos ir informacinių technologijų švietimo užsiėmimus lankančių vaikų skaičius rodo Šiaulių miesto plėtrai svarbių STEAM dalykų populiarėjimą ir su tuo susijusį potencialą, tačiau turima infrastruktūra gali būti pritaikyta moksleivių NVŠ STEAM srityje. Panaudojant esamo STEAM centro infrastruktūrą arba plečiant atitinkamus būrelius bendrojo ugdymo mokyklose, nekuriant naujos infrastruktūros.
- **Nepatenkintą ikimokyklinio ugdymo paslaugų poreikį.** Šiaulių mieste ikimokyklinio ugdymo poreikis nėra patenkinamas: 2017 m. pabaigoje nepatekusių į darželius vaikų skaičius buvo 94, 2018 m. – 189, 2019 m. – 122, 2020 m. – 121, 2021 m. rugsėjo 1 d. – 71, 2022 m. rugsėjo 1 d. – 29, 2023 m. rugsėjo 1 d. – 67.
- **Nepritaikytą įtraukiamam ugdymui bendrojo ugdymo infrastruktūrą.** Bendrojo ugdymo įstaigų patalpos nėra iki galo pritaikytos pagal universalus dizaino principus. Tik 9 Šiaulių miesto savivaldybės mokyklos iš 30 2023 m. buvo visiškai pritaikytos įtraukiamam ugdymui, o didžioji dalis mokyklų pritaikytos tik iš dalies. Dėl šios priežasties nėra užtikrinamas paslaugų prieinamumas ir vienoda viešųjų paslaugų kokybė visoms gyventojų grupėms, kyla rizika dėl socialinės atskirties didėjimo.

- **Bendrojo ugdymo programų vykdymo kokybę.** 2022 m. duomenimis, Šiaulių mieste *apibendrintas valstybinių brandos egzaminų rodiklis ir 6 valstybinių brandos egzaminų rezultatai buvo žemesni nei šalies*¹². Tikėtina, kad šiems rezultatams neigiamos įtakos turi ribotos galimybės naudotis IT technologijomis ir laboratorine įranga. Miesto ugdymo įstaigose trūksta tinkamai įrengtų laboratorijų, specializuotų gamtamoksliniam ugdymui pritaikytų kabinetų. Specialiųjų poreikių turinčių vaikų pasiekimams gali turėti įtakos ir jiems pritaikytų poilsio erdvių ir (ar) sensorinių kambarių trūkumas. Esama situacija nesudaro tinkamų sąlygų visiems mokiniams atlikti visas bendrojo ugdymo programose numatytas praktines ir tiriamąsias veiklas.
- **Nuoseklus inžinerinėms specialybėms reikalingo ugdymo trūkumą.** Šiaulių mieste veikia Šiaulių pramonės parkas ir Šiaulių laisvoji ekonominė zona, kurioje įrengta visa viešoji infrastruktūra, reikalinga įmonėms įsikurti. Šiuo metu LEZ teritorijoje maždaug 14 ha plote veiklą vykdo 5 įmonės, kuriose dirba 255 darbuotojai, o investicijoms yra paruošti ir neįveikinti 36 ha. Iki 2026 m. pabaigos bus sudarytos galimybės pritraukti investuotojus į sklypus, kurių bendras plotas viršija 42 ha (<https://siauliaifez.lt/lt/>), todėl tikėtina, kad augs kokybiškų darbo vietų pasiūla (remiantis esama situacija, kai viename hektare sukuriama apie 18,2 darbo vietų, iki 2028 m. gali būti sukurta iki 1420 darbo vietų). Šiaulių miestui taip pat būdingas aukštas inžinerinės pakraipos specialistų poreikis. Organizuojant bendrojo ugdymo procesą, dėl tinkamos infrastruktūros ir įrangos trūkumo neužtikrinamos tam reikalingos bendrojo ugdymo(si) sąlygos. Dalį poreikio patenkina Šiaulių mieste veikiantis atvirosios prieigos STEAM centras, kuriame suteikiama galimybė mokiniams gauti patirtį, grįstą praktika ir tyrimais, pasitelkiant aukštos kokybės įrangą ir specialistus. Esant visiškam STEAM centro laboratorijų užimtumui, tik 1511 Šiaulių miesto mokiniai (t. y. 11 proc. visų miesto mokinių) 2023 m. turėjo galimybę dalyvauti regioninio Šiaulių STEAM centro veiklose. Dauguma mokinių (929) dalyvavo tik pažintinėse edukacijose, 443 turėjo galimybę atlikti tiriamuosius darbus, trunkančius apie 10 valandų, o 125 mokiniai (mažiau kaip 1 proc.) dalyvavo STEAM centro STEAM programose. STEAM centre praktika ir tyrimais grįsta mokymosi patirtis yra tik viena iš trijų vykdomų veiklos krypčių. STEAM centras taip pat specializuojasi pedagogų dalykinės, tyrimų ir techninės kūrybos kompetencijų STEAM dalykų srityje ir STEAM mokslinių tyrimų, inovacijų ir techninės kūrybos pasiekimų prieinamumo miesto bendruomenei didinime (pvz., per NVŠ programas), ir teikia paslaugas viso Šiaulių regiono švietimo įstaigoms, specialistams ir moksleiviams. STEAM centras nevykdo visos apimties formaliojo švietimo programų, ir mokiniai su inžinerinės specialybės pasirinkimui svarbiais STEAM dalykais šiame centre susipažįsta epizodiškai, nėra užtikrinamas pakankamas ir nuoseklus STEAM dalykų mokymas. O bendrojo ugdymo mokyklose šioje srityje dominuoja atskiro dalyko teorinis mokymas, trūksta įtraukiančio gilesnio patyriminio ir praktinio ugdymo, siekiant mokinių teorinių žinių ir reiškinių susiejimo su praktika ir realiu gyvenimu.

¹² Lietuvos Respublikos švietimo, mokslo ir sporto ministerijos leidinys „Lietuva. Švietimas šalyje ir regionuose”.
<https://www.nsa.smm.lt/wp-content/uploads/2022/08/Svietimas-Lietuvoje-2022-web.pdf>

- **Nepakankamą neformaliojo vaikų švietimo (toliau – NVŠ) ir formalųjį švietimą papildančio ugdymo (FŠPU) programų patrauklumą vyresniems vaikams.** Analizuojant Švietimo valdymo informacinės sistemos (toliau – ŠVIS) duomenis, pastebėta, kad Šiaulių progimnazijose NVŠ ir FŠPU veiklose dalyvaujančių vaikų dalis siekia 33,9 % visų vaikų, o gimnazijose ši dalis nukrenta iki 18,6%. Vyresnio amžiaus vaikus ir jaunuolius yra sunkiau sudominti ar išlaikyti neformaliose ugdymo veiklose ir užtikrinti jų užimtumą, todėl beveik pusė vyresnio amžiaus vaikų ir jaunuolių iškrenta iš NVŠ ir FŠPU veiklų. Dėl mažo vaikų ir jaunimo užimtumo kyla rizikos, susijusios su netinkamu laisvalaikio leidimu, žalingais įpročiais bei priklausomybėmis. 2022 m. atlikto tyrimo metu net 15,6 proc. jaunimo (bent kartą gyvenime vartojusio narkotikus) atsakė, kad narkotikus vartojo iš neturėjimo ką veikti¹³.
 - **Apribotas galimybes vykdyti sporto krypties NVŠ veiklas ir vaikų fizinio aktyvumo pratybas dėl sezoniškumo.** Sporto krypties NVŠ yra viena iš dažniausiai pasirenkamų ugdymo krypčių Šiaulių mieste (antra po muzikos). Šiaulių miesto savivaldybės atveju sporto krypties NVŠ už mokyklos ribų 2022–2023 m. dalyvavo 940 vaikų (6,8 % visų mokinių, arba 20,9 % visų NVŠ dalyvaujančių mokinių). Dar 3886 vaikų dalyvavo NVŠ nepriskiriamose fizinio aktyvumo pratybose, organizuojamose Šiaulių miesto savivaldybės įstaigose¹⁴, vadovaujantis Lietuvos Respublikos sporto įstatymu. Dėl sporto krypties specifikos vienas iš ribojančių dalyvavimą sporto krypties NVŠ ir kitose veiklose veiksnių yra didelės dalies sporto šakų sezoniškumas. Šaltasis sezonas trunka didžiąją mokslo metų dalį, ir jo metu nesudaromos sąlygos tinkamai organizuoti didelę dalį šių veiklų, įskaitant futbolo, regbio, žolės riedulio treniruotes. Pažymėtina, kad ne tik Šiaulių mieste ir regione, bet ir aplinkiniuose regionuose (Telšių, Panevėžio) nėra nė vieno dengto maniežo, kuriame galėtų vykti futbolo, regbio ir žolės riedulio treniruotės ir (ar) vaikų varžybos šaltuoju sezonu. Todėl sezoniškumas, nesudarytos tinkamos sąlygos užsiimti aktyvia bei mėgstama veikla per mokslo metus yra viena iš mažėjančio dalyvavimo (didėjant vaikų amžiui) NVŠ ir fizinio aktyvumo veiklose priežasčių.
2. ***Sudaryti sąlygas visuomenės sveikatos stiprinimui, atsižvelgiant į:***
- **Žemą gyventojų fizinį aktyvumą ir plintančius sveikatos rizikos veiksnius.** 2022 m. duomenimis¹⁵, Šiaulių mieste suaugusiųjų, kurie užsiima energinga fizine veikla bent po 30 min. 5 dienas ir daugiau per savaitę, dalis buvo 23,6 proc. ir buvo mažesnė už šalies vidurkį (28,3 proc.). 2021 m. duomenimis Šiaulių mieste 8 proc. 7–17 metų vaikų buvo nutukę, 7–17 metų nutukusių vaikų dalis nuo 2018 m. iki 2021 m. išaugo net 45 proc.¹⁶ 2020 m. visose Lietuvos savivaldybėse atliktas mokyklinio amžiaus (5, 7 ir 9 klasių) vaikų gyvenamosios tyrimas parodė, kad Šiaulių mieste mokyklinio amžiaus vaikų, kurie kasdien ne pamokų metu mankština ar sportuoja bent 60 min., dalis siekė tik 10,5 proc. (2016 m. buvo

¹³ <https://ntakd.lrv.lt/uploads/ntakd/documents/files/statistika/jaunimo%20ataskaita.pdf>

¹⁴ <https://siauliai.lt/list/view/sporto-istaigos>

¹⁵ https://visuomenessveikata.lt/wp-content/uploads/2022/01/2022_m_suaugusiųjų_gyvenamosios_tyrimas_Rodikliu_ataskaita.pdf

¹⁶ https://sveikstat.hi.lt/chart-municipal-comparision.aspx?top_uid=255&top_loc=mun&sel_rep_panel=2&lang=lit

12,4 proc.) ir rodė atsilikimą nuo šalies vidurkio (13,6 proc.). 2020 m. mokyklinio amžiaus vaikų, kurie per paskutinius 12 mėn. bent kartą rūkė elektronines cigaretes ar naudojo panašius elektroninius rūkymo įtaisus, dalis siekė net 22,7 proc. ir viršijo šalies vidurkį (20,1 proc.). Pažymėtina, kad tokių mokinių dalis beveik padvigubėjo nuo 2016 m. (10,3 proc.). Mokyklinio amžiaus vaikų, kurie per paskutinius 12 mėn. bent kartą vartojo alkoholinius gėrimus, dalis – 25,6 proc. – taip pat viršijo šalies vidurkį (21,9 proc.).

- **Nesudarančią galimybių užtikrinti visaverčių bendrojo ugdymo paslaugų ir nepakankamai išnaudojamą visuomenės sveikatos stiprinimo veikloms viešąją infrastruktūrą.** Bendrojo ugdymo mokyklų atveju esama infrastruktūra ne tik neskatina bendruomenės fizinio aktyvumo, bet net nesudaro galimybės užtikrinti visaverčių bendrojo ugdymo paslaugų teikimo, vedant kūno kultūros pamokas. 2023 m. birželio mėnesį Nacionalinio visuomenės sveikatos centro prie Sveikatos apsaugos ministerijos Šiaulių departamentas atliko operatyviąją tiesioginę valstybinę visuomenės sveikatos saugos kontrolę 18-koje (56 proc.) Šiaulių miesto mokyklų ir nustatė, kad 16-kos iš jų sporto salėse ir (ar) sporto aikštynuose yra neatitikimų Higienos normos HN 21:2017 reikalavimams. Naujus iššūkius kelia ir Lietuvos Respublikos Sporto įstatymo pakeitimai¹⁷, ikimokyklinio ugdymo procese pridėdant papildomą valandą, skirtą fiziniam aktyvumui ugdyti, o mokiniams kūno kultūros pamokų skaičių padidinant nuo 2 iki 3 per savaitę. Tam, kad būtų galima tinkamai realizuoti šias įstatymo nuostatas, reikalinga infrastruktūra, kuri užtikrintų tinkamą bendrojo ugdymo paslaugų teikimą, organizuojant kūno kultūros pamokas, nes šiuo metu bendrojo ugdymo įstaigose esančios sporto bazės yra nepakankamo dydžio (jose neretai vienu metu sportuoja trijų ar net keturių klasių mokiniai) ir (ar) neatitinka teisės aktais nustatytų standartų, būtinų saugiai, be pavojaus sveikatai organizuoti kūno kultūros ir gyventojų sveikatos stiprinimo veiklas (atsižvelgiant Higienos normos HN 21:2017 reikalavimus). Gyventojų nuomonės tyrimo rezultatai parodė, kad savivaldybės gyventojų sveikatos stiprinimui skirtos paslaugos, tokios kaip viešos nemokamos treniruotės, paskaitos, renginiai ir pan. vertinamos tik 5,9 balo (iš 10 galimų), o neprofesionalaus sporto ir sveikatinimo renginių organizavimas – 7,6 balo, nors abiem iš šių viešųjų paslaugų, tinkamai pritaikius, gali būti naudojami tie patys infrastruktūros objektai (viešieji laisvalaikio ir sporto objektai, bendrojo ugdymo mokyklų infrastruktūra). Todėl, užtikrinant racionalų infrastruktūros naudojimą, tikslinga investuoti į daugiataklės (sportui, sveikatinimui, NVŠ, aktyviam laisvalaikiui skirtos) infrastruktūros kūrimą ir esamos infrastruktūros atvėrimą ir pritaikymą įvairių socialinių grupių poreikiams.
- **Mokinių, turinčių specialiųjų ugdymosi poreikių, ir asmenų su negalia poreikius.** Šiaulių miesto savivaldybės bendrojo ugdymo mokyklų bendrosiose klasėse mokosi daugiau nei 12 proc. mokinių (1868 mokiniai), turinčių specialiųjų ugdymosi poreikių (2023-09-01 ŠVIS duomenys). Dar 4,3 proc. mokinių, turinčių didelių ir labai didelių specialiųjų poreikių dėl neurologinių sutrikimų, kompleksinių sutrikimų, elgesio ir emocijų sutrikimų, autizmo spektro sutrikimų, judesio ir padėties sutrikimų ir kt., ugdomi specialiosiose miesto ir regiono lygmens ugdymo įstaigose: Šiaulių „Spindulio“ ugdymo centre (160 mokinių), Šiaulių „Santakos“ ugdymo centre (119 mokinių), Šiaulių „Ringuvos“ mokykloje (96 mokiniai), Šiaulių „Dermės“ mokykloje (281 mokinys). Specialiosiose ugdymo įstaigose vaikams teikiama intensyvi švietimo pagalba (psichologų, specialiųjų pedagogų, logopedų), organizuojamos reabilitacinės veiklos baseinuose, sporto salėse ir kt. (masažo, kineziterapijos, ergoterapijos,

¹⁷ Lietuvos Respublikos sporto įstatymo 12 str. <https://e-seimas.lrs.lt/portal/legalAct/lt/TAD/TAIS.23317/asr>

sensoterapijos ir kt. užsiėmimai). Visgi nėra išnaudojami visi ištekliai – Šiaulių mieste veikiantis Šiaulių jaunųjų gamtininkų centro žirgynas (šiuo metu naudojamas tik NVŠ viešosioms paslaugoms ir tik esant tinkamoms oro sąlygoms) ir Vilniaus universiteto Šiaulių akademijos turimos kompetencijos (žirgų asistuojamosios kineziterapijos, ergoterapijos, logoterapijos srityse). Dėl nepritaikytos Šiaulių jaunųjų gamtininkų centro žirgyno infrastruktūros specialiųjų ugdymosi poreikių turintiems vaikams (tiek besimokantiems bendrosiose klasėse, tiek specialiosiose mokyklose) ir asmenims su negalia nėra galimybių organizuoti žirgų terapijos (hipoterapijos¹⁸), kaip pagalbinės priemonės, turinčios reikšmingą poveikį neuromotorinei, sensorinei ir emocinei būklei, pažintinių gebėjimų ir kalbinei raidai¹⁹. Pažymėtina, kad poreikį hipoterapijos veikloms identifiko ir abi dienos socialinės globos paslaugas institucijoje asmenims su negalia teikiančios įstaigos: kompleksinių paslaugų namai „Alka“ (25 asmenys, kuriems būtų aktualios hipoterapijos paslaugos) ir Šiaulių miesto savivaldybės globos namų dienos centras „Goda“ (76 asmenys, kuriems būtų aktualios hipoterapijos paslaugos), t. y. hipoterapijos paslaugos reikalingos būtų ne tik specialiųjų ugdymosi poreikių turintiems mokiniams, bet ir suaugusiems asmenims su negalia.

3. Padidinti būsto prieinamumą socialinę atskirtį patiriantiems asmenims ir jų šeimoms, atsižvelgiant į asmenų su negalia ir gausių šeimų poreikius:

Gyventojų apklausos rezultatai parodė, kad socialinio būsto suteikimas (5 balai) viena iš blogiausiai vertinamų sričių. Tai lemia objektyvios priežastys – socialinio būsto pasiūlos trūkumas. 2022 m. gruodžio 31 d. Šiaulių miesto savivaldybės socialinio būsto fonde buvo 341 būstas (iš jų visi buvo išnuomoti), kai bendras turinčių teisę į socialinį būstą asmenų (šeimų) ir laukiančių eilėje skaičius siekė 697, t. y. buvo patenkinta mažiau nei 50 % viso poreikio. Per 2018–2022 m. 9 socialiniai būstai pripažinti netinkamais (negalimais) naudoti, o socialinio būsto fondas papildytas 62 būstais. Todėl esamą poreikį patenkinti ir visus laukiančiuosius apgyvendinti socialiniuose būstuose užtruktų apie 18–20 metų. Su ypač dideliais iššūkiais susiduriama aprūpinant socialiniu būstu asmenis su negalia ir gausiais šeimas, kai reikalingi specialiai pritaikyti ir (ar) didesni būstai, kurių pasiūla rinkoje yra labai ribota. 2023 m. gruodžio 31 d. duomenimis, asmenims su negalia išnuomotas 91, o gausioms šeimoms – 24 būstai, o eilėje laukė 94 ir 24. Turint omenyje, kad prieinamas būstas yra būtina sąlyga likti ir kurtis Šiauliuose, nepatenkintas poreikis tiesiogiai lems migracijos procesus.

4. Visoms gyventojų grupėms sukurti galimybes naudotis tvaria, sveika, įtraukia ir patogia miesto aplinka, atsižvelgiant į:

- **Kokybiškų viešųjų ir žaliųjų erdvių gyvenamojoje aplinkoje trūkumą.** Tiek vertinant gyvenimo kokybę Lietuvos savivaldybėse pagal Gyvenimo kokybės indekso subindeksą „Viešoji infrastruktūra, gyvenamosios aplinkos kokybė ir saugumas“ (Šiaulių miesto savivaldybė užėmė tik 48 vietą tarp visų savivaldybių ir paskutinę vietą iš 6 didžiųjų miestų), tiek atsižvelgiant į gyventojų nuomonės tyrime įvardintas problemines sritis (pvz., daugiabučių namų būklė įvertinta tik 5,1 balo iš 10-ties) galima teigti, kad gyvenamosios aplinkos kokybė Šiaulių mieste yra

¹⁸ Hipoterapija priklauso papildomosios ir alternatyviosios sveikatos priežiūros sričių paslaugų grupei: paslaugų, kurias teikiant naudojami gyvūnai, pogrupiui. <https://e-seimas.lrs.lt/portal/legalAct/lt/TAD/66d01870145a11eea9b3de7dd350a34e?jfwid=-585sk98dy>

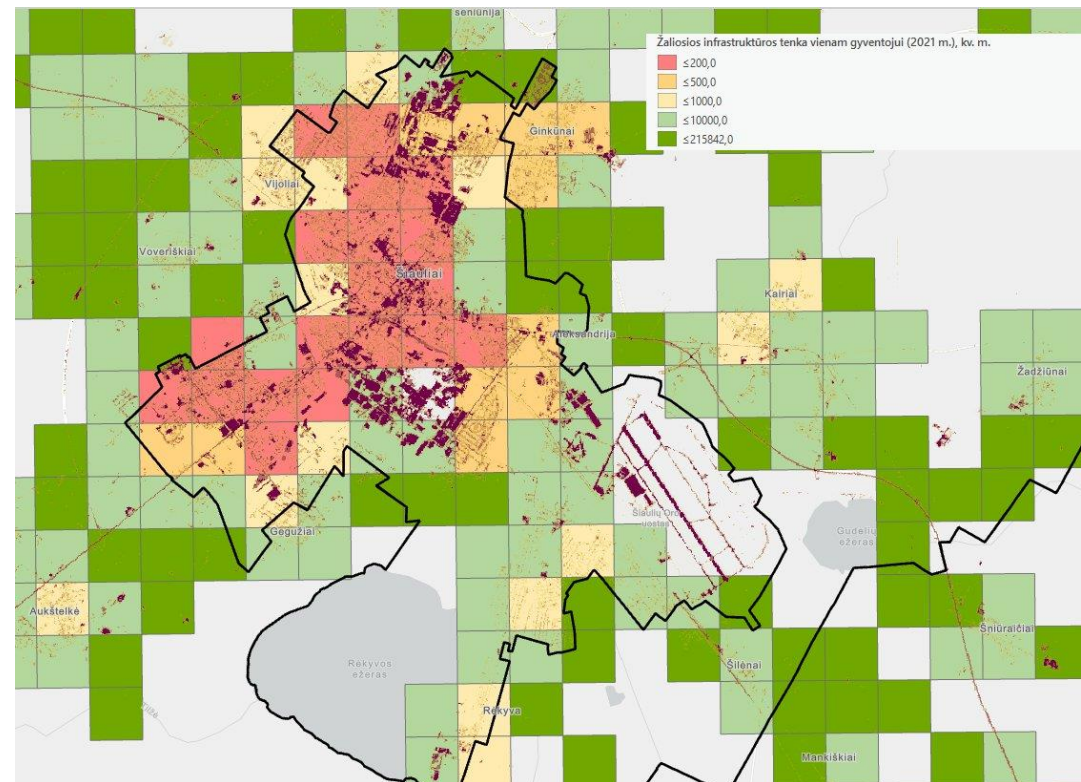
¹⁹ <https://vsic.lt/terapinio-jojimo-panaudojimo-galimybes-neigaliuju-reabilitacijoje/>

nepakankama. Viena iš labiausiai tikėtinų to priežasčių – viešųjų erdvių, esančių nedideliu atstumu nuo gyvenamųjų vietų, trūkumas, susidėvėjusi ir nepritaikyta gyventojų poreikiams jų infrastruktūra. Didesnėje Šiaulių miesto dalyje, išskyrus pramonines zonas ir retai gyvenamas Rėkyvos ežero prieigas ir rečiau gyvenamas „sodybinio“ užstatymo tipo teritorijas (žr. 1 pav.) vienam gyventojui tenka mažiau kaip po 200 m² žaliosios infrastruktūros ploto²⁰, o tai reiškia kad esami žalieji plotai yra naudojami (ar gali būti naudojami) tik intensyviai – laisvalaikiui, rekreacijai, kitai socialinei ar bendruomenės veiklai. Šiaulių miesto užstatymo ypatumai lemia ir tai, kad nepralaidžių (antropogeninių) dangų santykis su žaliaja infrastruktūra Šiaulių miesto tankiai gyvenamose teritorijose²¹ (6/4²²) nesiekia nei Lietuvos Respublikos teritorijos bendrajame plane rekomenduojamo santykio (4/6), nei atitinkamo rodiklio šalies vidurkio (5/5). Taip pat Šiaulių miestui būdingas dispersinis žaliųjų plotų pasiskirstymas, todėl susiduriama ne tik su žaliųjų erdvių trūkumu apskritai visame mieste, bet ir atskiros miesto dalys žaliaja infrastruktūra aprūpinamos labai nevienodai (žr. 2 pav.), mažiausiai žaliosios infrastruktūros tenka pietinėje miesto dalyje esantiems gyvenamiesiems mikrorajonams (vadinamajam „Pietiniam rajonui“), ir pramonės teritorijai, ir miesto centrui, šiose teritorijose nepralaidžių (antropogeninių) dangų santykis su žaliaja infrastruktūra siekia 8/2. Nors Šiaulių mieste yra 6 parkai (intensyviai naudojimui skirti želdynai), tačiau pietinėje miesto dalyje, kurioje gyvena beveik pusė Šiaulių miesto savivaldybės gyventojų, yra tik du iš jų, kurių tik vienas (Dainų parkas) kol kas dalinai yra pritaikytas lankymui ir laisvalaikio leidimui, kai centrinėje miesto dalyje esantys parkai jau pritaikyti lankymui ir kitiems gyventojų poreikiams įgyvendinus 2014-2020 m. Šiaulių miesto integruotą teritorijos vystymo programą. Lieporių parkas, kurio prieigos yra apsuptos daugiabučių namų, tankiai apgyvendintos (todėl patiria intensyvių žmogaus veiklos poveikį) nėra pritaikytas lankymui, rekreacijai, tausiam ir tvariam naudojimui. Todėl siekiant didinti Šiaulių miesto patrauklumą gyventi ir kurtis, tikslinga investuoti į gyvenamosios aplinkos humanizavimą (kur įmanoma, plečiant žaliąją infrastuktūrą) ir kurti galimybes naudotis tvaria, sveika, įtraukia bei patogia miesto aplinka išaugant ir pritaikant gyventojų poreikiams esamas žaliąsias erdves.

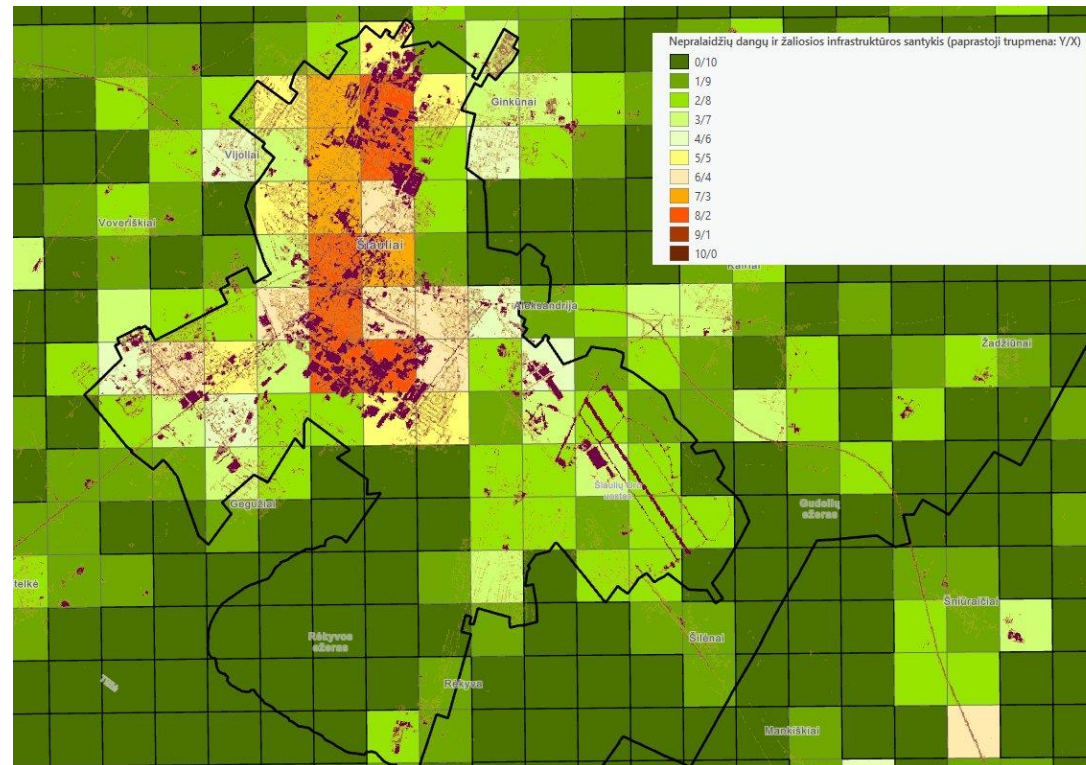
²⁰ Įskaitant medžių lajos, žolinės dangos, vandens telkinių ir šlapynių plotą.

²¹ 1500 ir daugiau gyventojų kvadratiniam kilometre

²² Vertinant pagal Europos Sąjungos *Copernicus* programos renkamus žemės dangos duomenis ir 2021 m. gyventojų ir būstų surašymo duomenis



1 pav. Žaliosios infrastruktūros plotas, tenkantis 1 gyv. (2021)



2 pav. Nepralaidžių dangų ir žaliosios infrastruktūros santykis

- Nesudarytas galimybes paslaugų ir darbo vietas pasiekti tvariai.** Rengiant Šiaulių miesto darnaus judumo planą buvo atliktas tyrimas, kurio metu buvo nustatyta, kad dviračiais atliekama tik 1,5 proc. kelionių, o automobiliais – net 39 proc. Mažą kelionių, atliekamų dviračiais, procentą lemia nesuformuotas integralus dviračių tinklas, trūkiai tarp skirtingų miesto dalių ir prasta dviračių infrastruktūros būklė²³. Darnaus judumo plane suformuotas tikslas iki 2030 m. sukurti prielaidas, kad dviračiais atliekamų kelionių dalis mieste siektų 10 proc., šiuo metu nepasiekiamas, nes Šiaulių mieste vis dar nėra sukurtas integralus bevariklio transporto tinklas ir nesujungtos gyvenamosios, darbo, paslaugų, poilsio zonos skirtingose miesto dalyse. Tam trūksta apie 20 jungčių (žr. 3 pav. Šiaulių miesto darnaus judumo plano brėžinys „Dviračių tinklo plėtros schema“). Dėl neįgyvendintų Darnaus judumo plano tikslų Šiaulių mieste vis dar auga variklinio transporto srautai, didinantys oro taršą ir šiltnamio efektą

sukeliančių dujų išmetimus. Individualių lengvųjų automobilių skaičius, tenkantis 1000 Šiaulių miesto gyventojų, 2014–2021 m. laikotarpiu padidėjo 30,6 %, nuo 337 iki 440 automobilių (4 % kasmet), o tai tiesiogiai lemia didesnę poveikį klimato kaitai, nes dyzeliniai automobiliai, VĮ „Regitra“²⁴ duomenimis, sudaro 59,1%, benzininiai – 19,27 %, elektriniai – 0,06 %, kiti (pvz., hibridiniai, dalinai varomi dujomis) – 21,57 proc. visų registruotų transporto priemonių. 2017–2022 m. laikotarpiu vidutinė metinė kietųjų dalelių (KD10) koncentracija išaugo nuo 17 µg/m³ iki 24 µg/m³. Kietųjų dalelių koncentraciją lemia ir transporto sąlygojama oro tarša: išmetimai iš automobilių išmetamųjų vamzdžių, dylančios stabdžių kaladėlės, sankabos diskai, padangos, katalizatoriai ir intensyviai eksploatuojama kelių danga.²⁵ Transporto sukelta oro tarša prisideda prie prastėjančių sveikatos rodiklių, mažina Šiaulių miesto patrauklumą gyventi ir kurtis.

²³ Šiaulių miesto darnaus judumo planas <https://www.e-tar.lt/portal/lt/legalAct/09535910833611e8ae2bfd1913d66d57/asr>

²⁴ <https://www.regitra.lt/lt/atviri-duomenys/?filesyear=2022&filesquery=>

²⁵ Šiaulių miesto savivaldybės Municipalinės laboratorijos ataskaita. https://www.matl.lt/images/dokumentai/Pagrindinis/2022_Ataskaita_P.pdf

Potencialas:

1. **Optimizuotas ir efektyviai veikiantis švietimo paslaugų tinklas.** Kiekvienoje miesto mokykloje ugdoma daugiau nei po 200 mokinių, nėra formuojamos jungtinės klasės, sudarytos palankios ugdymo individualizavimo galimybės (visose gimnazijose formuojama bent po dvi III klases), dėl išgrynintų mokyklų tipų (atskirtų gimnazijų ir progimnazijų) mieste sudarytos sąlygos kokybiškam ir orientuotam į konkretų mokinių švietimui užtikrinti ir mokinių pasiekimams gerinti. Nuo 2020 m. įgyvendinamas ir plėtojamas pažangesnis visos dienos mokyklos eksperimentinis II (integruotas) modelis²⁶, kai formalusis ir neformalusis švietimas tarpusavyje derinamas visą darbo dieną. Šiaulių miesto savivaldybės iniciatyva visose progimnazijose ir gimnazijose didelis dėmesys skiriamas profesiniam ir karjeros orientavimui²⁷, įgyvendinamos savivaldybės ir jos teritorijoje veikiančių aukštųjų mokyklų bendradarbiavimo programos, skiriama studijų parama studentams.
2. **Veikiantis STEAM centras**, kuriame specialistai kuria metodikas ir programų aprašus, organizuoja kvalifikacijos kėlimo kursus, ir seminarus ir teikia metodines konsultacijas mokytojams. Turimą potencialą galima išnaudoti apmokant ir teikiant konsultacijas bendrojo ugdymo įstaigų pedagogams, siekiant maksimaliai atliepti ugdymosi poreikius ir tinkamai įveiklinti atnaujintą / sukurtą švietimo įstaigų infrastruktūrą, skirtą STEAM dalykams mokytis.

Galimybės ir grėsmės

- **Senėjanti šalies visuomenė** gali būti grėsmė, ribojanti Šiaulių miesto patrauklumą kurtis ir gyventi. Visuomenės senėjimas kelia grėsmes ir sveikatos apsaugos sistemai, nes didėjant vyresnio amžiaus gyventojų daliai vis dažniau bus susiduriama su prastėjančia visuomenės sveikatos būkle, auga sveikatos paslaugų poreikis. Visuomenės senėjimas gali turėti neigiamos įtakos ir viešųjų paslaugų kokybei bei prieinamumui, nes jau šiandien viešajame sektoriuje jaučiamas įvairių sričių specialistų trūkumas.

²⁶ 2020 m. liepos 2 d. Šiaulių miesto savivaldybės tarybos sprendimas Nr. T-290 „Dėl Šiaulių miesto savivaldybės visos dienos mokyklos tvarkos aprašo patvirtinimo”.

<https://www.siauliai.lt/aktai/document/92262>

²⁷ Šiaulių mieste yra sukurtas daugiau nei 135 partnerių tinklas su mieste veikiančiomis įstaigomis, įmonėmis ir organizacijomis, kuriose miesto bendrojo ugdymo mokyklų mokiniai pažintinių, profesinio veiklinimo vizitų metu turi galimybę susipažinti su profesijomis, jas išbandyti intensyvių profesinio veiklinimo vizitų metu. Profesinio veiklinimo vizitai padeda mokiniams aktyviai pažinti įvairias užimtumo sritis, profesijų ypatumus ir karjeros galimybes, kaupti darbo patirtį, ugdyti profesinę motyvaciją ir planuoti būsimą profesinę karjerą. Yra sukurta Socialinių kompetencijų ugdymo apskaitos sistema, kurioje miesto mokyklos, įmonės ir organizacijos teikia informaciją apie galimybę mokiniams dalyvauti ne tik socialinėje-pilietinėje veikloje, savanorystėje, bet ir registruojami partnerių pasiūlymai, karjeros specialistų inicijuojami vizitai į miesto įmones, susipažįstant su įmonės veiklomis, profesijomis.

- **Sparti technologijų plėtra** taip pat kelia grėsmę, kad didės švietimo atotrūkis. Siekiant sumažinti šios grėsmės pasireiškimą, būtina, kad švietimo sistema padėtų kurti visuomenės ir asmenybės integralumą technologijų kaitos sąlygomis ir užtikrintų nuolatinę kompetencijų ir įgūdžių plėtotę, atnaujinimą.
- **Klimato kaita** ir su ja susiję padariniai, tokie kaip ekstremalios oro sąlygos, didėjanti tarša, ekonominiai nuostoliai padidins viešųjų išteklių poreikį infrastruktūrai įrengti bei atnaujinti ir įvairiems padariniams šalinti. Ši grėsmė ribos Šiaulių miesto galimybes skirti didesnius finansinius išteklius viešųjų paslaugų prieinamumui užtikrinti ir įvairovei didinti.
- Kita grėsmė, ribojanti Šiaulių miesto, kaip regiono centro, patrauklumą gyventi ir kurtis, yra mažėjantis būsto įperkamumas. Per pandemiją išaugęs būsto pirkimas kainas Lietuvoje 2020–2022 m. padidino 38 proc. Tai vienas didžiausių kainų šuolių Europos Sąjungoje. Užsitęsusi tendencijai, kai būsto kainų augimas viršija pajamų augimą, gilėja demografinės, socialinės ir ekonominės problemos. Neturėdami būsto, žmonės delsia kurti šeimas, mažėja gimstamumas. Ilgai taupant būstui, mažiau laiko ir pinigų lieka taupyti pensijai. Kylančios kainos verčia vis didesnę pajamų dalį atsidėti taupymui, o tai reiškia – vartojimui lieka mažiau. Net ir tuo atveju, jei pavyksta sutaupyti pradiniam įnašui, skolintis tenka vis didesnes sumas, taip gyventojai tampa labiau pažeidžiami netikėtų sukrėtimų²⁸, dėl ribotų išteklių tampa sunkiau aprūpinti būstu socialiai labiau pažeidžiamas gyventojų grupes.
- Yra tikimybė, kad dėl nacionaliniu mastu **vykdomų sveikatos bei švietimo reformų** gerės itin svarbių viešųjų paslaugų įvairovė ir prieinamumas, užtikrinantis galimybes dalyvauti švietime visiems vaikams, o suaugusiesiems – išlaikyti kvalifikaciją ir prisitaikyti prie pokyčių, įtakojamų technologijų spartos integracijos ir (ar) neiškristi iš darbo rinkos. Prieinamos sveikatinimo paslaugos gali padėti vyresniems gyventojams ilgiau išlikti aktyviems socialiniame gyvenime ir darbo rinkoje, taip išnaudojant sidabrinės ekonomikos galimybes.

²⁸ <https://www.lb.lt/lt/naujienos/lietuvos-bankas-busto-rinkos-aktyvumas-grizo-i-priespandemines-2019-m-vezes>

Teritorijos stiprybių, silpnybių, galimybių ir grėsmių (toliau – SSGG) analizė
1 Problema: Nepakankamas Šiaulių miesto patrauklumas gyventi, neužtikrintas dalies viešųjų paslaugų prieinamumas ir bendruomenės poreikius tenkinanti jų įvairovė.

Silpnybės	Stiprybės
Švietimo (formalaus ir neformalaus) paslaugų prieinamumo ir įvairovės trūkumas	Optimizuotas ir efektyviai veikiantis švietimo paslaugų tinklas
Nepakankamos sąlygos visuomenės sveikatos stiprinimui	Veikiantis STEAM centras
Socialinę atskirtį patiriantiems asmenims ir jų šeimoms neprieinamas būstas	
Nevienodos galimybės naudotis tvaria, sveika, įtraukia bei patogia miesto aplinka	
Galimybės	Grėsmės
Sveikatos bei švietimo reformos	Senėjanti šalies visuomenė
	Sparti technologijų plėtra
	Mažėjantis būsto įperkamumas
	Klimato kaita

Didinant švietimo paslaugų įvairovę ir eliminuojant jų prieinamumą ribojančias priežastis, bus išnaudojama nacionalinės švietimo reformos sukuriama galimybė, kuri gali padėti prisitaikyti prie iššūkių, susijusių su skaitmeninėmis technologijomis, darbo rinkos pokyčių ir kuo ilgiau iš jos neiškristi. Taip bus valdoma grėsmė, susijusi su visuomenės senėjimo tendencija, kuri turi neigiamą poveikį tiek visuomenės sveikatos būklei, tiek ekonominiam augimui, tiek ir viešųjų paslaugų kokybei, kuri įvairiuose sektoriuose prastėja dėl darbuotojų trūkumo. Taip pat labai svarbu išnaudoti ir turimą efektyviai veikiančių švietimo įstaigų tinklą, pagerinat galimybes įvairioms gyventojų grupėms gauti NVŠ, FŠPU paslaugas, stiprinti visuomenės sveikatą ir sudaryti sąlygas gyventojams plačiau naudotis kompleksinėmis viešosiomis paslaugomis, racionaliai naudojant viešąją infrastruktūrą.

Siekiant padidinti mažiau galimybių ir (ar) kitą atskirtį patiriančių asmenų įtraukumą į socialinį miesto gyvenimą, būtina didinti ir būsto prieinamumą atskirtį patiriantiems asmenims, taip iš dalies valdant mažėjančio būsto įperkamumo grėsmę.

Galimybės visoms gyventojų grupėms naudotis tvaria, sveika, įtraukia ir patogia miesto aplinka bus sukurtos investuojant į gyvenamosios aplinkos humanizavimą, bendrojo ugdymo įstaigų infrastruktūrą (sporto aikštynus), žaliąsias erdves, kartu sukuriant tinkamas ir saugias sąlygas naudotis tvarių bemotoriu transportu. Sutvarkius ir pritaikius gyvenamąją aplinką, bus sukurtos harmoningo gyvenimo sąlygos įvairioms gyventojų grupėms, bus valdomos grėsmės, susijusios su senstant visuomenei prastėjančia visuomenės fizine ir psichologine sveikata, mažinamas poveikis klimato kaitai ir prisitaikoma prie klimato kaitos pasekmių.

III SKYRIUS

TIKSLAI IR UŽDAVINIAI IR JŲ VERTINIMO RODIKLIAI

Tikslas (-ai)	Tikslo poveikio rodiklis (-iai)	Tikslo poveikio rodiklio (-ių) reikšmės			Uždaviniai	Uždavinių rezultato rodikliai	Uždavinių rezultato rodiklių reikšmės		
		Pradinė	Tarpinė	Siekiamą			Pradinė	Tarpinė	Siekiamą
1	2	3	4	5	6	7	7	8	
1. Didinti Šiaulių miesto patrauklumą	Šiaulių miesto	-712 (2022 m.) ²⁹	-712 (2025 m.)	-400 (2030 m.)	1.1.Pagerinti viešųjų paslaugų prieinamumą	Metinis konsoliduotų viešųjų paslaugų vartotojų skaičius	0 (2023 m.)	100.000 (2025 m.)	770.100 (2029 m.)

²⁹ <https://osp.stat.gov.lt/statistiniu-rodikliu-analize?hash=8811d4a7-b41d-482c-b48c-9e14af9c8340#/>

gyventi ir kurtis	neto vidaus migracija (asmenys)				ir jų įvairovę, padidinti socialinio būsto prieinamumą Šiaulių mieste.	(vartotojai per metus)			
						Naujos arba modernizuotos vaikų priežiūros infrastruktūros naudotojų skaičius per metus (naudotojai per metus)	0 (2023 m.)	0 (2025 m.)	90 (2029 m.)
						Mokinių, kurie naudojami sukurta visos dienos mokyklos infrastruktūra, skaičius (asmenys per metus).	0 (2023 m.)	0 (2025 m.)	1200 (2029 m.)
						Naujų arba modernizuotų socialinių būstų naudotojų skaičius per metus (naudotojai per metus)	0 (2023 m.)	20 (2025 m.)	121 (2029 m.)
					1.2. Sukurti tvarią, sveiką,	Rekultivuota žemė, naudojama žaliesiems	0 (2021 m.)	0 (2025 m.)	6,64 (2029 m.)

				įtraukia ir patogia gyventi miesto aplinką	plotams, socialiniams būstams, ekonominei arba kitai paskirčiai, ha			
					Sukurtos arba atkurtos teritorijos, naudojamos ekonominei, rekreacinei ar turizmo paskirčiai, ha	0 (2021 m.)	0 (2025 m.)	12 (2029 m.)
					Dviračiams skirtos infrastruktūros naudotojų skaičius per metus (naudotojai per metus)	0 (2023 m.)	4150 (2025 m.)	45000 (2029 m.)

**IV SKYRIUS
INTEGRUOTO POŽIŪRIO APRAŠYMAS**

Integruoto požiūrio, kurio laikomasi rengiant ir įgyvendinant Strategiją, aprašymas		
<p>Strategijos atitiktis integruotą požiūrį užtikrinantiems principams</p>	<p>Veiksmams prisidedama prie efektyvesnio dviejų ar daugiau Lietuvos Respublikos vietos savivaldos įstatyme nustatytų savivaldybių funkcijų vykdymo</p>	<p>Šiaulių miesto tvarios plėtros strategijoje suplanuotais veiksmais bus sukurtos naujos ir inovatyvios viešosios paslaugos, padidintas esamų viešųjų paslaugų prieinamumas, sudarytos sąlygos jų kokybės gerinimui, modernizuota ar sukurta tvari viešoji infrastruktūra leis padidinti šių Lietuvos Respublikos vietos savivaldos įstatyme nustatytų funkcijų vykdymo efektyvumą:</p> <ul style="list-style-type: none"> a) į priešmokyklinio ugdymo ir bendrojo ugdymo organizavimą (7 str. 6 p.); b) ikimokyklinio ugdymo, vaikų ir suaugusiųjų neformaliojo švietimo bei vaikų ir jaunimo užimtumo organizavimą (6 str. 8 p.); c) paramos būstui įsigyti ar išsinuomoti suteikimą Lietuvos Respublikos paramos būstui įsigyti ar išsinuomoti įstatymo nustatyta tvarka (6 str. 15 p.); d) visuomenės sveikatos stiprinimą, sveikatinimo priemonių planavimą ir įgyvendinimą (6 str. 17 p. ir 6 str. 18 p.); e) kūno kultūros ir sporto plėtojimą, gyventojų poilsio organizavimą (6 str. 29 p.); f) socialinės įtraukties ir sąlygų asmenims su negalia socialiniam integravimui į bendruomenę sudarymą (6 str. 14 p.); g) aplinkos kokybės gerinimą ir apsaugą, aplinkos monitoringą (6 str. 28 p.).

	Veiksmai įgyvendinami taikant integruotą teritorinių investicijų metodą.	Veiksmai įgyvendinami pasitelkiant Programos 8 specialaus prioriteto 8.1 uždavinio, 4 prioriteto 4.5 uždavinio ir 4.9 uždavinio, bei 5 prioriteto 5.1 uždavinio investicijas. Įgyvendinant strategiją bus siekiama pasinaudoti ir kitais ES ir kitos tarptautinės finansinės paramos šaltiniais, inicijuojant projektus, prisidedančius prie strategijos tikslo pasiekimo ir uždavinių įgyvendinimo. Įvertinus kylančius poreikius stiprinti administracinius gebėjimus ir gerinti tvarios miesto plėtros valdymo kokybę, ypač didelis dėmesys bus skiriamas dalyvavimui atitinkamose ES mastu įgyvendinamose programose ir iniciatyvose (INTERREG Europe, URBACT, ESPON, Naujasis Europos Bauhauzas).
--	--	--

V SKYRIUS
PARTNERIŲ DALYVAVIMAS RENGIANČIŲ IR ĮGYVENDINANT STRATEGIJĄ

Partnerių dalyvavimo rengiant ir įgyvendinant Strategiją aprašymas		
Etapas	Įtraukimo priemonės	Dalyviai
Strategijos rengimas	Reprezentatyvus gyventojų nuomonės tyrimas 2023 m. vasario–kovo mėn.	Iš viso tyrime dalyvavo 1688 gyventojų. Apklausa buvo vykdoma mišriu būdu – gyvai (158 gyventojai), telefonu (149 gyventojai) ir elektroniniu (1381 gyventojai).
	Strategijos veiksmų / priemonių pristatymas ir aptarimas 2023 m. birželio 9 d.,	Šiaulių regiono plėtros tarybos nariai
	Strategijos veiksmų / priemonių pristatymas ir aptarimas 2023 m. birželio 13 d.	Verslo taryba

	<p>Strategijos viešinimas sudarant sąlygas teikti pastabas ir pasiūlymus el. erdvėje: https://siauliai.lt/news/view/t2023-2029-m-siauliu-miesto-tvarios-pletros-strategijos-projektas-1</p> <p>Šiaulių miesto gyventojai, organizacijos, ekonominiai ir socialiniai partneriai buvo kviečiami susipažinti su Strategijos projektu ir nuo 2023 m. gruodžio 14 d. iki 2024 m. sausio 4 d. el. paštu pvs@siauliai.lt pateikti pastabas ir pasiūlymus.</p>	<p>Šiaulių miesto savivaldybės gyventojai, nevyriausybines organizacijos, įstaigos, socialiniai ir ekonominiai partneriai.</p>
	<p>Strategijos pristatymas ir aptarimas 2024 m. sausio 4 d.</p>	<p>Šiaulių miesto savivaldybės nevyriausybinių organizacijų taryba</p>
<p>Strategijos įgyvendinimas</p>	<p>Strategijos ir jos stebėsenos rezultatų viešinimas Šiaulių miesto savivaldybės internetinėje svetainėje iki 2030 m., sudarant sąlygas teikti pasiūlymus dėl Strategijos tobulinimo.</p> <p>Vykdoma nuolat visu Strategijos įgyvendinimo laikotarpiu.</p>	<p>Šiaulių miesto gyventojai, nevyriausybines organizacijos, ekonominiai ir socialiniai partneriai.</p>
	<p>Strategijos ir jos stebėsenos rezultatų pristatymas Šiaulių regiono plėtros tarybos ir Šiaulių regiono plėtros tarybos partnerių grupės posėdžiuose, sudarant sąlygas teikti pasiūlymus dėl Strategijos tobulinimo.</p> <p>Vykdoma ne mažiau kaip 2 kartus per Strategijos įgyvendinimo laikotarpį: ne vėliau kaip iki einamųjų metų birželio 1 d.</p>	<p>Šiaulių regiono plėtros tarybos nariai ir Šiaulių regiono plėtros tarybos partnerių grupės nariai</p>

PRIDEDAMA: 2024–2029 m. Šiaulių miesto tvarios plėtros strategijos įgyvendinimo veiksmų planas.